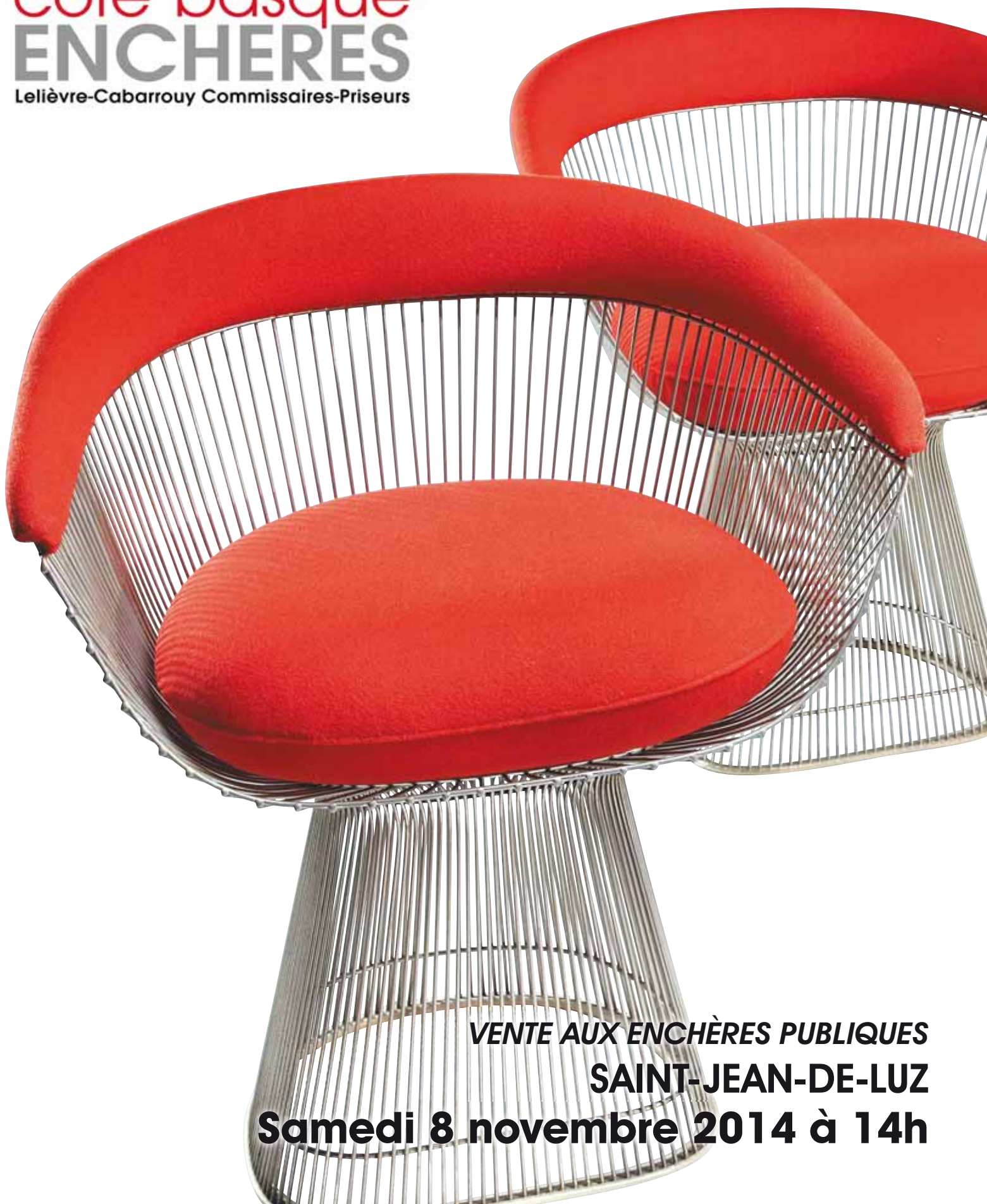


côte basque
ENCHERES
Lelièvre-Cabarrouy Commissaires-Priseurs



VENTE AUX ENCHÈRES PUBLIQUES
SAINT-JEAN-DE-LUZ
Samedi 8 novembre 2014 à 14h



Orfèvrerie
Régionalisme
Tableaux anciens
Tableaux modernes
Arts décoratifs du XX^e siècle
Arts décoratifs du XVII^e au XIX^e siècle

VENTE AUX ENCHÈRES PUBLIQUES
SAMEDI 8 NOVEMBRE 2014 à 14h
SAINT-JEAN-DE-LUZ

8, rue Dominique Larréa – ZA Layatz – 64500 Saint-Jean-de-Luz
Tél : +33 (0)5 59 23 38 53 – Email : contact@cotebasqueencheres.com

Catalogue en ligne sur www.cotebasqueencheres.com

EXPOSITIONS PUBLIQUES

Jeudi 6 novembre de 14h à 18h
Vendredi 7 novembre de 10h à 12h et de 14h à 19h
Samedi 8 novembre de 9h30 à 11h30

EXPERTS :

TABLEAUX ANCIENS

René MILLET
Tél : + 33 (0)1 44 51 05 90
expert@rmillet.net

CÉRAMIQUE EUROPÉENNE

Cyrille Froissart
Tél : +33 (0)6 16 34 38 15
c.froissart@noos.fr

ART D'ASIE

Cabinet Ansas – Papillon d'Alton
Tél. : +33 (0)1 42 60 88 25
ansaspasia@hotmail.com

ORFÈVRERIE

SAS DECHAUT-STETTEN & Associés
MARIE DE NOBLET
Tél : +33 (0)1 42 60 27 14
thierrystetten@hotmail.com

ARTS DÉCORATIFS DU XX^e SIÈCLE

Emmanuel EYRAUD
Tél : +33 (0)6 07 83 62 43
eyraud.expert@free.fr

DrouotLIVE^{noos}



151 détail

COMMISSAIRES-PRISEURS HABILITÉS

Arnaud LELIÈVRE
Florence CABARROUY-LELIÈVRE



- 1 **PARTIE DE SERVICE A THÉ CAFÉ** en métal argenté, comprenant un pot à lait, pot à sucre, théière et cafetière, frêtel et manche en ébène. Orfèvre François FRIONNET. Époque Art Déco. 200 / 300 €
- 2 **CARDEILHAC, Paris**
DEUX PLATS ronds en argent à bords chantournés filetés, monogrammés ND, noces d'or Verstraete/Masquellier 1897
Diam. 29,5 cm ; Poids brut : 1540 g 600 / 700 €
- 3 **GALLIA (Maison Christoffle)**
SUITE DE DOUZE PORTE-COUTEAUX en métal argenté représentant douze animaux différents. Époque Art Déco. (Bel état) 120 / 180 €
- 4 **Georg JENSEN, Danemark, après 1945**
PARTIE DE MÉNAGÈRE en argent, modèle à cornes ou à gland dit «Acorn pattern», modèle créé en 1916 par Johan Rhode, comprenant 12 cuillères à glaces, 12 fourchettes à gateau, 12 petites cuillères, 12 cuillères à café, 1 couteau à beurre, 4 pelles à tartes, 1 couteau à découper, 1 pince à sucre, 1 louche à sauce, et une paire de salerons avec cuillères et doublure en verre bleu. (60 pièces)
Poids brut total: 1975 g 1 500 / 2 000 €
- 5 **CUILLÈRE** en argent et vermeil à décor floral et torsadé damasquiné. Russie, 1851
Poids : 33 g 30 / 50 €
- 6 **PETITE TASSE** en argent, de forme tronconique, les bordures à frises de feuillages, ornée de personnages dans des encadrements sur fond amati, l'anse terminée par une tête d'oiseau, Signée P. Molr. Saint Pétersbourg 1818-1864.
Haut. 6 cm ;
Poids : 60 g 60 / 80 €
- 7 **OEUF** en argent, formant boîte, gravé de la résurrection du Christ dans un encadrement polylobé et sur le couvercle à charnière de fleurs feuillagées. L'intérieur en vermeil. Russie, 1857.
Haut. 6,6 cm
Poids brut : 45 g 100 / 150 €
- 8 **PINCE À SUCRE** en vermeil, ornée en relief de feuilles d'acanthes, les extrémités en palmettes. Moscou, XIX^e.
Long. 13,5 cm
Poids brut : 90 g 80 / 100 €

- 9 **BOÎTE À CEDRAT**, en forme de fruit, (Etrug, boîte de cérémonie juive), le plateau adhérent en forme de feuille, l'intérieur en vermeil. Poinçon de l'essayeur : Andreï Antonovitch Kova Iskī. Poinçon de l'orfèvre Viberg. Moscou, 1847.
Haut. 12 cm ; Long : 22 cm
Poids brut : 835 g
(Manque un écrou) 500 / 800 €
- 10 **PICHET** en argent uni, de forme balustré, posant sur un piédoche, l'anse à enroulements. Gravé sous le fond G.V. 7. Sans poinçon. Travail étranger XIX^e.
Haut. 13 cm
Poids : 455 g 60 / 80 €
- 11 **RAFRAÎCHISSOIR** à monture en argent concave ajourée, à décor d'une scène champêtre de bergère, animaux et joueur de flûte dans des rinceaux. Doublure en verre bleu (accidenté) Irlande, WEST & SON, 1913
Diam. 18 cm
Poids : 324g 250 / 350 €
- 12 **IMPORTANTE THÉIERE ET SON SUPPORT** en argent à riche décor de fleurs à pans coupés, bec à décor de deux sirènes, anse à charnières, bordure godronné. Support à décor rocaille. Angleterre, XIX^e siècle.
Haut. 26 cm et 11 cm
Poids brut total : 1997g 600 / 800 €
- 13 **MONTURE DE RAFRAÎCHISSOIR** de forme cylindrique en métal argenté à décor ajouré de guirlandes de lauriers reliées à des muffles de lions et décor géométriques percés, la bordure à riche décor rocaille, fond en bois. Travail probablement anglais, fin XIX^e
Haut. 11 cm; Diam. 18 cm 80 / 120 €





- 14 PUIFORCAT Emile - modèle Cardinal, monogrammé MM**
PARTIE DE MÉNAGÈRE en argent comprenant 12 grandes fourchettes, 12 grands couteaux lames acier Puiforcats, 6 grandes cuillères, 6 fourchettes à entremet, 5 petits couteaux lames acier Puiforcats, 6 cuillères à entremet, 6 couteaux à poisson, 5 fourchettes à poisson, 6 couteaux à fruit lames argent, 6 petites cuillères, couverts à salade, 2 pelles et 1 fourchette de service à poisson. (75 pièces).
Poids brut total : 5652 g 2 000 / 3 000 €
- 15 PETITE COUPE** octogonale à pans en argent, posant sur une bâte, la bordure à moulures de filets, ciselée sous le col de cartouches feuillagés et fleuris, l'un gravé d'une inscription.
Signée Ball.Tompkins and Black successors to Marquand and Co. New-York.
Haut. 5,4 cm ; Diam. 13 cm ; Poids : 215 g 100 / 150 €
- 16 SAUCIERE OVALE** en argent, posant sur un piédouche à bordure de feuilles de laurier, l'anse à enroulements feuillagés. Gravée A K P.
Signée Ball. Tompkins and Black successors to Marquand and Co New-York.
Haut. 16,5 cm ; Long. 25 cm ; Poids : 455 g 150 / 200 €
- 17 POT À LAIT** en argent, de forme sphérique à côtes pincées, la bordure à contours de filets, posant sur une bâte, l'anse à enroulements feuillagés. Gravé d'un crest.
Orfèvre C F - Londres 1829
Haut. 9,5 cm ; Long. 15,8 cm ; Larg. 9 cm ; Poids : 215 g 80 / 120 €
- 18 PLAT** ovale demi-creux en argent, à contours et moulures de filets, gravé d'armoiries surmontées d'une couronne de comte.
Poinçons rapportés.
Long. 43 cm ; Larg. : 29,5 cm ; Poids : 1 500 g 400 / 500 €
- 19 VERSEUSE** en argent uni à décor de large feuillage, couvercle à charnière à bordure de godrons torsés, frêtel en fleurs, anse en bois noirci. France, fin XIX^e siècle.
Poids brut 600 g ; Haut. 23 cm 200 / 300 €
- 20 MOUTARDIER** en argent, (manque l'intérieur en verre), le piédouche à base carrée posant sur quatre pieds griffes, la galerie ajouré de carquois ailés stylisés, l'anse à enroulements feuillagés, le couvercle à charnière surmonté d'une graine, gravé d'un monogramme.
Paris, 1819-1838.
Haut. 14,5 cm (Accidents)
JOINT: UNE CUILLÈRE A MOUTARDE, modèle à filets, gravée d'un monogramme surmonté d'une couronne de comte.
Poinçon du maître orfèvre incomplet
Paris 1756-1762 ; Poids de l'ensemble : 205 g 80 / 100 €
- 21 PLAT ROND** en argent, à contours et moulures de filets. Gravé d'armoiries surmontées d'une couronne de comte.
Poinçon du maître orfèvre attribué à Guillaume Hannier, reçu en 1723. Paris 1738.
Diam. 27 cm ; Poids : 600 g. 300 / 500 €
- 22 PAIRE DE SALIÈRES RONDES** en argent, les intérieurs en verre bleu, posant sur trois pieds consoles à pilastres alternés de guirlandes de laurier. Insculpées uniquement du poinçon de décharge de Paris 1774-1780.
Haut. 4,7 cm ; Diam. 6 cm ; Poids : 140 g
JOINT: UN COQUETIER en argent, l'intérieur en verre bleu, posant sur trois pieds sabots, la galerie ajourée de guirlandes perlées. Poinçon du maître orfèvre Bernard Georgeon, reçu en 1779. Paris 1780.
Haut. 5 cm ; Poids : 45 g 250 / 300 €

- 23 VERSEUSE** en argent uni, de forme balustre, les bordures à moulure de filets, posant sur un piédouche à doucine, le bec verseur à cannelures et culot, le couvercle à charnière surmonté du frêtel en forme de gland sur une terrasse de feuilles, l'anse en bois.
Poinçon du Maître Orfèvre Antoine Duvaux, insculpation en 1789. Bordeaux millésime 1787/1788 (cette anomalie est probablement due à l'emploi du poinçon millésimé de l'année précédente).
Haut : 27 cm - Poids brut : 845 g (petits chocs) 2 000 / 3 000 €
- 24 PAIRE DE SALIÈRES DOUBLES** en argent, les intérieurs en verre bleu, chacune d'elles de forme losangée posant sur trois pieds sabots, la galerie ajourée de médaillons aveugles, nœuds et guirlandes de laurier en rappel sur le couvercle à charnières orné de coquillages, la prise centrale faite d'une branche feuillagée surmontée de coquilles.
Poinçon du maître orfèvre Jean-François Villemens, reçu en 1771. Paris 1776. Haut : 11 cm ; Long : 14,5 cm ; Poids : 480 g.
(Accidents et égrèures aux intérieurs en verre) 400 / 600 €
- 25 LOUCHE** en argent, modèle uni-plat.
Poinçon de l'orfèvre non identifié. Paris, 1798-1809.
Long. 33,5 cm ; Poids : 225 g. 60 / 100 €
- 26 HUILIER** en argent de forme ovale losangée, à bordure de moulure de perles, posant sur quatre pieds à attaches feuillagées, les supports de fûtons ajourés de pilastres à médaillon ovale, ornés de pampres et chutes de perles.
Poinçon du Maître Orfèvre René-Pierre Ferrier, reçu en 1775. Paris 1782.
Long : 29,5 cm - Larg : 15,5 cm - Poids : 500 g 350 / 400 €
- 27 PAIRE DE JATTES RONDES** en argent, la bordure à contours et moulures de filets. Gravées au centre d'armoiries d'alliance surmontées d'un heaume (en partie effacées).
Poinçon du maître orfèvre Mathieu Coiny, insculpé en 1755, Paris 1784.
Diam. 26,3 cm ; Poids : 1 200 g 1 500 / 2 000 €
- 28 MOUTARDIER** en argent, l'intérieur en verre bleu, posant sur une base ronde ornée de rosaces et encadrements sur quatre pieds boules, les bordures à moulures de perles, le corps ajouré, orné de médaillons aveugles et guirlandes de laurier, les prises en têtes de boucs, le couvercle à doucine surmonté du frêtel fait d'une graine sur une terrasse feuillagée.
Poinçon du maître orfèvre illisible.
Paris 1778.
Haut. 14 cm ; Poids total : 255 g (Accidents et manques)
JOINT : UNE CUILLER À SEL après 1838. 100 / 150 €





29 TIMBALE TULIPE en argent uni, posant sur un piédoche à moulures de godrons. Gravée d'armoiries surmontées d'une couronne de comte. Insculpée deux fois du poinçon d'un maître orfèvre. Probablement travail français de la fin du XVIII^e.
Haut. 10 cm ; Poids : 155 g
(Modifications sur le piédoche) 80 / 120 €

30 PAIRE DE FLAMBEAUX en argent, posant sur une base ronde à contours et moulures d'oves, le fût à pans surmonté d'agrafes et double coquilles, le binet cylindrique à moulures de filets. Poinçon du maître orfèvre attribué à Julien Lamothe. Pau vers 1750.
Haut. 10 cm ; Poids : 155 g
(Modifications sur le piédoche) 2 000 / 3 000 €

31 NEUF FOURCHETTES en argent, modèle à filets, gravées d'armoiries d'alliance surmontées d'une couronne de comte. Poinçon du maître orfèvre Jean-Louis Legrand, reçu en 1781, (sur une fourchette poinçon du maître orfèvre effacé). Paris 1789.
Poids de l'ensemble : 845 g 300 / 400 €

32 SEPT FOURCHETTES en argent, modèle à filets, gravées d'armoiries d'alliance surmontées d'une couronne de baron. Poinçon du maître orfèvre Nicolas Collier, reçu en 1766, Paris 1779.
Poids : 655 g 200 / 300 €

33 TIMBALE en argent, posant sur un piédoche à moulures d'oves, appliquée de lambrequins et feuilles lancéolées sur fond amati, ceinturée d'un jonc fileté, ciselé sous le col d'un frise de culots et coquilles. Gravée postérieurement LL 238. Poinçon du maître orfèvre Antoine Plot, reçu en 1729. Paris 1747.
Haut. 9,6 cm ; Poids : 155 g. (Accidents) 2 000 / 3 000 €

34 BELLE FOURCHETTE À RAGOUT en argent, modèle uni-plat. Gravée d'un monogramme. Poinçon du maître orfèvre Jean Delpech, actif dès 1750. Bayonne 1773.
Long. 27 cm ; Poids : 160 g

Nous remercions vivement Monsieur Jean Clarke de Dromantin pour l'identification des poinçons, l'ouvrage sur les poinçons de Bayonne est en cours de préparation. 1 500 / 2 000 €

35 CUILLER À RAGOUT en argent, modèle uni-plat. Gravée d'armoiries surmontées d'un heaume, et A.B. Poinçon du maître orfèvre Paul Rolland, reçu en 1736. Narbonne 1736-1748.
Long. 32 cm ; Poids : 180 g. 200 / 300 €

36 CUILLÈRE À SUCRE en argent, modèle uni-plat. Le cuilleron reperlé au centre d'une rosace dans un entourage de feuilles stylisées. Gravée sur le manche B D. Poinçon du maître orfèvre Pierre V Dartis, reçu en 1764. Montpellier 1772. Insculpée des poinçons de titre et garantie province 1809-1819.
Long. 23,8 cm ; Poids : 110 g. (Accidents) 150 / 200 €





39

- 37 PAIRE DE PETITS FLAMBEAUX DE TOILETTE** en argent, posant sur une base ronde à moulures de godrons, le fût tronconique ciselé de lambrequins, quartefeuilles et culots sur fond amati, le binet cylindrique orné dans sa partie inférieure de lambrequins et bâtons verticaux.

Traces d'armoiries dégravées

Poinçon du maître orfèvre attribué à Achille Bellanger, reçu en 1703. Paris 1706.

Haut. 15 cm ; Poids : 575 g. (Petits accidents) 6 000 / 8 000 €

- 38 DEUX CUIILLERS ET DEUX FOURCHETTES** en argent, modèle uniplat, gravé postérieurement d'armoiries surmontées d'une couronne de comte. Comprenant :

Pour une cuiller, poinçon du maître orfèvre incomplet, Dôle 1783. Pour une fourchette, poinçon du maître orfèvre Etienne-Michel Fady, Dôle 1767

Pour une fourchette, poinçon du maître orfèvre effacé, Dôle 1775. Pour une cuiller poinçons effacés.

Poids de l'ensemble : 285 g. (Usures). 40 / 60 €

- 39 TIMBALE COUVERTE** en argent et vermeil, posant sur trois pieds boules, le corps orné au repoussé de trois bustes d'empereurs romains, le couvercle à décor de feuillages surmonté d'une prise sphérique.

Poinçon du maître orfèvre Johann Christophe Pfeiffelman, reçu vers 1695.

Augsbourg vers 1695.

Haut. 12,5 cm ; Poids : 200 g 1 000 / 1 500 €

- 40 PETITE VERSEUSE TRIPODE** en argent, de forme balustre, le bec cannelé, le couvercle à doucine surmonté du frêtel en toupie, le manche en bois noirci.

Gravée d'armoiries d'alliance surmontées d'une couronne de comte.

Poinçon du maître orfèvre Jean-Nicolas Saget, reçu en 1783. Paris 1787.

Haut. 16,5 cm ; Poids : 275 g 250 / 350 €

- 41 PAIRE DE SALIERES RONDES** en argent (manque les intérieurs en verre), posant sur trois pieds griffés réunis par une entretoise, surmontés de trois sphinges ailées, la bordure à moulures de palmettes, la galerie ajourée de feuilles stylisées.

Poinçon de l'orfèvre Ambroise Mignerot, insculpation 1800. Paris 1800-1809.

Haut. 5,5 cm ; Diam. 7,5 cm

Poids : 165 g. (Accident à une palmette et manque les verres) 60 / 80 €

- 42 MOUTARDIER** en argent sur piédouche, de forme tronconique à pans coupés à riche décor en enroulement, couvercle à charnière à intérieur vermeillé, frêtel en bouton de fleur. Maître orfèvre Lebrun, Paris, 1819-1838.

Poids net d'argent 438g. Haut. 13 cm 150 / 200 €



37

- 43 PAIRE DE SALERONS DOUBLES** en argent, intérieur vermeillé de forme oblongue, à décor de canaux et médaillons fleuris, et surmontées d'une colombe.

France, fin du XIX^e siècle.

Poids 332g. Long. 9 cm 150 / 180 €

- 44 PAIRE DE SALERONS** en argent, intérieur vermeillé, en forme de coquillage reposant sur trois petits pieds en coquillages.

Angleterre, fin du XIX^e siècle.

Poids 288g. Long. 10 cm 150 / 200 €

- 46 CHRISTOFLE CINQ PETITES CUIILLÈRES A HORS D'OEUVRE** en métal argenté, modèle à filets, cuillères chantournés, à décor en relief d'une couronne comtale.

Époque Napoléon III

40 / 60 €





48



49



50



54

47 Louis-Benjamin FLOUTIER (1882-1936)

Le Bouvier

Lithographie en couleurs signée en bas à gauche dans la planche et située rencontre à Ohlette.

20 x 28 cm

150 / 200 €

48 Louis-Benjamin FLOUTIER (1882-1936)

La Rhune vue du chemin d'Urrugne avec attelage

Huile sur toile signée en bas à droite

46 x 65 cm

(sauts de peinture)

Sera reproduit au n°337 à l'inventaire de l'oeuvre de l'artiste dans le catalogue raisonné en cours de préparation par Madame Mary Anne Prunet.

6 000 / 8 000 €

49 Louis-Benjamin FLOUTIER (1882-1936)

Porteuses d'eau au Saleys à Salles de Béarn

Huile sur toile signé en bas à droite.

54 x 73 cm

Sera reproduit au n°761 à l'inventaire de l'oeuvre de l'artiste dans le catalogue raisonné en cours de préparation par Madame Mary Anne Prunet.

4 000 / 6 000 €

50 Louis-Benjamin FLOUTIER (1882-1936)

Jeune Fille assoupie

Huile sur toile signée et datée 99 en bas à gauche.

61 x 50 cm

Portrait réalisé par Floutier à l'âge de 17 ans.

Sera reproduit au n°107 à l'inventaire de l'oeuvre de l'artiste dans le catalogue raisonné en cours de préparation par Madame Mary Anne Prunet.

600 / 800 €

51 Ludovic GIGNOUX (1882-?)

La Ferme à Guernica

Huile sur toile signée en bas à droite, titrée au dos.

45,5 x 56 cm

200 / 300 €

52 M.P. FOURES

Quatre Portraits basques

Huiles sur panneaux signées.

16 x 10 cm

400 / 600 €

53 Uria MANZON (1929-1996)

Portrait d'homme au nœud de papillon

Huile sur toile signée en bas à droite.

61 x 50 cm

400 / 600 €

54 Hélène ELIZAGA (1896-1981)

Les Roses

Huile sur panneau signée en bas à gauche.

46 x 38 cm

200 / 400 €

55 **Ramiro ARRUE (1892-1971)**

La Lavandière

Gouache sur papier signée en bas à gauche.

46,5 x 30 cm

(Petite déchirure en haut au milieu)

8 000 / 12 000 €

56 **Ramiro ARRUE (1892-1971)**

Le Joueur de guitare

Aquarelle et crayon sur papier signée en bas à gauche et monogrammée.

40 x 30 cm

3 000 / 4 000 €

57 **Ramiro ARRUE (1892-1971)**

Scène de port, les trois marins et femme en rose

Aquarelle et crayon avec rehauts de gouache, signée en bas à gauche, et numérotée 122.

30 x 22 cm

1 200 / 1 500 €

58 **Ramiro ARRUE (1892-1971)**

Joueurs de pelote, Atano III et joueur de pala

Aquarelle, crayons et rehauts de gouache sur papier monogrammée en haut à gauche.

31 x 23 cm

Bibliographie : Ramiro ARRUE, Garmendia, à rapprocher de la gouache illustrée p 107, historique de la pelote, rapportant l'annotation de Ramiro ARRUE au dos et identifiant nos deux pelotari comme étant Atano III et un joueur de pala actuel.

1 200 / 1 500 €



55



56



57



58



64



62

- 61 Paul BAZE (1901-1985)**
Les Nymphes dans le jardin
 Paysannes
 Deux projets aquarellés et gouachés, portant le cachet d'atelier en bas à gauche et à droite.
 Envoi au dos : Esquisse pour idée du Dr Grenet.
 48 x 49 cm 200 / 400 €
- 62 François-Maurice ROGANEAU (1883-1973)**
La Chapelle de Bidart
 Panneau signé et titré en bas à droite
 38 x 46 cm 4 000 / 5 000 €
- 63 S. NAVARRO, École Espagnole du XX^e siècle**
Picador et Torrero
 Deux petites huiles sur carton formant pendants signées en bas à droite.
 7 x 10 cm 50 / 100 €
- 64 Jean-Roger SOURGEN (1883-1978)**
Pins et lac des Landes
 Huile sur panneau signée en bas à droite
 34 x 89 cm 2 000 / 2 500 €
- 65 Jean-Roger SOURGEN (1883-1978)**
L'Église de Bidart
 Panneau signé en bas à droite
 19 x 24 cm
 (cadre en bois) 400 / 600 €
- 66 Jean-Roger SOURGEN (1883-1978)**
L'Église de Saubion
 Panneau signé en bas à droite et titré au crayon au dos.
 19 x 24 cm 400 / 600 €
- 67 GASTON MOREAU (actif au début du XX^e siècle)**
Avant la tempête au for de Soccoa
 Huile sur panneau signée en bas à droite, porte l'étiquette de l'artiste au dos
 33 x 44 cm 200 / 300 €

59 William JIVANOVITCH Robert dit JIVA (1907-1974)
Partie de Pelote
 Huile sur panneau signée en bas à droite
 23,5 x 15,5 cm 500 / 800 €

60 Pablo TILLAC (1880 - 1969)
L'adoration des bergers dans un paysage basque
 Aquarelle, encre et rehauts de gouache sur papier signée en bas à droite dans un cartouche.
 25 x 28 cm 400 / 600 €



59



65



66



68 **Henri Achile ZO (1873-1933)**
Fin de Corrida aux arènes de Bayonne, 1894
 Huile sur toile signée et datée en bas à gauche
 55 x 82 cm
 cadre d'origine

10 000 / 15 000 €

69 **Martin LINDENAU (1948)**
Jeux de Plage à Biarritz
 Huile sur toile signée en bas à gauche, titrée et tampon de l'artiste
 au dos
 89 x 130 cm

2 000 / 2 500 €



69



70

- 70 Pierre-François R.D. pour Jean NEUHAUS S.A.**
Les Danseurs Basques «Euskualdun Dantzariak»
 Plaque en tôle émaillée mise en couleurs par Jean Neuhaus SA, daté 1959 et numérotée 384/500. Avec trépied.
 36 x 28 cm 200 / 300 €
- 71 MAKHILA par AINCIART BERGARA à Larressore meilleur ouvrier de France de 1936.**
 Poignée en cuir tressé, bouton en corne et bague en métal marquée «zelhay eta mendiko on niz nun. Nahiko»
 Long. 92 cm
 (Petits manques au cuir) 100 / 150 €

- 72 CAZALAS**
 DEUX FERRATAS en faïence à décor d'un vieillard et d'une femme âgée en grisaille, signées sous couverte. Haut. 12 cm 30 / 50 €
- 73 CIBOURE - Période Vilotte**
 VASE BOULE en grès à décor noir sur fond ocre d'un couple nu à l'éventail sur une plage, signé sous la base, avec intérieur noir.
 Vers 1920-1930
 Haut. 15 cm 400 / 600 €
- 74 CIBOURE - Période Vilotte**
 VASE bursiforme à deux anses carrées à décor d'une paysanne et bouvier devant le village.
 Haut. 25 cm-Diam. 18 cm 1 000 / 1 200 €
- 75 CIBOURE - Vers 1945-1950**
 VASE obus à col en grès émaillé à fond noir, décor à l'antique de femme avec chèvre, homme au panier de fruits et femme au vase, signé R. Le Corrone et au tampon VE Ciboure.
 Haut. 20,5 cm. 600 / 800 €
- 76 CIBOURE - période Vilotte**
 VASE bursiforme en grès à fond noir à décor en frise de quatre pelotaris, frises géométriques sur le col et sur la base, intérieur noir, signé au dessous au tampon «VE Ciboure». Vers 1925.
 Haut. 21,5 cm ; Diam. 16 cm.
 Bibliographie: modèle reproduit dans Séverine BERGER, La Poterie de Ciboure 1919-1945, p. 71. Il porte la référence 100 de la photographie d'Etienne Vilotte, en bas à gauche. 1 000 / 1 500 €
- 77 CIBOURE - Période Fischer**
 ASSIETTE en grès à décor d'un blason de Biarritz signée Le Corrone.
 Diam. 25 cm 100 / 200 €
- 79 Dans le goût du XVIII^e siècle**
 Scène animée représentant probablement une annonce de maternité en partie haute et un joueur de flûte en partie basse, sur toile peinte dans l'esprit des tapisseries.
 146 x 71 cm
 (Éléments de toiles assemblés)
 Provenance : Château d'UHART-MIXE. 200 / 300 €
- 80 ETCHEVERRIGARRAY (XX^e siècle)**
La Maison dans la forêt
 Dessin sur papier signé en bas à gauche et daté 1934.
 25 x 33 cm 400 / 600 €





83



84

- 81 École de Jean Auguste Dominique INGRES, XIX^e siècle**
Jeune Femme au turban
 Crayon, craie blanche et rehauts d'aquarelle
 29,5 x 23 cm
 Monté dans un oval.
 (D'après une École italienne du XVII^e conservé au Louvre) 400 / 600 €
- 82 André DURAND (1807-1867)**
Les Ruines du Château de Beersel en Belgique près de Bruxelles.
 Crayon sur papier bleu signé et daté en bas à gauche et contre-collé sur un papier.
 29 x 20 cm 80 / 120 €
- 83 École Française de la fin du XVIII^e siècle**
L'Arbre de Mai ou la Cueillette des Fleurs
 Huile sur toile, formant probablement haut de trumeau
 95,5 x 77 cm
 (entoilé) 600 / 800 €

- 84 École hollandaise du XVII^e siècle, entourage de Salomon de KONINCK**
Saint-Jérôme
 Huile sur toile
 107 x 119 cm 1 500 / 2 000 €
- 85 Félix Henri Emmanuel PHILIPPOTEAUX (1815-1884)**
Retour de Chasse
 Aquarelle et crayons, signée en bas à droite
 22 x 15 cm 200 / 300 €
- 86 Henri de CHACATON (1813-1886)**
Famille au bord de lac
 Aquarelle et encre signée en bas au milieu
 12,5 x 16,5 cm
 Dans un cadre doré probablement d'origine et d'époque romantique 200 / 300 €
- 87 Henri de CHACATON (1813-1886)**
Premiers pas au bord du phare
 Femmes au tambourin
 Deux aquarelles formant pendants, signées
 17 x 12 cm 300 / 500 €



85



87





88

88 Henri de CHACATON (1813-1886)
Enfants à la fontaine, dans un paysage méditerranéen (Palme ?)
 Huile sur toile signée en bas au milieu
 80 x 130 cm
 (entoilée) 4 000 / 6 000 €

89 École Orientaliste du début du XX^e siècle
Bedouins au puits
 Huile sur panneau signé H. Platte...(?) en bas à droite
 32,5 x 24,5 cm 200 / 300 €

90 École probablement italienne de la fin du XVIII^e siècle-début du XIX^e siècle
Rivages turcs avec voiliers et minarets
 Gouache ovale sur papier 35 x 42 cm 600 / 800 €

91 Viktor Pavlovich BATURIN (1863-1938)
Bâteau vapeur au clair de lune
 Huile sur toile signée en bas à droite
 35 x 53 cm (accident) 800 / 1 200 €

92 Jean-Baptiste BRUNEL (vers 1850-1929)
Pommier devant Avignon, 1888
 Huile sur carton signée et datée en bas à droite.
 17 x 25 cm 100 / 150 €



90



91



93

- 93 D'après Maurice Quentin de La Tour, 1747**
Jean-Joseph Cassanéa de Mondonville (1711-1772)
 Pastel signé et daté 1851 au milieu à droite
 68 x 55 cm

Référence : Oeuvre originale réalisée en 1747, et conservée au musée Antoine Lécuyer de Saint-Quentin (Aisne). 300 / 500 €

- 94 Attribué à Nicolas Jacques JULLIARD (1715-1790)**
Paysage à la Ferme
 huile sur toile
 39 x 47 cm

Dans un cadre en bois doré avec cartouche JB LE PRINCE, marque à l'ancre ancienne sur le chassis «ancienne inscription Leprince» et étiquette «CH. MERCIER restaurateur». 2 000 / 3 000 €

- 95 Auguste MURI (1854-1908)**
Le Retour de foire ou Paysan et son cochon
 Huile sur panneau signée en bas à droite et titrée en bas à gauche
 13,5 x 23 cm
 Dans un cadre en bois doré d'époque Restauration 150 / 200 €



95



94

- 96 Emile GODCHAUX (1860-1938)**
Chemin le long du Ruisseau
 Huile sur toile signée en bas au centre
 50 x 61 cm

500 / 800 €

- 97 Luis JIMENEZ Y ARANDA (Séville 1845 - Pontoise 1928)**
La Jeune Paysanne en forêt
 Huile sur panneau signée en bas à droite Louis Jimenez et située Pontoise.
 55 x 45 cm
 Important cadre en bois stucqué et doré de l'époque, probablement d'origine, portant les étiquettes suivantes :
 - Jahressaustellung 1896 - München - n°128
 - Grosse Berliner Kunst-Ausstellung (partie d'étiquette similaire sur le panneau) 2 500 / 3 000 €



97



- 98 **Marie LAURENCIN (1885-1957)** 100
La Première voiture Renault, 1898
 Lithographie en couleurs signée en bas à droite et numérotée 50/500.
 39 x 10 cm 150 / 200 €

- 99 **D'après Aristide MAILLOL (1861-1944)**
Nu debout
 Lithographie en noir avec monogramme dans la planche en bas à droite.
 38 x 22 cm
 (Petites mouillures) 150 / 200 €

- 100 **Léonard Tsuguharu FOUJITA (1886-1968)**
La Vendeuse d'oiseaux
 Gravure sur bois en couleurs, issue de «Les petits métiers et gagne-petits», signé dans la planche et signé «Foujita Bois gravé original».
 10,5 x 19 cm
 (Petite rousseur sur le bord droit) 200 / 300 €

- 101 **Jacques MAJORELLE (1886-1962) d'après**
Tamarout (Maroc), 1920
 Eau forte située et datée en bas à droite et marquée en bas à gauche, pleine marge
 Planche : 17,5 x 24,5 cm 120 / 180 €

- 102 **Henri DETOUCHE (1854-1913)**
La Danseuse indienne
 Lithographie rehaussée et signée dans la planche en bas à droite.
 29 x 22 cm 80 / 120 €

- 103 **André DESLIGNIERES (1880-1968)**
 Trois xylographies contresignées, titrées et numérotées
 Deux nus, Corse, en couleurs monogrammées AD dans la planche, n°11/20, 22 x 25 cm
 Quatre Nus Plage, l'une en noir, l'autre en brun, monogrammées AD dans la planche, n° 11/20, 22 x 25 cm
 Quatre Nus Plage, l'une en noir, l'autre en brun, monogrammées AD dans la planche, n° 19/20 et 5/20, 25 x 33 cm
 JOINT: Xylographie d'après Paul Emile Colin, le paysage champêtre, numérotée 82/130. plaque 15,5 x 10,3 cm (rousseurs) 30 / 50 €



- 104 **André DESLIGNIERES (1880-1968)** 106
 Six xylographies contresignées, titrées et numérotées
 Nu femme à la chaise, une en noir, une en brun (32 x 25 cm)
 Nu de côté, le Tub, en bleu et ocre (21,5 x 16,5 cm)
 Nu de dos, le Tub, en noir et ocre (21,5 x 12,5 cm)
 Nu femme au tub face, en noir (25,5 x 21,5 cm)
 Nu cachant sa tête, en vert foncé (33 x 25,5 cm) 40 / 60 €

- 105 **Gabriel DELUC (1850-1916)**
L'Homme à la barbe
 Huile sur toile signée en bas à droite.
 38 x 28 cm
 Porte une inscription au dos : à Souston 600 / 800 €

- 105^B **École Française de la fin du XIX^e siècle**
 Projet aquarellé et gouaché pour un important surtout de table dans le style de l'Égypte antique.
 55 x 42,5 cm
 (Petite déchirures en bas à droite) 100 / 150 €

- 106 **Pierre PICHOT (XX^e siècle)**
Cadaques
 Huile sur toile signée en bas à droite
 33 x 40 cm 80 / 120 €

- 107 **René A. ROUSSEAU-DECELLE (1881-1964)**
Femmes sur une plage de pins
 Huile sur toile signée en bas à droite
 57 x 90,5 cm 800 / 1 200 €

- 108 **Paul BERLIET (XX^e siècle)**
La Plage à marée basse
 Huile sur toile signée en bas à droite
 67 x 80 cm 200 / 300 €





109

109 Henri Jean PONTOY (1888-1968)

Nu au collier

Huile sur toile signée en bas à droite
54 x 73 cm

3 000 / 4 000 €

110 Henri MATISSE (1869-1954)

Le Repos du Modèle ou Nu au tabouret, vers 1900-1912

Fusain sur papier, signé en bas à droite au crayon.
21 x 32,4 cm

Certificat d'authenticité de Madame Wanda de Guébriant en date du 25 mars 1993. Inscrit aux archives de l'artiste sous le numéro Z 144.

Provenance: Collection particulière, acquis par l'actuel propriétaire le 29 mai 1979, Vente Ader Picard Tajan, lot 66.

A l'époque où les couleurs pures structurent les toiles d'Henri Matisse, le dessin demeure une voie parallèle à ses recherches entreprises sur les corps et leur modèle au début du XX^e siècle.

Le repos du modèle dans l'atelier est un écho aux productions en bronze de cette époque. Matisse adopte dans ce dessin, une posture frontale du modèle, un dessin anguleux aux traits exacerbés.

«Mon dessin au trait est la traduction la plus pure de mon émotion (...) Mes modèles, figures humaines, ne sont jamais des figurantes dans un intérieur. Elles sont le thème principale de mon travail. Je dépends absolument de mon modèle, que j'observe en liberté, et c'est ensuite que je me décide pour lui fixer la pose qui correspond le plus à son naturel. C'est dans un abandon au repos que je devine la pause qui lui convient et dont je me rends esclaves (...) Leurs formes ne sont pas toujours parfaites, mais elles sont toujours expressives.» (Notes d'un peintre sur son dessin), Ecrits et propos d'Henri Matisse, publié le 25 décembre 1908 dans la «Grande Revue».

15 000 / 20 000 €



110

111 Trung Thu MAI dît MAÏ THU (1906-1980)

Grand-mère et petits enfants

Aquarelle, gouache et encre sur soie contrecollée sur carton, signée en bas à droite et tampon rouge.

16 x 11,7 cm

JOINT : petite monographie dans un port-folio par J-F Apesteguy, exposition 1968.

1 000 / 1 500 €

112 Martin ENGELMANN (1924-1992)

L'Homme au masque, 1966

Pastel, signée et daté au crayon en bas à droite

32 x 27 cm

(petit manque en haut au centre)

200 / 300 €



111



113



114



115

113 Edouardo PISANO (1912-1986)

Les Taureaux

Gouache sur papier signée en haut à droite.
45 x 60 cm

600 / 800 €

114 Louis Mathieu VERDILHAN (1875-1928)

Le Port de Toulon

Huile sur papier signée en bas au milieu
22 x 28 cm

(Petite déchirure en haut à droite)

1 000 / 1 500 €

115 Camille PISSARRO (1830-1903)

Le Petit Vénézuélien

Dessin au crayon sur papier
28 x 21 cm

(Avec certificat de Monsieur Claude Bonin-Pissarro en dat
edu 22 mai 1994)

1 800 / 2 200 €

116 Paul Elie GERNEZ (1888-1948)

Nature morte au citron

Huile sur toile signée en bas à droite.

Porte le cachet de la Collection Michel et Albert Garnaud.
2 000 / 3 000 €

117 James PICHETTE (1920-1980)

Composition Catalane, 1958

Huile sur toile signée en bas à gauche et datée, contresig-
gnée et titrée au dos.

130 x 98 cm

1 500 / 2 000 €



116



117



119



122



124

- 118 Lianben LAO (1948)**
L'Arche sur la colline
 Encre signée en bas à droite et datée 1981
 (Piqûres) - 55 x 74 cm 200 / 300 €
- 119 Lianben LAO (1948)**
La Virgule
 Encre sur papier signée en bas à gauche et datée 81
 (Importantes piqûres) - 54 x 75 cm 200 / 300 €
- 120 Lianben LAO (1948)**
Les Colonnes
 Encre sur papier signée en bas à gauche et datée 84
 43 x 56 cm 200 / 300 €
- 121 Lianben LAO (1948)**
Etude de personnages
 Aquarelle sur papier signée en bas à gauche et datée 1986 en bas
 à droite.
 53 x 35 cm 200 / 300 €
- 122 École Asiatique du XX^e siècle**
Composition abstraite
 Paire d'huiles sur toiles bleues signées en bas à gauche
 30,5 x 48 cm
 JOINT : Composition abstraite, huile sur toile, signée et datée 86
 46 x 58 cm 300 / 600 €
- 123 Guy DUBOS (1929)**
Composition cubiste au violon
 Acrylique sur panneau signée en bas à gauche.
 Porte une étiquette au dos avec date et biographie.
 52,5 x 42 cm 150 / 200 €

- 124 John Harrison LEVEE (1924)**
January #1, 1971
 Composition géométrique, acrylique sur toile,
 signée datée et titrée au
 dos.
 195 x 78 cm 3 000 / 4 000 €
- 125 Tomas GOMEZ GASCON (1960)**
Floater, 1989
 Technique mixte sur
 papier contrecollée sur
 panneau, signée, titrée
 et datée au dos.
 101 x 69,5 cm 400 / 600 €
- 126 Tomas GOMEZ GASCON (1960)**
Académia, 1989
 Technique mixte sur papier contrecollée sur panneau, signée, titrée
 et datée au dos.
 101 x 69,5 cm
 (Percé en haut à droite et déchirure en haut à gauche) 300 / 400 €
- 127 Tomas GOMEZ GASCON (1960)**
Sin Titulo, 1989
 Technique mixte sur papier contrecollée sur panneau titré, signé et
 daté au dos.
 101 x 69,5 cm 400 / 600 €



125



126



127



133

- 128 Sergio DE CASTRO (1922)**
L'Atelier
 Pointe bic et encre de Chine, signé et daté 20.5.74 en haut à gauche
 23,5 x 15,4 cm 100 / 150 €
- 129 Rémy HETREAU (1913-2001)**
Le Pêcheur
 Dessin aquarelle et encre sur papier signé en bas à gauche et titré au dos.
 40 x 50 cm 300 / 400 €
- 130 CHEN MING SHAN (1940)**
Les Fleurs
 Lavis d'encre de couleurs signée en bas à droite et datée 85.
 51 x 72 cm 800 / 1 200 €
- 131 CHEN MING SHAN (1940)**
La Chine et ses montagnes
 Lavis d'encre et aquarelle sur papier signée et datée 85 en bas à droite.
 54 x 74 cm 800 / 1 200 €
- 132 École Française du XX^e siècle**
Femmes au salon
 Encre et lavis d'encre
 38 x 49,5 cm 50 / 100 €
- 133 École française du début du XX^e siècle**
Nature morte au carnet de bal
 Beau et grand pastel
 98 x 80 cm
 (Entoilé) 500 / 800 €
- 134 École Française du XX^e siècle**
Les Ours polaires
 Pastel sur papier signé en bas à droite
 48 x 62
 (Encadré sous verre) 150 / 200 €



131



134



137



136

135 PHOTO REGARDS

QUATRE PHOTOGRAPHIES argentiques originales en noir et blanc représentant Picasso dans son atelier et l'une probablement avec sa fille Paloma. Vers 1950-1952. Tampon bleu au dos. 24 x 18 cm

150 / 250 €

136 Jean COCTEAU (1889-1963)

Mort d'un Toréro

Crayons de couleurs sur papier, signé daté 1953 et situé à Barcelone en bas à droite, titré en bas à gauche. 49 x 64 cm

1 200 / 1 800 €

137 Jean COCTEAU (1889-1963)

La Danseuse de Flamenco

Feutres et crayons de couleurs sur papier, signé daté 1958 et situé à Barcelone en bas à droite. 64,5 x 48 cm

1 200 / 1 800 €

138 Jean COCTEAU (1889-1963)

Composition à la Descente de Croix

Lithographie en noir et réhauts de crayons de couleurs, signée et datée 1956 dans la planche et contresignature partielle Je... en jaune et date 1951 en vert. 51 x 33,5 cm

400 / 600 €

139 Jean COCTEAU (1889-1963)

SIX CARREAUX en faïence représentant une fleur terminée par des yeux, signés, situé Marbella et daté 1961 sur l'un.

XX^e siècle

14 x 14 cm chaque

500 / 800 €

140 Jean MARAIS (1913-1998)

COUPE sur piédouche en faïence émaillée noir mât, signée ne creux sur le corps.

XX^e siècle

Haut. 18,5 cm

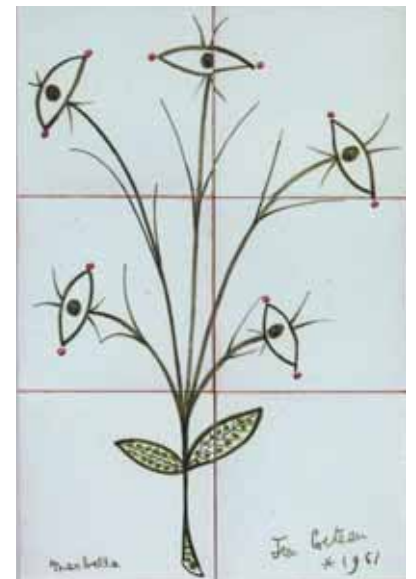
100 / 200 €



135



138



139



141 CHINE, vers 1850

GRAND VASE ROULEAU en porcelaine émaillée noire miroir, intérieur blanc et liseré jaune au col.
Haut. 58 cm
(Fêle dans la glaçure sous la base)

700 / 1 000 €

142 Elisabeth JOULIA (1925-2003)

LAMPE CUBES en céramique vernissée bleu gris, ajourée, signée à la base sur la partie haute. Vers 1960.
Haut. 20,5 cm ; Larg. 17 cm

500 / 600 €

143 LAMPE de chevet rectangulaire en béton moulé, signé Evy.

Vers 1980-1990.
Haut. 18 cm ; larg. 14 cm ; prof. 14 cm

50 / 80 €

144 PAIRE DE LANDIERS en acier en double balustre sur une base en enroulement et leur barre de foyer. Vers 1930

Haut. 60 cm

40 / 60 €

145 SUITE DE HUIT CHAISES à dossier bas en médaillon cabriolet, en hêtre laqué gris, pieds antérieurs gaine, postérieurs sabre, assise en sky bleu. Vers 1930

180 / 220 €

146 LAMPADAIRE en tôle laquée crème, fût cylindrique à décor annelé. Travail français vers 1930-1940.

Haut. 176,5 cm
(accidents)

150 / 200 €

147 Louis MAJORELLE (1859-1926)

PETITE COIFFEUSE ou POUFREUSE octogonale en placage d'ébène de macassar, ouvrant par le plateau découvrant un miroir et casier, en ceinture par un tiroir, deux boutons de tirage à pans en bronze. Elle repose sur deux pieds droits à décrochements réunis par une entretoise.

Signée à l'intérieur d'un montant en médaillon marqueté Majorelle. Époque Art Déco, vers 1925
Haut. 80 cm - Larg. 47 cm - Prof. 32 cm

1 000 / 1 500 €

148 MIROIR dit de Venise de forme octogonale à bords chantournés.

XX^e siècle. 83 x 70 cm

200 / 300 €



147



149

149 PAIRE DE GRILLES en fer forgé formant portillon, à décor d'enroulements.

Vers 1950-1960
Haut. 170 cm - Larg. 50 cm

400 / 600 €

150 CONSOLE en fer forgé à pieds à enroulements, laquée noir et rehauts or, reposant sur deux pieds réunis par une entretoise, dessus de marbre rose.

Vers 1950-1960
Haut. 100 cm - Larg. 122 cm - Prof. 35 cm

300 / 500 €

151 ÉCOLE BORDELAISE vers 1930, suiveur de DUPAS

Les Dieux
Huile sur carton fort.
135 x 170 cm
(Eclats, trous d'accrochages)

800 / 1 200 €

152 SECRETAIRE en chêne clair de forme rectangulaire ouvrant par un abattant à décor central d'un médaillon rond représentant une nature morte au damier (huile sur panneau) découvrant casiers et deux petits tiroirs, piétement antérieur en bronze patiné et doré en pyramide, la partie postérieure à fond de miroir, réunis par une tablette d'entretoise concave et reposant sur quatre pieds toupie à sabots carrés en bronze.

Dans le goût de JANSEN, vers 1940-1950.
Haut. 139 cm; Larg. 77 cm; Prof. 39 cm

1 500 / 2 000 €



150



151



152

Villa Leïhorra

153 Henry PARAYRE (1879-1970)

La Baigneuse, vers 1939

Terre cuite signée sur la base H. Parayre en creux, non datée.
Haut. 96 cm. (évent sur la tête)

Provenance :

- Villa Leïhorra à Ciboure depuis 1996

- Une sculpture en terre cuite similaire dans l'intérieur de André ARBUS, en 1949, est reproduite p. 221 de l'ouvrage. 6 000 / 8 000 €

154 Roger CAPRON (1922-2006)

TABLE BASSE rectangulaire, le plateau à carreaux de faïence émaillée à décor géométrique de cercle et ovales noirs et marron sur fond blanc. Piètement en métal laqué noir.

Signée R. CAPRON en noir en bas à gauche

Haut. 39 cm ; larg. 101 cm; prof. 41 cm

1 500 / 2 000 €

155 Roger CAPRON (1922-2006)

PICHET en faïence émaillée blanc à décor d'une jeune femme aux contours gris et réhauts orange bleus et jaunes. Signé au dessous CAPRON VALLAURIS M22.

Haut. 28 cm

300 / 400 €

156 Roger CAPRON (1922-2006)

PICHET en faïence émaillée blanc à décor d'un bouquet de fleurs stylisées aux contours gris et réhauts orange bleus et jaunes. Signé au dessous CAPRON VALLAURIS J35.

Haut. 28 cm

300 / 400 €

157 Roger CAPRON (1922-2006)

VASE ROULEAU en faïence émaillée blanc à décor d'une composition surréaliste avec jeune fille et poisson en montgolfière, contours noirs et réhauts bleus et jaunes. Signé au dessous CAPRON VALLAURIS EX.

Haut. 32 cm

300 / 400 €

158 Roger CAPRON (1922-2006)

VASE BALUSTRE en faïence émaillée blanc à décor d'une jeune femme au chapeau aux contours gris et réhauts orange bleus et jaunes. Signé au dessous CAPRON VALLAURIS.

Haut. 31,5 cm

500 / 800 €

159 Roger CAPRON (1922-2006)

VASE DIABOLO en faïence émaillée blanc à décor d'une composition surréaliste avec maison et poissons, contours noir et réhauts bleus et jaunes. Signé au dessous CAPRON VALLAURIS C.

Haut. 26 cm

300 / 400 €

160 Roger CAPRON (1922-2006)

VASE CORNET à prise ajourée en faïence émaillée blanc à décor dit pyjama de réhauts gris, rouge, jaune et bleu. Signé au dessous CAPRON.

Haut. 31,5 cm

300 / 400 €



Fin des objets provenant de la Villa Leïhorra à Ciboure



154



153



166

161 Marcel GASCOIN (1907-1986)

PAIRE DE TABOURETS en chêne, assise en ailes de papillon coupé en deux, sur piétement croisé profilé. Haut. 44,5 cm 150 / 200 €

162 TABLE BASSE ronde, à plateau en bois laqué noir bordé de rotin tressé, reposant sur quatre pieds métalliques cylindriques laqués noir, terminés par des boules et réunis par une tablette d'entretoise en rotin tressé. Vers 1950.

Haut. 52 cm ; Diam. 62 cm
(Petits accidents et manques au rotin, plateau protégé par un plaque de verre) 150 / 200 €

163 HARVEILUCE, Italie, vers 1970-1980

LAMPÉ sur pied chromé circulaire et globe en plastique blanc. Haut. 60 cm 80 / 120 €

164 TABLE DE SALLE A MANGER en acajou et placage d'acajou, plateau rectangulaire en frisage géométrique, piétement en lyre sur patins, relié par une entretoise à gorges. Travail des années 1930/40

Haut. 77 cm ; larg. 190 cm ; prof. 104,5 cm
(Deux allonges en placage en prolongement 50 x 105 cm) 200 / 400 €

165 SIX CHAISES à dossier renversé en bois exotique, assises à châssis et dossiers recouverts de cuir crème. Style Art Déco 400 / 600 €

166 Warren PLATNER (né 1919) pour Knoll
Suite de quatre fauteuils «1725A» en acier chromé, assise à double galette et dossier en jersey rouge d'origine, gaine plastique d'origine sous la base. Edition ancienne. Modèle crée en 1966. 4 000 / 4 500 €

167 Pierre GUARICHE (Dans le goût de)
PAIRE DE FAUTEUILS confortables, piétement en acier trapezoïdale noir, dossier droit rectangulaire, accotoirs trapezoïdales pleins, garniture de velours vert frappé de l'époque. Vers 1950. Provenance : Hôtel de Bayonne, puis Hôtel Bellevue à Hendaye. 250 / 300 €

168 Pierre GUARICHE (Dans le goût de)
PAIRE DE FAUTEUILS confortables, piétement en acier trapezoïdale noir, dossier droit rectangulaire, accotoirs trapezoïdales pleins, garniture de velours vert frappé de l'époque. Vers 1950. Provenance : Hôtel de Bayonne, puis Hôtel Bellevue à Hendaye. 250 / 300 €



163

162

161



167



169



173

175

174

169 LE CORBUSIER Pierre Jeanneret et Charlotte Perriand (d'après)
 CHAISE LONGUE d'après le modèle longue pony LC4, en métal tubulaire, base en métal peint noir, assise en peau de vache et coussin de tête en cuir noir.
 XX^e siècle 400 / 600 €

170 (BASQUIAT) - THE OFFS
First Record, 1984
 33 tours, vynil, pochette réalisée par Jean-Michel Basquiat.
 31 x 31 cm
 (Etat neuf sous blister d'origine) 300 / 400 €

171 (BASQUIAT (1960-1988)) Rammelzee vs. K-Rob
Beat Bop Test Pressing
 POCHETTE DE DISQUE MAXI 45 TOURS, 1983
 Label : Tartown Records TT-001
 Première édition américaine, limitée à 500 copies
 C'est en tant que directeur, producteur et surtout graffeur que Basquiat réalise les deux faces de cette pochette, devenue culte quelques années plus tard...
 Ce concept doit son succès au langage créé par l'artiste, mêlant signes modernes et primitifs
 31 x 31 cm
 (Petites pliures sur les bords) 1 000 / 1 200 €

172 Andy WARHOL (1927-1987), *The Philosophy ...* (From A to B and Back again), 1 vol. in-8, ed. Harcourt Barce Jovanovich, 1975, reliure rigide toilée jaune et rouge avec monogramme et jaquette papier d'origine. AUTOGRAPHE et date 1975 au feutre noir sur la page de titre
 22 x 14 cm
 (Bon état) 800 / 1 200 €

173 Olivier MOURGUE (né en 1939)
 TABOURET Djinn, modèle créé en 1965
 Châssis en tube d'acier cintré, rembourage en mousse de polyuréthane recouverte de tissu vert d'origine. Patins en acier.
 Haut. 36 cm ; larg. 68 cm ; prof. 58 cm 250 / 300 €

174 André CAZENAVE (1907-1984) - Édition Atelier A Paris
 LAMPE Rocher "Doria" en fibre de verre et poudre de marbre
 Années 1970
 Haut. 30 cm ; larg. 42 cm
 (petit manque en surface) 400 / 500 €

175 TRICYCLE SKY-KING en tôle laquée rouge, ed. AFC (reproduction moderne d'un modèle des années 30).
 Haut. 66 cm. 100 / 200 €

176 CONSOLE demi-lune en fer forgé, à décor en ceinture de croisillon et masques de vieillard. Vers 1940-1950.
 Haut. 66 cm ; larg. 84 cm ; prof. 31 cm 400 / 600 €

177 BAS RELIEF en plâtre blanc rectangulaire figurant des Danseuses nues ou « Les indiennes », vers 1920.
 98 x 48 cm 150 / 300 €



177



171

170

172



176

COLLECTION DE MONSIEUR X



178 Edouard CAZAUX (1889-1974)

VASE de forme balustre en faïence émaillée à décor géométrique de triangles verts et bleus or sur fond blanc, signé sous la base Cazaux en vert et marqué «Made in France».

Haut. 29,5 cm 800 / 1 000 €

179 Edouard CAZAUX (1889-1974)

VASE BOULE A HAUT COL en faïence émaillée à décor de femmes assises dans des réserves en bleu et rehauts or sur fond vert à motif en écaille, intérieur bleu or, signé sous la base Cazaux en bleu.

Haut. 33 cm 2 000 / 2 500 €

180 Edouard CAZAUX (1889-1974)

VASE en faïence émaillée à décor d'une frise de danseuses en bleu et réserve or sur fond vert à enroulements, signé sous la base Cazaux à l'encre et marqué «Made in France Khoury New York».

Haut. 27 cm 2 000 / 2 500 €

181 Edouard CAZAUX (1889-1974)

VASE CORNET en faïence émaillée à décor d'une frise de corps nus sur fond de feuillages rouge, base et bordure or, intérieur blanc turquoise.

Haut. 28 cm 2 000 / 2 500 €

182 Edouard CAZAUX (1889-1974)

LARGE COUPE SUR PIEDOUCHE en faïence émaillée à décor sur la bordure d'une frise de femmes à l'Antique et joueur de flûte sur fond de feuillage rouge, bassin doré, revers à fond vert signé en creux Cazaux.

Diam. 33 cm 2 000 / 2 500 €

183 Atelier CAZAUX

COUPELLE circulaire en faïence émaillée blanc gris et filet or à décor géométrique rayonnant, signé en creux sous la base MC*.

Diam. 17 cm 300 / 500 €

184 Edouard CAZAUX (1889-1974)

COUPE de forme carrée en faïence émaillée or et turquoise à décor janiforme de deux têtes de femmes en relief, signé en creux Cazaux.

Haut. 8 cm ; Larg. 14 cm. 1 000 / 1 500 €

185 Edouard CAZAUX (1889-1974)

PETIT VASE ovoïde en faïence émaillée blanc à décor de frises en enroulement, signé Cazaux en creux sous la base.

Haut. 19 cm. 300 / 500 €

186 Edouard CAZAUX (1889-1974)

GRANDE COUPE à côtés relevés en faïence émaillée à décor d'Adam et Eve sur un côté et couple de musiciens sur l'autre, sur fond de feuillage, bordure et rehauts or, signée en creux sous la base.

Haut. 16 cm ; Larg. 43 cm 3 000 / 3 500 €

187 Edouard CAZAUX (1889-1974)

VASE de forme balustre légèrement aplati en faïence émaillée à décor de personnages à l'Antique dans des réserves à fond orangé et feuillage, le fond à décor gris à enroulements, bordures à filet or et vert, signé sous la base Cazaux.

Haut. 24 cm 2 000 / 2 500 €

188 Edouard CAZAUX (1889-1974)

LARGE COUPE CIRCULAIRE en faïence émaillée à fond noir et décor or d'une femme sur l'eau dans le bassin, bordure à décor de fleurs, signée CX sous la base.

Diam. 34 cm 600 / 800 €

189 Edouard CAZAUX (1889-1974)

VASE de forme carrée aplati en faïence émaillée à décor d'une femme assise en bleu à rehauts or dans un médaillon, sur fond vert.

Haut. 26 cm ; Larg. 22 cm. 2 000 / 2 500 €



190 Edouard CAZAUX (1889-1974)

VASE de haut col en faïence émaillée à décor de femmes assises dans des réserves or, le fond à décor géométriques vert et rehauts or bleu.
Haut. 33 cm 2 000 / 2 500 €

191 Edouard CAZAUX (1889-1974)

VASE de forme carrée aplatie à double col en faïence émaillée à décor or de feuilles stylisées sur fond vert, signé sous la base Cazaux La Varenne.
Haut. 23 cm ; Larg. 19,5 cm. 1 500 / 2 000 €

192 Edouard CAZAUX (1889-1974)

PAIRE DE SERRE-LIVRES en faïence émaillée à décor de femmes nues accroupies bleu or adossées à un rocher à fond vert, l'un marqué sous la base au crayon bleu «Noël 1952».
Haut. 19,5 cm ; Prof. 15 cm. 1 500 / 2 000 €

193 Edouard CAZAUX (1889-1974)

PAIRE DE COUPELLES en faïence émaillée à décor au centre d'une femme à l'antilope sur fond de feuillage pour l'une et d'un homme aux oiseaux pour l'autre, bordure et fond rose à rehauts or.
Diam. 16,5 cm. 600 / 800 €

194 Atelier CAZAUX

BOÎTE COUVERTE de forme cubique en faïence émaillée verte et noire à décor en creux de femmes accroupies dans des médaillons, le fond rehaussé platine ou argent, signée sous la base Cazaux CLV.
Haut. 20 cm ; Larg. 14,5 cm. 2 000 / 3 000 €

et à divers

195 Edouard CAZAUX (1889-1974)

La Descente de croix, station XIII

Bas-relief rectangulaire en céramique émaillée polychrome, fendu et restauré à l'atelier dès l'origine, numéroté au dos XIII et signé en bas à gauche.
54 x 37 cm

Référence : à rapprocher du chemin de croix de l'Eglise d'Arcangues
600 / 800 €

196 CAZAUX

DESSOUS DE PLAT rond en céramique émaillée blanche et verte à décor d'un poisson stylisé.
XX^e siècle

Diam. 33 cm 400 / 600 €

197 CAZAUX

IMPORTANTANTE COUPE RONDE formant jardinière en terre cuite émaillée rose à décor de fleurs stylisées blanches.
XX^e siècle

Diam. 40 cm 600 / 800 €



195



196



195



198 M. BONNOT

BOUCHON DE RADIATEUR en bronze argenté figurant une femme ailée à coiffe de type égyptien sur un socle en marbre gris, vers 1920.
Haut. 22 cm 150 / 200 €

199 E. GIRARDOT (XX^e siècle)

La Lutte
Plaque en bronze argenté à décor en bas relief de deux hommes nus lutant, signée en bas à gauche.
12 x 15 cm 50 / 100 €

200 École Française du début du XX^e siècle

Jeune Fille à la queue de cheval
Tête en terre cuite à patine bronze
Haut. 38 cm 150 / 200 €

201 Suiveur de Dimitri CHIPARUS

Danseuse
Epreuve en bronze patinée sur une petite pyramide en bronze à patine or, socle en marbre et quatre petits pieds boule.
Haut. 42 cm 500 / 800 €

202 Christian MAAS (1951)

Le Taureau
Epreuve en bronze à patine noire signée et porte le cachet de fondeur et n°19.
Haut. 33 cm - Larg. 38 cm 800 / 1 200 €

203 E. BLOCHER (XX^e siècle)

Le Jeune bucheron
Epreuve en bronze à patine verte, signé sur le rocher, base en marbre gris veiné, vers 1930.
Long. 30 cm ; Haut avec base. 27 cm. 200 / 400 €



208 Emille GALLE (1846-1904)

VASE ovoïde à col en verre multicouche dégagé à l'acide d'un paysage lacustre, dans les tons marron, rose et jaune.
Haut. 26 cm 1 000 / 1 500 €

209 Emille GALLE (1846-1904) et atelier

VASE ovoïde en verre multicouche rose dégagé à l'acide à décor d'iris.
Haut. 28 cm 200 / 300 €

210 Emille GALLE (1846-1904)

PETIT GOBELET en verre multicouche dégagé à l'acide à décor jaune orangé de fleurs de capucine.
Haut. 6 cm ; Diam. 7 cm. 100 / 150 €

211 BACCARAT

SUITE DE TROIS BOITES rondes couvertes en cristal moulé annelé.
Époque Art Déco.
Diam. 14 cm, 18 cm et 17 cm. 150 / 200 €

212 R. LALIQUE France

COUPE ET PLAT ronds en verre moulé opalescent à décors de quatre coquilles Saint Jacques.
Diam. 21 et 30 cm 80 / 120 €

213 Pierre D'AVESN (1901-1990)

VASE de forme tulipe à pans coupés en verre moulé teinté jaune.
Haut. 17,5 cm 40 / 80 €

214 Charles SCHNEIDER (1881-1953)

VASE tulipe en verre moulé brun à pans.
Haut. 28 cm 80 / 120 €

215 André THURET (1898-1965)

VASE ovoïde à enfoncements marqués, formant prises latérales, en épais verre translucide travaillé à chaud, à décor intercalaire de poudres rouge et bulles d'air.
signé à l'aiguille au dessous.
Haut. 13 cm 400 / 600 €





- 216 VENUS**
Buste en plâtre.
Haut. 74 cm
Provenance : Vente atelier Jean Roger Sourgen (1883-1978) 100 / 150 €
- 217 Emmanuel VILLANIS (1858-1914)**
Les Sirènes
Plaque circulaire en plomb, datée au dos 6 sept. 1902.
Diam. 43 cm 400 / 600 €
- 218 Maxime REAL DEL SARTE (1888-1954)**
Femme au drapé
Plâtre original signé sous la base et situé Saint-Jean-de-Luz
Haut. 31 cm 400 / 600 €
- 219 École Française, époque Art Nouveau,**
Jeune femme allongée
Sculpture en marbre blanc sculpté,
40 x 24 cm 300 / 500 €
- 220 Léon FOURQUET (1841-1939)**
Plaisir d'été
Sculpture en terre cuite, signée datée et titrée sur la base.
Haut. 33 cm - Larg. 17 cm - Prof. 14 cm
(Fêle, éclats sur la base) 500 / 800 €
- 221 Léon FOURQUET (1841-1939)**
La Toilette
Petit vase balustre en terre cuite représentant deux jeunes femmes
à la toilette.
Haut. 19 cm
(Accident à un bras) 200 / 400 €
- 222 Léon FOURQUET (1841-1939)**
Nu Allongé
Sculpture en terre cuite signée et datée 1873 sur la base.
Haut. 45 cm - Larg. 33 cm - Prof. 15 cm
(Accident et manque au pied) 400 / 600 €
- 223 Jean Georges ACHARD**
Buste de jeune femme au épaules dénudées aux roses
Epreuve en plâtre, signé et daté 1932
Haut. 67 cm 200 / 400 €
- 224 G'Ko (XX^e siècle)**
Le Jongleur
Sculpture en fer et bois sur bas circulaire
Haut. 141 cm 150 / 200 €

- 225 ROUX (XX^e siècle)**
Hippopotame assis
Epreuve en bronze à patine brune signée sur l'arrière, reposant sur
un socle en marbre gris Sainte-Anne.
Haut. 12 cm 200 / 300 €
- 226 ROUX (XX^e siècle)**
Hippopotame marchant
Epreuve en bronze à patine brune sur socle en marbre blanc.
Long. 17 cm 200 / 300 €
- 227 ALLEY (XX^e siècle)**
Chat couché
Epreuve en bronze à patine marron signée avec cachet de fondeur,
et au-dessous numérotée 151/500 avec tampon.
Long. 25 cm 200 / 300 €
- 228 Marcel GUILLEMARD (1887-1966)**
L'Écureuil Claude
Petit vide-poche en onyx surmonté d'un écureuil en bronze argenté
gravé Claude, signé et numéroté 179 sur la queue.
Vers 1930-1940. Haut. 11,5 cm 300 / 500 €
- 229 Antoine Louis BARYE (1796-1875) (d'après)**
Lièvre effrayé
Epreuve en bronze à patine or, signé sur la base, socle en marbre
vert de mer.
Haut. 7 cm 400 / 600 €
- 230 OURS ASSIS**
Epreuve en bronze à patine or, signée «Pili» sur la base, socle en onyx.
Haut. 10 cm 150 / 200 €
- 231 ROSTRE de poisson scie.**
Long. 90 cm. (Manque des dents) 150 / 300 €
- 232 CHINE**
TAPIS rectangulaire en laine bleu à fond crème représentant trois
urnes chinoises fleuries, bandes bleues à décor de fleurs stylisées et
frises à la grecaque, frangé sur la longueur.
196 x 129 cm 100 / 200 €
- 233 CAUCASE**
TAPIS en laine rouge à fond bleu marine à décor de grenades styli-
sées, double frises stylisées crème.
350 x 142 cm 150 / 300 €
- 234 CAUCASE (KONYA), TAPIS LAINE fait main à fond rouge et bleu à dé-
cor d'une médaille géométrique sur fond beige au centre.**
182 x 272 cm 150 / 200 €





235

235 DEUX PILASTRES présentant des termes à figures de jeune homme et de viellard en chêne sculpté. XVIII^e siècle

Haut. 136,5 cm

(Anciennes traces de polychromie, sellettes et bases postérieures rapportées et accidentées) 2 000 / 3 000 €

236 FAUTEUIL en acajou et placage d'acajou à dossier plat carré surmonté d'un fronton à godrons, accotoirs à palmettes, pieds antérieurs en carquois et feuilles de lotus.

Époque Empire.

Recouvert de velours rose.

(Bon état)

300 / 500 €

237 LARGE BUREAU CYLINDRE en acajou et placage d'acajou moiré toutes faces, mouluré et sculpté, ouvrant en gradin à trois tiroirs, par un cylindre découvrant casiers et quatre petits tiroirs les autres simulés, plateau en tirette, cinq tiroirs en ceinture dont un simulé renfermant un coffre, deux tablettes latérales. Montants arrondis cannelés rudentés, pieds fuselés cannelés avec bagues et sabots en bronze.

Dessus de marbre blanc à galeries de cuivre ajourées.

Époque Louis XVI.

Haut. 122 cm; Larg. 161 cm; Prof. 77 cm.

(Accidents et manques)

3 000 / 5 000 €



237



235



238

238 PETITE PENDULE SQUELETTE en bronze doré, le cadran émaillé blanc à broderie bleue et étoiles dorées, signée Dumont à Paris, inscrit dans un cercle ajouré à décor de rinceaux surmonté d'un aigle aux ailes déployées sur guirlandes de fruits et fleurs. Il repose sur deux pieds en enroulement réuni par un muffle de lion dans un losange, base ovale moulurée sur quatre petits pieds. Balancier à fil figurant un soleil.
Époque Consulat.
Haut. 27,5 cm.
(Sous globe)

1 200 / 1 800 €

239 SUITE DE QUATRE LARGES FAUTEUILS laqués blancs rechapés crème à dossier plat chantourné sculpté d'un cœur au sommet, la ceinture chantournée reposant sur quatre pieds cambrés à feuille d'acanthe.
Époque Louis XV.
Jolie garniture de velours de soie brun en bon état.
(Petites restaurations)

5 000 / 8 000 €



239

240 FAUTEUIL en hêtre teinté brun à dossier plat rectangulaire, pieds fuselés cannelés et antérieurs rudentés.
Époque Louis XVI.
Garniture de velours vert clair.
(Bon état)

200 / 250 €

241 COMMODE DITE PANTALONNIERE à façade légèrement galbée en noyer mouluré ouvrant à quatre tiroirs sur trois rangs. Estampillée deux fois JME. Dessus de marbre rouge.
Ile-de-France, XVIII^e siècle.
Poignées de tirage et entrées de serrures à décor rocaille en bronze.
Haut. 87; Larg. 145 cm; Prof. 54 cm
(Restaurations aux pieds postérieurs)

1 800 / 2 200 €



241



243

242 IRAK

TAPIS en laine à fond rouge à décor de semis et rinceaux beiges et bleus, galerie à fond bleu marine.
290 x 200 cm 50 / 100 €

243 BERGÈRE à dossier plat médaillon en hêtre laqué gris richement sculptée de frises de perles et raies de coeurs, montants d'accotoirs sculptés de rubans et feuilles d'acanthé, pieds fuselés cannelés rudentés en pointes d'asperges.
Époque Louis XVI

Garnie d'une ancienne tapisserie au point à décor de fleurs et panier fleuris dans des médaillons. (usures) 800 / 1 200 €

244 COMMODE de forme rectangulaire à ressaut central en placage de bois de rose, filets de bois clair et entourage en amarante, ouvrant à deux tiroirs sans traverse, les montants arrondis à cannelures simulées, pieds cambrés.
Dessus de marbre rose type Sarrancolin.

Époque Transition Louis XV - Louis XVI.
Haut. 82 cm ; Larg. 114 cm ; Prof. 58 cm.
(Pieds postérieurs restaurés) 2 000 / 2 500 €

245 PETIT MIROIR au mercure dans un cadre en bois doré et vert à fronton sculpté de fleurs et noeuds.

Style Louis XVI, début du XIX^e siècle
49 x 28 cm 80 / 120 €



244



251

- 246 GUERIDON ROND** en acajou et placage d'acajou flammé, fût colonne cannelé et piétement tripode, sur roulettes.
Époque Louis XVI
Haut. 71 cm - Diam. 67 cm
(Plateau non basculant, fente et restaurations) 500 / 800 €
- 247 TABLE DE CHEVET** en acajou et placage d'acajou ouvrant par un rideau à lamelles en façade, piétement en colonnes tournées réuni par un tablette d'entretoise.
Dessus de marbre blanc veiné.
Fin XVIII^e - début XIX^e siècle.
Haut. 76 cm ; Larg. 45 cm ; Prof. 30 cm 150 / 200 €
- 248 FAUTEUIL** à dossier plat en noyer mouluré et sculpté de fleurettes, accotoirs en coup de fouet.
Époque Louis XV.
Garniture de cotonnade taupe. 300 / 500 €

- 249 MEISSEN, Période Marcolini (1774-1814)**
SUITE DE SIX ASSIETTES en porcelaine blanche, aile ajourée à décor aux croisillons, à décor au centre un décor de fleurs aux naturel et insectes. Marque en bleu aux épées et étoile.
Diam. 23 cm 1 200 / 1 800 €
- 249^b SAMSON, Fin du XIX^e siècle**
PAIRE DE POTS COUVERTS en porcelaine à décor émaillé vers de feuillages, insectes et rinceaux. Prises en fleurs dorées.
Haut. 22 cm 400 / 600 €
- 250 SAMSON, XIX^e siècle**
VASE balustre de style chinois famille verte, à décors de scènes de palais, artefacts sur le col. Monté en lampe. marque en rouge au dessous. Haut. 35 cm 300 / 400 €
- 251 BUFFET** rectangulaire en noyer richement sculpté de coquilles, rinceaux et feuilles d'acanthes, il ouvre par deux portes chantournées et panneautées, ceinture ajourée et pieds antérieurs en enroulement, les côtés moulurés à double panneaux.
Travail provençal du milieu du XVIII^e siècle.
Haut. 93 cm; Larg. 130cm; Prof. 59 cm.
(Restaurations au plateau et aux pieds, manque la clé) 2 000 / 2 500 €



246

247

248



249^b

249



- 252 PAIRE DE FAUTEUILS** en acajou et placage d'acajou à dossier ceintré, accotoirs droits et montants d'accotoirs en col de cygne, pieds postérieurs sabre et antérieurs gaine terminés en griffe. Époque Empire.
(Accidents aux pieds d'un fauteuil et petits manques aux accotoirs de l'autre) 800 / 1 200 €
- 253 COMMODE** de forme rectangulaire en acajou massif ouvrant à trois rangs de tiroirs soulignés de moulures, montants moulurés, ornementation de bronze moulé, plateau en acajou d'origine. Travail de port, Saint-Malo, XVIII^e siècle.
Haut. 80 cm ; Larg. 133 cm ; Prof. 64 cm.
(Fente sur un côté, petits accidents) 3 000 / 4 000 €
- 254 SAINT-LOUIS (attribués à)**
DEUX VASES MEDICIS sur piédouche en cristal taillé en pointes de diamant.
Haut. 25 cm 300 / 600 €
- 255 PAPEROLLE RELIQUAIRE** polychrome rectangulaire à décor d'une vierge à l'enfant.
Cadre en bois doré.
Fin du XVII^e- du début XVIII^e siècle.
(Cadre recollé aux angles)
20 x 17 cm (avec le cadre) 150 / 200 €
- 256 COMMODE** de forme rectangulaire en acajou et placage d'acajou ouvrant à trois rangs de tiroirs soulignés de filets de laiton et bois noirci, montants antérieurs arrondis à cannelures rudentées en pointes d'asperges en bronze, pieds toupies, serrures à treffles, dessus de marbre rouge Rance.
Époque Louis XVI.
Haut. 86 cm; Larg. 130 cm; Prof. 57 cm.
(Manque la clé, petits accidents et manques) 1 000 / 1 500 €
- 257 François-Marius LAUGIER (XIX^e siècle)**
Jeanne d'Arc, 1429 - 1431
Epreuve en bronze doré, signée sur la base.
Haut. 58 cm 300 / 400 €

- 259 D'après Jean Antoine HOUDON (1741-1828)**
Jean-qui-rit et Jean-qui-pleure
Deux épreuves en bronze à patine brune, reposant sur une base carrée.
Haut. 19 cm 250 / 300 €
- 260 Léon Noëi DELAGRANGE (1872-1910)**
Tête de jeune page
Epreuve en bronze à patine brune et dorée reposant sur une base en marbre rouge veiné.
(Marbre accidenté)
Haut. 20 cm 200 / 400 €
- 261 PAIRE DE FLAMBEAUX** en bronze à décor rocaille, bobèches à contours filetées.
XVIII^e siècle.
Haut. 26,5 cm
(Petits accidents à la fonte) 200 / 300 €
- 262 Le Mendiant et la Paysanne**
Deux personnages en bois sculpté.
Travail probablement allemand ou suisse, début XIX^e siècle.
Haut. 29 et 30 cm 300 / 500 €
- 263 Adriano CECIONI (1836/38-1886)**
L'Enfant au Coq
Epreuve en bronze à patine brune, signée sur la base et localisé Firenze (Florence), signature du fondeur L. Martin à l'aiguille sur la base et numéro 137 sur le fût de canon à l'arrière. Beau socle en marbre rouge.
Haut. 41 cm + 8 cm 2 000 / 3 000 €
- 264 BRISSON (Fin du XIX^e siècle-Début XX^e siècle)**
Hallbardier
Epreuve en bronze argenté signé sur la base et socle en marbre rouge.
Haut. 21 cm 150 / 200 €





265

265 VITRINE BIBLIOTHÈQUE en acajou et placage d'acajou, ouvrant à deux portes vitrées en partie supérieure, montants arrondis cannelés, pieds toupies, dessus de marbre veiné à galerie de cuivre ajourée. Fin de l'époque Louis XVI-début du XIX^e siècle
Haut. 120 cm ; larg. 75 cm ; prof. 35 cm
(Marbre fendu) 600 / 800 €

266 COMMODE rectangulaire en acajou et placage d'acajou moucheté, ouvrant en façade par trois rangs de tiroirs, montants arrondis à cannelures rudentées, pieds fuselés balustres. Dessus de marbre gris Sainte-Anne. Serrures à trèfle. Époque Louis XVI
Haut. 86 cm - Larg. 127 cm - Prof. 57 cm
(Petits accidents au marbre) 1 500 / 2 000 €

267 IMPORTANT BUREAU PLAT rectangulaire double face, en acajou et placage d'acajou, ouvrant en ceinture par trois tiroirs, tirettes latérales, reposant sur quatre pieds jarret réunis par une entretoise en H. Garniture de bronze dorés en ceinture et sur les montants. Style Empire, XX^e siècle
Dessus de garniture cuir havane.
Haut. 76 cm - Larg. 180 cm - Prof. 90 cm 600 / 800 €



266



267

268 PAIRE DE FAUTEUILS CANNEES à dossier plat dit «à la Reine», en noyer mouluré et richement sculpté de coquilles et rocaille, accotoirs en retrait et reposant sur quatre pieds cambrés. Époque Louis XV. 2 000 / 3 000 €

269 PAIRE DE CANDELABRES en bronze à cinq lumières, piètements à décor rocaille, avec bouchon. Fin du XIX^e siècle. 120 / 180 €
Haut. 55 cm

270 IRAN (?)
TAPIS en laine à fond rouge à décor de rosaces et médaillons géométrisés sur fond rouge galerie à fond bleu. 80 / 120 €
210 x 135 cm

271 IRAN (?)
TAPIS rectangulaire en laine à décor de rinceaux et oiseaux sur fond rose, galerie beige. 50 / 80 €
183 x 132 cm

272 IRAN (de style)
TAPIS en laine à décor de deux losanges dans un médaillon central jaune et vert sur fond ivoire. 50 / 100 €
200 x 133 cm



268



274

273 FAUTEUIL à haut dossier plat en noyer mouluré, accotoirs à manchettes terminés en enroulement, piétement en os de mouton réuni par une entretoise en H. Époque Louis XIII 400 / 600 €

274 ARMOIRE-BIBLIOTHÈQUE en placage de palissandre ouvrant à deux portes grillagées en partie haute, corniche droite, piétement en plinthe chantournée. Porte une estampille DELORME. Époque Régence. Haut. 173 cm ; Larg. 120,5 cm ; Prof. 37,5 cm (Restaurations, bel état général) 800 / 1 200 €

275 FAUTEUIL à dossier droit en noyer mouluré, ceinture chantournée, pieds galbés. Garni d'une tapisserie au point à décor de fleurs. Époque Louis XV 300 / 500 €



277

276 ÉTAGÈRE D'ENCOIGNURE constituée de cinq tables gigognes superposées de style chinois en vernis européen à décor de fleurs et oiseaux sur fond noir. Travail probablement anglais du XIX^e siècle. Haut. totale 146 cm ; Larg. 42,5 cm. 400 / 600 €

277 TABLE TRIC-TRAC en noyer et placage de ronce de noyer ouvrant à deux tiroirs latéraux, pieds tounés annelés, le plateau mobile garni de cuir rouge d'un côté et velours rose de l'autre découvrant un jeu de jaquet en placage de palissandre et bois clair. Époque Charles X. Haut. 75 cm; Larg. 115 cm; Prof. 63,5 cm. (Petite insolation et très léger manque au placage, bon état général) 1 000 / 1 500 €

278 LUSTRE de forme montgolfière à six bras de lumières à pampilles de verre et monture en bronze à décor de palmettes. Style Restauration, XIX^e siècle. Diam. 81 cm ; Haut. 90 cm. 500 / 800 €



281



278



279

279 Ferdinand BARBEDIEUNE (1810-1892)

PAIRE DE POTS COUVERTS en bronze à décor d'émaux cloisonnés de rinceaux et fleurettes reposant sur quatre pieds griffes à têtes de lions, signées F. Barbedienne sous la base.

Fin du XIX^e siècle.

Haut. 14 cm ; Larg. 23,5 cm.

(Accident à une doublure)

800 / 1 200 €

280 Ferdinand BARBEDIEUNE (1810-1892)

PAIRE DE FLAMBEAUX en broze doré, binet en palmettes et fleurs stylisées, fût circulaire orné d'un profil de femme et un profil d'homme à l'Antique sur des médailles pendantes, guirlandes de lauriers retenues par des pommes de pin, base circulaire ornée d'une frise de fleurs sur trois petits pieds. L'un porte un reste d'étiquette marquée «F. BARBEDI Faubourg Poissonnières»

Haut. 17,5 cm

500 / 800 €

281 PAIRE D'APPLIQUES en bronze doré à deux lumières, ornées d'une

laque en porcelaine émaillée à décor des scènes galantes, le Thé et la Pelotte de laine, en réserve avec bordure bleu et rinceaux or, la monture surmonté d'un masque d'homme, bras de lumière en acanthe. Etiquettes de la Maison Michaud, cour du Chapeau Rouge, 36 à BORDEAUX.

Style XVIII^e, Napoléon III.

45 x 26 cm

600 / 800 €

282 GUERIDON à plateau en forme de trèfle garni de velours prune, peut-être table de magicien, piètement en trépied torsé.

Époque Napoléon III.

Haut. 62 cm ; diam. 62 cm

100 / 150 €

283 PETIT SECRETAIRE EN

SEMAMNIER de forme chantournée en placage de bois de rose et palissandre, il ouvre en façade par un abattant simulant trois tiroirs découvrant casiers et trois petits tiroirs en érable moucheté et quatre petits tiroirs en partie basse, ornementation de lingotières en laiton doré, poignées, entrées de serrures, espagnolettes et cul de lampe en bronze.

Dessus de marbre blanc.

Époque Napoléon III.

Haut. 124 cm ; Larg. 64 cm

Prof. 34 cm.

(Accidents et manques)

400 / 600 €



283

CONDITIONS GÉNÉRALES

- 1 Les estimations indiquées au catalogue sont données à titre indicatif.
- 2 Les dimensions, poids, couleurs de reproduction et informations concernant l'état sont fournis à titre indicatif et non contractuel. L'exposition aura permis de vérifier les objets et leur état. Aucune réclamation concernant ces informations ne sera admise après la vente. Cependant les commissaires-priseurs garantissent l'authenticité des objets qui sont proposés.
- 3 La vente se déroule dans l'ordre des numéros du catalogue. Le commissaire-priseur se réserve toutefois le droit de retirer, ajouter, diviser ou regrouper des lots.
- 4 La vente se déroule aux enchères publiques. Le plus offrant et dernier enchérisseur sera déclaré adjudicataire. Il aura l'obligation de communiquer noms et adresse au commissaire-priseur, ainsi qu'une pièce d'identité.
- 5 En cas de double enchère au moment de l'adjudication effectivement constatée par le commissaire-priseur, l'objet sera remis en vente au prix proposé par les enchérisseurs et tout le public pourra enchérir à nouveau.
- 6 A défaut de paiement par l'adjudicataire, l'objet pourra être remis en adjudication sur folle enchère, immédiatement ou à la première demande. L'adjudicataire défaillant pourra être tenu de payer la différence du prix finalement obtenu.
- 7 Dès l'adjudication prononcée, les objets sont sous l'entière responsabilité de l'adjudicataire. Il est conseillé à l'adjudicataire de procéder à l'enlèvement de ses lots dans les meilleurs délais afin d'éviter des frais de manutention ou de stockage, qui demeurent à sa charge.

PAIEMENT

- 8 La vente se déroule en euros et s'effectue expressément au comptant. La délivrance des objets pourra être suspendue jusqu'à l'entier paiement du prix, commissions, frais et taxes éventuelles incluses.
- 9 L'acheteur paiera à la Maison de ventes **Côte Basque Enchères sarl** en sus du prix d'adjudication ou prix marteau, une commission de 17,91 % HT, soit 21,5 % TTC.
- 10 Le paiement peut s'effectuer :
 - en espèces dans la limite des obligations légales (3 000 € pour les particuliers ou professionnels français et 15 000 € pour les non-résidents accompagnés d'un justificatif de domiciliation),
 - par carte bancaire, sauf American Express®,
 - par virement bancaire (tout frais bancaire restant à la charge de l'acheteur)
 - par chèque accompagné de deux pièces d'identité,
 - Aucun chèque étranger ne sera accepté

BNP Paribas Saint-Jean-de-Luz (00382)	
RIB	30004 00382 00010090135 44
IBAN	FR76 3000 4003 8200 0100 9013 544
BIC	BNPAFRPPBAY

- 11 En cas de paiement par chèque non certifié ou par virement, la délivrance de l'objet pourra être différée jusqu'à l'encaissement.

ORDRES D'ACHATS

- 12 Les commissaires-priseurs se chargent d'exécuter gracieusement les ordres d'achats fermes qui leur sont confiés en particulier pour les amateurs ne pouvant assister à la vente.
- 13 Les enchères téléphoniques sont acceptées UNIQUEMENT pour les lots dont l'estimation basse est supérieure à 200 €. Le client qui fera la demande d'enchères par téléphone sera réputé acquéreur de l'objet au moins à l'estimation basse.
- 14 Tout ordre d'achat ou demande d'enchères par téléphone devra être transmis au plus tard la veille de la vente, accompagné des noms, adresses complètes, pièce d'identité, coordonnées téléphoniques et coordonnées bancaires SWIFT ou RIB. En l'absence d'une de ses informations, les commissaires-priseurs se réservent la possibilité de ne pas prendre en compte la demande.
- 15 Les demandes d'enchères par téléphone et les ordres d'achats, et les enchères en LIVE sont une facilité et un service rendu gratuitement par les commissaires-priseurs qui ne sauraient être tenu pour responsables de leur mauvaise exécution ou d'un dysfonctionnement technique.

EXPORTATION

- 16 Les acheteurs souhaitant exporter leurs achats devront le faire savoir au plus tard le jour de la vente. Ils pourront récupérer la TVA sur les honoraires d'achat à la condition de présenter un justificatif de douane en bonne et due forme, dans lequel le nom de la Maison de ventes soit mentionné en tant qu'exportateur.
- 17 La récupération de la TVA se fera sur remboursement exclusivement, après paiement du bordereau dans un premier temps puis présentation des justificatifs d'exportation nécessaires dans un second temps.

TRANSPORT ET GARDE-MEUBLES

- 18 La Maison de ventes **Côte Basque Enchères** se tient à votre disposition pour vous conseiller et vous aider à organiser le gardiennage et l'expédition de vos biens partout en France et à l'étranger. Les acheteurs peuvent également organiser eux-mêmes l'acheminement avec leurs transporteurs. Le transport, l'emballage et le gardiennage des biens après la vente sont à la charge de l'acheteur. La Maison de ventes **Côte Basque Enchères sarl** décline toute responsabilité une fois l'adjudication prononcée, notamment dans le transport ou les envois, et peut refuser d'expédier des objets trop fragiles.
- 19 Les objets vendus sont conservés gracieusement deux semaines après la vente. Au-delà de ce délai, des frais de gardiennage et/ou de garde-meubles pourront être perçus par jour et par lot.

- 20 Le fait de participer à la vente entraîne obligatoirement l'acceptation de ces conditions.

côte basque ENCHÈRES

Lelièvre-Cabarrouy Commissaires-Priseurs

ORFÈVREURIE, RÉGIONALISME, TABLEAUX ANCIENS & MODERNES, MOBILIER & OBJETS DU XVII^E AU XX^E SIÈCLE SAMEDI 8 NOVEMBRE 2014

À retourner par fax au 05 59 23 38 14, par courrier ou par E-mail : contact@cotebasqueencheres.com
 au plus tard la veille de la vente. Merci de vous assurer de sa bonne réception

This form must be signed and received no later than one day before the said auction sale date. Please make sure that your bid form has been received

Nom Last name _____ Prénom First name _____

Adresse Address _____

Téléphone 1 _____ Fax _____

Téléphone 2 _____ E-mail _____

LOT N° <small>LOT</small>	DESCRIPTION DU LOT <small>LOT DESCRIPTION</small>	LIMITE EN € HORS FRAIS <small>Maximum bid (Do not include premium and taxes)</small>

• POUR ÉVITER LES ERREURS ET LES ABUS, AUCUNE DEMANDE D'ENCHÈRES TÉLÉPHONIQUES
 NE SERA ACCEPTÉE POUR LES LOTS DONT L'ESTIMATION MINIMUM EST INFÉRIEURE À 200 €, UN ORDRE FERME SERA CEPENDANT ACCEPTÉ
 • LES ENCHÉRISSEURS PAR TÉLÉPHONE SERONT RÉPUTÉS ACQUÉREURS AU MINIMUM À L'ESTIMATION BASSE

- Les ordres d'achats ne seront pris en compte que si le présent formulaire est correctement rempli et joint d'une copie de votre pièce d'identité recto-verso et de votre RIB ou d'un chèque. *Bids will only be accepted if the present form is filled properly, and a passport copy and your bank references are joined.*
- Les ordres d'achats sont une facilité pour les clients, les Commissaires-Priseurs ne sont pas responsables d'avoir manqué d'exécuter un ordre par erreur ou pour toute autre cause comme le mauvais fonctionnement d'une ligne téléphonique par exemple. *Absentee order bids are a way to ease the bidders therefore under any circumstance auctioneers are made responsible of missing a bid such as busy lines.*
- Les adjudicataires seront contactés par courrier, fax ou email selon les coordonnées fournies dès le lendemain de la vente et devront faire parvenir leur règlement par retour. *Successful bidders will be notified the following day of the auction by regular mail, fax or email regarding the information we have. Payment is expected right after notifications arrive.*

Après avoir pris connaissance des conditions de vente décrites dans le catalogue, je déclare les accepter et vous prie d'acquiescer pour mon compte personnel, aux limites indiquées en euros, les lots que j'ai désignés ci-dessus. (Les limites ne comprenant pas les frais de vente). *I have read the conditions of sales and the buyer guideline, printed in the catalogue and agree to abide by them. I grant you permission to purchase on my behalf the following items within the limits indicated in euros. These limits do not include buyer's premium and taxes.*

Date _____ Signature obligatoire Required signature :

www.cotebasqueencheres.com

8, rue Dominique Larréa - ZA Layatz - 64500 SAINT-JEAN-DE-LUZ - Tél + 33 (0)5 59 23 38 53 - OVV 032-2013
contact@cotebasqueencheres.com



BIJOUX, MODE & VINS

Samedi 6 décembre 2014

EXPERTISES, DÉPOTS EN VUE DE VENTE ET LIVRAISONS APRÈS VENTE
À PARIS

Côte Basque Enchères dispose désormais d'un bureau situé au

3, CITE ROUGEMONT

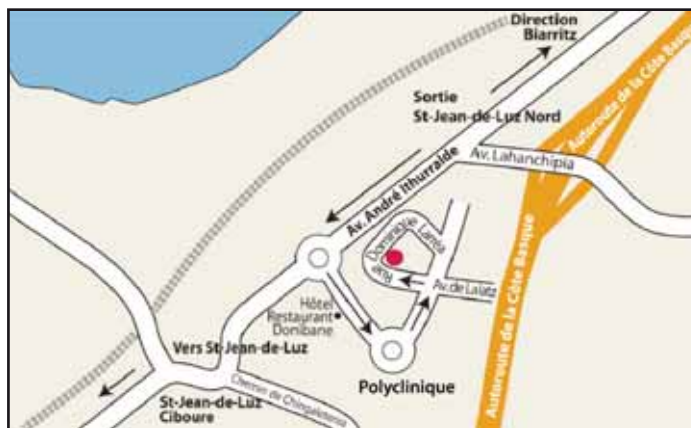
75009 PARIS

TEL : +33 (0)1 42 46 05 29

UNIQUEMENT SUR RENDEZ-VOUS

Le mardi et le mercredi de 10h30 à 13h et de 14h à 18h

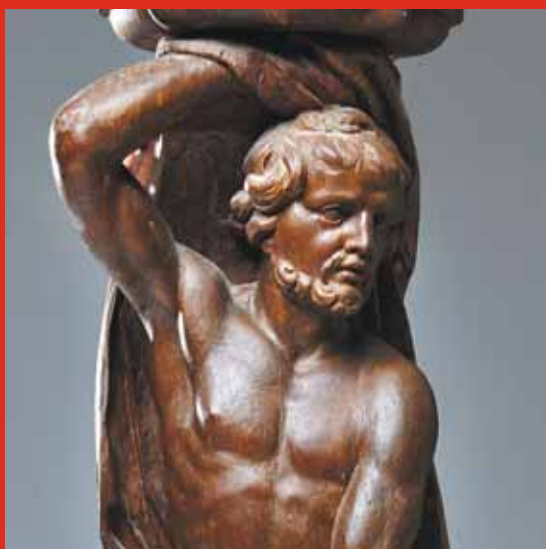
Le vendredi de 10h30 à 13h et de 14h à 17h



Journées d'expertises gratuites et sans rendez-vous
Tous les mercredis de 10h à 12h et de 14h à 18h dans nos bureaux

Nous nous déplaçons également à domicile sur rendez-vous

Actualités sur www.cotebasqueenchères.com



côte basque
ENCHERES
Lelièvre-Cabarrouy Commissaires-Priseurs

www.cotebasqueencheres.com

8, rue Dominique Larréa - ZA Layatz - 64500 SAINT-JEAN-DE-LUZ - Tél + (0)5 59 23 38 53 - OW 032-2013
contact@cotebasqueencheres.com