



côte basque
ENCHERES

Lelièvre-Cabarrouy Commissaires-Priseurs

VENDREDI 4 AOÛT 2023

Bijoux & Mode

SAMEDI 5 AOÛT 2023

XX^e siècle & Art Basque

SAINT-JEAN-DE-LUZ



641 détail
En couverture 417 détail

Henri A. Zo.
Les Toreros et Abous
de Bayonne

DEUX VENTES DE PRESTIGE

**VENDREDI 4 AOÛT
À 14H**

En salle et en Live

**MONNAIES
OBJETS DE VITRINE
BIJOUX
MONTRES
MODE**

Lots 1 à 348

**SAMEDI 5 AOÛT
À 14H**

En salle et en Live

**TABLEAUX MODERNES
ARTS DÉCORATIFS DU XX^e
TABLEAUX CONTEMPORAINS
ART BASQUE**

Lots 401 à 695

 **INTERENCHERES** LIVE **DROUOT.com** Live



57 détail

Frais de vente volontaire : 24 % TTC

(Commission Drouot Live 1,8 % - Interenchères.com 3,6 % TTC en sus)

Catalogue en ligne sur www.cotebasqueenchères.com

EXPOSITIONS PUBLIQUES

Du Lundi 31 juillet au Jeudi 3 août de 10h à 12h30 et de 14h à 18h
Vendredi 4 août de 9h30 à 11h

EXPERTS

ARTS DÉCORATIFS DU XX^e SIÈCLE

Emmanuel EYRAUD

Tél : +33 (0)6 07 83 62 43

eyraud.expert@free.fr

Lot 459

BIJOUX

Louise TEISSEIRE

Tél : +33(0)6 82 82 27 63

louiseteisseire@wanadoo.fr

Lots 57, 58, 72, 73, 93, 101, 104, 106, 107, 111, 112, 117,
119, 144, 151, 160, 162, 163, 164, 168, 169 et 176.

SAMEDI 5 AOÛT À 14H

XX^e SIÈCLE & ART BASQUE



402



404



406



407



405



409

401. Henri BAVIERA (né en 1934)

Composition urbaine
Sérigraphie en couleur, contresignée et numérotée 52/90.
65 x 50 cm

10 / 50 €

402. Henri BAVIERA (né en 1934)

Formes
Sérigraphie en noir, gris et blanc, contresignée et numérotée 19/90.
70 x 50 cm
(pliure dans un coin)

10 / 50 €

403. Manfredo BORSI (1900-1967)

Portrait de femme
Aquatinte en noir sur papier Lana, marquée E. A. pour épreuve d'artiste, datée (19)65 et contresignée.
26,5 x 38 cm
(pleine marge, petites rousseurs en bordure)

10 / 50 €

404. Max PAPART (1911-1994)

La Feuille
Lithographie en couleur contresignée et numérotée 48/50.
56,5 x 38 cm
(Rousseurs)

10 / 50 €

405. André VERDET (1913-2004)

Personnage stylisé
Aquatinte originale numérotée 2/40, l'un des 7 ex. sur papier peau, contresignée et datée (19)64.
57 x 40 cm
(jauni en partie haute et petites taches)

10 / 50 €

406. D'après Keith HARING (1958-1990)

Téléphone et trois personnages
Sérigraphie en couleur numérotée 124/150 au crayon en bas à gauche et signée dans la planche en bas à droite.
72 x 51,5 cm
(Sous verre)

120 / 200 €

407. Mimmo ROTELLA (1918-2006)

Super 100
Sérigraphie en couleur façon affiche lacérée, contresignée et numérotée 7/100, ed. Baviera à Saint-Paul de Vence.
66 x 50 cm

10 / 50 €

408. Sholchi HASEGAWA (né en 1929)

Elle et lui, 1977
Eau-forte et aquatinte signée, titrée et numérotée sur 80.
39 x 32,5 cm

10 / 50 €

409. Ladislav KIJNO (1921-2012)

Formes, 1987
Estampe en technique mixte sur papier froissé, signée en bas à droite et numérotée 64/100
67 x 51 cm

150 / 200 €

410. Louis CANE (né en 1943)

Modèle dans l'atelier
Lithographie en noir signée en bas à droite et marquée en bas à gauche épreuve d'artiste 3/9.
À vue : 67 x 61 cm
(Sous verre, rousseurs)

50 / 100 €

411. Bernard CATHELIN (1919-2004)

Intérieur japonais
Lithographie en couleur signée en bas à droite et numérotée en bas à gauche 40/125.
50 x 63 cm
(Sous verre, rousseurs)

50 / 100 €

412. Pierre SOULAGES (1919-2022)

Lithographie N°17, 1964
(BNF, 63)
Lithographie en couleurs extrait de la revue «Art de France», par Pierre Beres éditeur à Paris et Mourlot imprimeur.
32,5 x 25 cm

1 500 / 2 000 €

413. Francis PICABIA.

Seize dessins, 1930.
Introduction de Jean Van Heeckeren, Paris, Les Presses Rapides, Collection Orbes, 1946.
In-folio de 4 p. et 16 planches, en feuilles sous couverture illustrée.
Ex. 323/1069.
(Mouillures, insolations)

100 / 120 €



416



414

414. **Ludwig KLIMEK (1912-1992)**
Composition aux visages, 1964
 Huile sur papier contrecollé sur toile signée et datée en bas à droite.
 50 x 62 cm 300 / 500 €
415. **Ludwig KLIMEK (1912-1992)**
Composition, 1961
 Huile sur toile signée et datée en bas à gauche.
 50 x 61 cm 300 / 500 €
416. **Yvon TAILLANDIER (1926-2018)**
La France nourricière
 Acrylique et collage sur toile non signée.
 57 x 73 cm 400 / 600 €



412



417. Maurice ESTÈVE (1904-2001)

Composition, 1953

Aquarelle signée en bas à droite.

38 x 50 cm

15 000 / 20 000 €

Provenance :

- Galerie Henri Dupont, Lille, acquise dans les années 1970.

- Collection particulière du pays basque, par descendance.

L'œuvre est référencée dans les archives Estève sous le n° A.36.

Nous remercions Madame Monique Prudhomme Estève d'avoir confirmé l'authenticité de l'œuvre et pour les informations qu'elle nous a transmises.

418. École MODERNE du XX^e siècle

Abstraction géométrique

Huile et gouache sur toile marouflée sur panneau.

45 x 37 cm

150 / 250 €

419. Eduardo PISANO (1912-1986)

Composition

Huile sur papier signée en haut à droite.

46 x 61 cm

200 / 300 €

Provenance: Ancienne collection Eric Licoys.

420. Mounif AJAJ (né en 1968)

Composition, 2008

Huile sur papier signée et datée en bas à gauche.

146 x 120 cm

3 000 / 5 000 €

Exposition :

Moments before tragedy, Zara Gallery, Amman, Jordanie, 2009.

Artiste syrien engagé et réfugié politique, Mounif Ajaj a intégré les collections du British Museum depuis 2011, de la fondation Atassi pour l'Art et la Culture ainsi que celle du Ministère de la Culture de Damas.

Son travail critique vise à retranscrire les peurs et instaure un face à face entre les agresseurs et les victimes. L'année 2008 est un jalon important dans l'expression picturale de l'artiste puisqu'elle marque un glissement de l'abstraction vers la figuration dans sa peinture. L'expressivité des corps et du mouvement de cette œuvre place l'artiste dans une démarche initiée par les pères de la Modernité picturale syrienne dont firent partie les membres fondateurs de l'École d'Alep tels que Fateh Al Moudarres, Louay Kayali, Mahmoud Hammad ou plus récemment Safwan Dahoul.



422



426



423



421



428



429

421. Edgar BRANDT (1880-1960)

Pélican

COUPE VIDE-POCHES ou CENDRIER

Épreuve en fer forgé et bronze.

Cachet de l'artiste en creux sur la terrasse.

Haut. 12 cm

400 / 500 €

Bibliographie:

Joan KAHR, *Edgar Brandt Art Deco Ironwork*, New-York, 1999, réf. 183

422. PORTE-MANTEAU, PORTE-PARAPLUIE en noyer panneauté et sculpté de fleurs stylisées, orné d'un miroir circulaire en partie haute et cinq patènes sur les côtés, deux bacs à parapluies et une tablette centrale.

Style Art Déco, vers 1940-1950.

Haut. 182 cm ; Larg. 80,5 cm

(Oxydations au miroir et sur les chromes)

200 / 300 €

423. SUSPENSION moderniste en acier chromé à huit bras de lumières, le fût à étrangement en gradins.

Travail vers 1940-1950

Haut. 56 cm

(Plûques)

120 / 150 €

424. BUREAU rectangulaire en bois de placage ouvrant en façade par un tiroir en ceinture soutenu par trois tiroirs latéraux, deux caissons et un vantail découvrant une étagère.

Travail vers 1950-1960.

Haut. 77 cm ; Larg. 130 cm ; Prof. 60 cm

(Plateau de protection en verre, usures, manque un bouton de tirage)

150 / 200 €

425. PAIRE DE LANDIERS en fer forgé à fût losangique surmonté d'une boule.

Vers 1950.

Haut. 43 cm ; Prof. 42 cm

50 / 100 €

426. MAZDA

LAMPE de table à fût conique en bois et monture en cuivre, abat-jour tulipe en verre teinté blanc.

XX^e siècle.

Haut. 77,5 cm

80 / 120 €

427. PETIT BUREAU rectangulaire en bois de placage à caisson latéral ouvrant à trois tiroirs et un tiroir en ceinture. Les montants droits réunis par une barre d'entretoise en métal chromé.

Travail vers 1950

Haut. 74 cm ; Larg. 100 cm ; Prof. 50 cm

80 / 120 €

428. FAUTEUIL en bois teinté façon acajou, pieds antérieurs en enroulements latéraux, accotoirs à manchettes cylindriques en tissu, pied arrière central en bandeau.

Époque Art Déco

200 / 300 €

429. COMMODE rectangulaire en chêne et placage de frêne ouvrant en façade par trois tiroirs sur trois rangs et reposant sur de larges pieds fuselés, les antérieurs réunis par une barre d'entretoise. Les tiroirs encadrés de montants arrondis et soutenus par deux ressauts en doucine. Poignées de tirage en bronze ciselé à décor de boutons de fleurs et quartefeuilles.

Vers 1940-1950.

Haut. 85 cm ; Larg. 110 cm ; Prof. 51 cm

150 / 200 €



430. Louis PASCAULT (1902-1985)

Bateaux dans la baie
Aquarelle signée en bas à gauche.
34 x 47 cm

50 / 100 €

431. William ROGIER (Fin XIXe-début XXe siècle)

Paysage côtier
Huile sur carton fort signée et datée 1903 à l'aiguille en bas à droite, avec envoi "en toute amitié au Docteur Labbé".
22 x 30 cm

100 / 200 €

432. École MODERNE du XXe siècle

Nature morte au vase de fleurs et fruit
Huile sur toile signée en bas à droite Kaiven (?).
90 x 60 cm
(Cadre en bois doré sculpté de coquilles)

150 / 200 €



433. Jacques PETIT (1925-2019)

Boisanne, les bateaux sur la rivière
Huile sur toile signée en bas à droite, signée, située et numérotée au dos.
48 x 56 cm

200 / 300 €

434. CONSOLE rectangulaire en fer forgé à décor de palmettes en métal dorés, reposant sur deux pieds en enroulement. Dessus de marbre rectangulaire orange veiné blanc.

XXe siècle.
Haut. 83 cm ; Larg. 150 ; Prof. 46 cm

200 / 300 €

435. IMPORTANT TAPIS KILIM en laine rouge, à décor d'un carré central bleu.
420 x 250 cm

500 / 800 €

436. COMMODE rectangulaire à façade arbalète en bois mouluré, laqué blanc, à plateau chantourné, ouvrant par trois rangs de tiroirs, piètement en enroulement.

Style Louis XV, XXe siècle.
Haut. 90 cm ; Larg. 120 cm ; Prof. 54 cm

150 / 200 €





- 437. VAL-SAINT-LAMBERT**
 VASE, série *Luxval*, en verre moulé pressé à décor moderniste en relief et fond granuleux, signé.
 Vers 1935.
 Haut. 18 cm ; Larg. 11,5 cm
 (Très petits éclats et fêle au col) 50 / 100 €
- 438. BACCARAT**
 SERVICE DE VERRES en cristal modèle type "uni", à jambe ballustre annelé et bol légèrement renversé, comprenant 36 pièces signées, soit:
 - 12 grands verres (16 cm - une base avec éclat et très légère égrenure)
 - 12 verres à vin rouge (14,5 cm)
 - 12 verres à vin blanc (13 cm) 250 / 300 €
- 439. BACCARAT**
 SERVICE DE VERRES, modèle Côte d'Azur, en cristal taillé à palmettes, comprenant 41 pièces, soit: 10 verres à eau, 10 verres à vin rouge, 10 verres à vin blanc, 10 flûtes à champagne et 1 carafe.
 (légères égrisures) 300 / 500 €
- 440. Georges De FEURE (1868-1943)**
Vase à l'Antique
 Épreuve en verre moulé pressé à décor sur la panse d'une frise à l'Antique figurant des danseuses. Monture en bronze doré et ciselé.
 Signé au revers.
 Haut. 15 cm 50 / 80 €
- 441. Guy PETITFILS pour DAUM**
Le Paon
 Épreuve en pâte de verre signée et numérotée 297/300. Avec son certificat.
 Haut. 36 cm.
 (Petit éclat à la base) 100 / 200 €
- 442. Thomas GLEB pour DAUM**
Nefertiti, vers 1969
 Épreuve en pâte de verre signée et numérotée 146/150.
 Haut. 28,5 cm 100 / 200 €
- 443. Jean-Paul VAN LITH (né en 1940)**
Valentin, 2007
 Épreuve en verre et cristal taillé représentant un personnage, signée, datée et numérotée 731 à la base.
 Haut. 37 cm
 (Petits éclats) 250 / 300 €
- 444. Jean-Paul VAN LITH (né en 1940)**
Bateau à vapeur, 2008
 Épreuve en cristal taillé et verre, signée sur la base, datée et numérotée 788.
 Haut. 20 cm 250 / 300 €
- 445. Ada LOUMANI (né en 1959)**
 PRESSE-PAPIER en verre soufflé et peint.
 Signé au revers et daté 1994.
 Haut. 12 cm 100 / 120 €
- 446. Attribué à Pavel HLAVA (1924-2003)**
 VASE en verre moulé soufflé à bulles et teinté bleu.
 Signé et daté 1991 au revers.
 Haut. 12 cm ; Larg. 14 cm 100 / 150 €



438



439



454



450



454



448



452

447. HOAKIO (XX^e siècle)

Maternité

Sculpture en pierre de taille signée à la base.
Haut. 28 cm ; Larg. 26 cm ; Prof. 10 cm

300 / 400 €

448. GEORG JENSEN, Denmark

PARTIE DE MENAGERE en argent (925), modèle à gradins, comprenant 31 pièces, soit : 12 couteaux, 6 fourchettes, 5 cuillères à soupe, 2 couteaux à poisson et 6 cuillères à moka.
Poids brut : 1982 g

800 / 1 200 €

449. Luc LANEL (1893-1965) pour CHRISTOFLE

COUPE sur piedouche et LÉGUMIER couvert circulaire en métal argenté, le couvercle à prise et filets concentriques.
Diam. 24 cm ; Larg. 27 cm

50 / 100 €

450. Dans le goût de Jules LELEU (1883-1961)

MEUBLE ARMOIRE rectangulaire en placage de bois exotique, palissandre et palmier ouvrant en façade par trois vantaux. Le vantail central à décor sculpté d'un éléphant et surmonté d'un caisson. Montants à cannelures reposant sur des pieds en ogives. Dessus de marbre rose grotté.
Travail Art Déco.
Haut. 165 cm ; Larg. 137 cm ; Prof. 45 cm

500 / 600 €

451. PAIRE DE LAMPES type Mazda en bois clair et métal chromé. Le fût fuselé reposant sur une base circulaire.

Haut. 46 cm

120 / 150 €

452. PAIRE DE CHAISES LONGUES pliantes et basculantes en bois, accotoirs débordants.
Vers 1920-1930.

Garnitures postérieures.

Long. dépliée : 180 cm ; Larg. 77 cm

250 / 300 €

453. Dans le goût de la MAISON CHARLES

LAMPE DE TABLE en bronze doré ciselé représentant un bouton de fleur. Base rectangulaire à gradins en travertin.
Haut. 65 cm

150 / 200 €

454. PAIRE DE LARGES BERGÈRES à dossier en rouleau, entièrement capitonnées, pieds antérieures gaines et postérieures sabres.

Travail moderne.

200 / 300 €



459

455. SUITE DE SIX TABOURETS à piétement droit en métal laqué noir, assise rectangulaire capitonnée de cuir vert.
Vers 1960
Haut. 45 cm ; Larg. 40 cm ; Prof. 35 cm 200 / 300 €

456. D'après Ludwig MIES VAN DER ROHE (1886-1969)
MR90 dit Barcelona, le modèle créé en 1929
CHAUFFEUSE en acier chromé. Sangles de suspension, coussins capitonnés en cuir beige.
Haut. 74 cm ; Larg. 75 cm
(Usures au cuir, petites déchirures) 800 / 1 200 €

457. Attribué à Pierre GUARICHE (1926-1995) pour AIRBORNE, France
TABLE BASSE, le modèle créé vers 1950, en acier tubulaire et tôle perforée à plateau rectangulaire en verre soutenu par un piétement mouvementé formant porte-revues joint par une tablette d'entretoise en verre fumé.
Haut. 45 cm ; Larg. 90 cm ; Prof. 45 cm
(Piqûres) 200 / 300 €

458. Attribué à Eileen GRAY (1878-1976) pour JUMO Éditions
N71, le modèle créé vers 1950
LAMPE DE BUREAU.
Épreuve en tôle laquée gris et métal chromé reposant sur une base rectangulaire. L'abat-jour amovible sur deux axes.
Haut. 44,5 cm 120 / 150 €

459. Charlotte PERRIAND (1903-1999)
« Chaise n° 19 » dite communément « Bauche », la conception initiale du modèle vers (1939), notre série réalisée dans les années 1960.
RARE SUITE DE HUIT CHAISES ; les dossiers inclinés.
Les pieds, les montants et les entretoises en frêne.
Les assises et les dossiers paillés (bauche).
Haut. 83 cm ; Larg. 42 cm ; Prof. 45 cm
(État d'usage, des paillages accidentés, certains refaits et non d'origine, deux entretoises latérales remplacées et non d'origine sur l'une des chaises.) 8 000 / 12 000 €

Provenance :

Série de chaises acquises dans les années 1960 par le père de l'actuel propriétaire (biarrot) pour meubler initialement sa propriété de l'île de Bréhat mais qui fut finalement installée dans sa maison d'architecte des environs de Biarritz.

Bibliographie :

- Catalogue provisoire du BCB, 1952 - *Meubles Charlotte Perriand & Pierre Jeanneret* - Dessin du modèle de la chaise n° 19 reproduit dans cette publication.
- Jacques Barsac - *Charlotte Perriand - Un art d'habiter, 1903-1959* - Éditions Norma, 2005/2011. Modèle décrit page 274 et figurant (en dessin) sur la plaquette de l'Équipement de la Maison éditée en 1947 et reproduite page 275. Modèle décrit page 334 et figurant (en dessin) sur la plaquette de Bureau de Coordination du Bâtiment éditée en 1952 et reproduite page 335.
- Jacques Barsac - *Charlotte Perriand - L'œuvre complète*, volume 2, 1940-1955 - Archives Charlotte Perriand & Éditions Norma, 2015. Modèle décrit page 170 et figurant (en dessin) sur la plaquette de l'Équipement de la Maison éditée en 1947 et reproduite page 171. Modèle décrit page 310 et figurant (en dessin) sur la plaquette de Bureau de Coordination du Bâtiment éditée en 1952 et reproduite page 311.

460. Pierre PAULIN (1927-2009) pour ARTIFORT
F437 ou Orange slice, le modèle créée en 1959
FAUTEUIL BAS à dossier et assise incurvés reposant sur un piétement en métal tubulaire chromé se terminant par quatre pieds circulaires gainé de plastique noir. Garniture de tissu beige
Haut. 70 cm ; Larg. 84 cm ; Prof. 80 cm
(Taches à la garniture, petites oxydations sur le piétement) 400 / 600 €



460

456

458

457



455



464



467



463



466

461



462



465

461. Vico MAGISTRETTI (1920-2006) pour CASSINA

Sinbad, le modèle crée vers 1980

CANAPÉ en cuir grainé noir à bordure de chevrons bleu pâle.
Étiquette de l'éditeur au revers.

Haut. 75 cm ; Larg. 165 cm ; Prof. 90 cm

(Bon état de présentation, légères usures d'usage)

1 000 / 1 200 €

462. Vico MAGISTRETTI (1920-2006) pour CASSINA

Sinbad, le modèle crée vers 1980

CANAPÉ en cuir grainé noir à bordure de chevrons bleu pâle.
Étiquette de l'éditeur au revers.

Haut. 75 cm ; Larg. 165 cm ; Prof. 90 cm

(Bon état de présentation, légères usures d'usage)

1 000 / 1 200 €

463. RIMADESIO

PORTE-MANTEAUX formant banc en bois stratifié à panneau de verre bleu et patères en métal chromé.

Haut. 210 cm ; Larg. 106 cm

150 / 200 €

464. RIMADESIO

VITRINE ÉTAGÈRE en bois stratifié ouvrant par une porte vitrée et reposant sur des pieds en métal gris.

Haut. 190 cm ; Larg. 45 cm ; Prof. 40 cm

(Usures aux pieds)

100 / 200 €

465. PAIRE DE CHAISES dite de conférence ou d'étudiant, à trois pieds tubulaires

en fer chromé et tablette circulaire pivotante, le dossier cintré, assise en mousse de plastique noir.

Dans le goût de Philippe Starck, vers 1980.

Haut. 75 cm

250 / 300 €

466. André NADAL (né en 1952)

Composition, BW 220406, 2006

Huile sur toile signée et datée en bas à droite.

80 x 80 cm

1 500 / 2 000 €

467. ONEMIZER (1987)

Graffiti (Street Art)

Technique mixte sur toile, signée en bas à droite et sur une traverse au dos.

74 x 100 cm

1 500 / 2 000 €



470



471



472

468. Daniel CASTAN (1959)

Taxi New Yorkais

Acrylique sur toile, signée en bas à gauche.

50 x 50 cm

Dans un cadre en bois noir.

200 / 300 €

469. Daniel CASTAN (1959)

Rue New Yorkaise

Acrylique sur toile, signée en bas à gauche.

100 x 50 cm

400 / 600 €

470. Patricia GADISSEUR

Betty Boop (Street Art)

Technique mixte sur toile signée en bas à gauche.

90 x 90 cm

300 / 500 €

471. Patricia GADISSEUR

Felix le chat (Street Art)

Technique mixte sur toile signée en bas à gauche.

80 x 80 cm

300 / 500 €

472. Patricia GADISSEUR

Mickey Mouse (Street Art)

Technique mixte sur toile signée en bas à droite.

80 x 80 cm

300 / 500 €

473. Gian Marco MONTESANO (né en 1949)

Le Pouvoir est au bout du fusil, 1968

Acrylique sur toile signée, datée et titrée au dos.

89 x 130 cm

800 / 1 000 €

Provenance: Galerie Zunini, Paris (étiquette au dos sur le châssis).



468



466



473



- 474. Jean LURÇAT (1892-1966)**
Le bouc aux étoiles
 Tenture imprimée signée dans la composition.
 120 x 185 cm
 (Taches et plis) 500 / 600 €
- 475. Jean LURÇAT (1892-1966) pour Saint-Vicens**
Le Coq noir sur fond rouge
 Carreau en terre cuite émaillée signé et monogrammé R. J.
 20 x 20 cm
 (cadre) 80 / 120 €
- 476. Jean LURÇAT (1892-1966) & SAINT-VICENS**
Personnage
 Assiette.
 Épreuve en céramique émaillée à décor d'un personnage stylisé sur fond vert. Signée au revers.
 Diam. 25 cm 150 / 200 €
- 477. Jean LURÇAT (1892-1966) & SAINT-VICENS**
Cheval marin
 Assiette.
 Épreuve en céramique émaillée à décor d'un cheval stylisé sur fond beige. Signée au revers.
 Diam. 25 cm 150 / 200 €
- 478. Robert PICAULT (1919-2000)**
Rascasse
 Assiette.
 Épreuve en céramique émaillée blanche et vert à décor d'une rascasse dans le bassin. Signée au revers.
 Diam. 19 cm 120 / 150 €
- 479. WEST GERMANY**
 VASE pansu à col ourlé en céramique émaillée vert olive et rouge à décor de motifs de frise et de rosaces en bandeau. Signé en relief et numéroté 549-40 au revers.
 Haut. 39 cm 50 / 80 €



- 480. Jean MARAIS (1913-1998)**
Pichet.
 Épreuve en céramique émaillée noir, à une anse et reposant sur un large piédouche. Signée à la base.
 Haut. 31 cm 50 / 80 €
- 481. Jacques BLIN (1920-1995)**
Pichet n°11, le modèle conçu vers 1953
 Épreuve en céramique émaillée blanc, à intérieur moucheté vert et noir. Non signée.
 Haut. 19 cm 200 / 300 €
- 482. Jean DERVAL (1925-2010)**
Le Pianiste, 1993
 Trois carreaux en céramique émaillée polychrome, signé et daté en haut à droite.
 28 x 50 cm 400 / 600 €
- 483. D'après ZAO WOU KI (1920-2013)**
L'Orchidée
 Assiette en faïence pour le vingtième anniversaire de B.S.N 1966-1986, en juin 86.
 Édité par l'atelier de Segriès à Moustiers Sainte-Marie.
 Diam. 24,5 cm
 (Dans son carton d'origine complet de son feuillet descriptif) 80 / 120 €
- 484. École du XX^e siècle**
Sirène et Poisson
 Épreuve en faïence émaillée polychrome, porte un monogramme apocryphe à l'encre.
 Haut. 23 cm; Larg. 40 cm 400 / 600 €
- 485. TOBEEN (1880-1938) - Félix Élie BONNET dit**
Pommes et verseuse
 Huile sur toile signée en bas à droite
 22 x 33 cm
 JOINT: Cadre ancien en bois et stuc doré avec cartouche 5 000 / 6 000 €





486. Marcel TEMPORAL (1881-1964) & Édouard CAZAUX (1889-1974) pour ÉVOLUTION

Pierrot & Colombine

Épreuve en faïence émaillée polychrome, signée Temporal dans l'émail et marque en creux à l'intérieur "Céramique de Cazaux" avec cachet "Évolution".

Vers 1925

Haut. 33 cm

1 500 / 2 000 €

487. Édouard CAZAUX (1889-1974)

PETITE COUPELLE triangulaire en faïence émaillée polychrome et or, à décor au fond d'une antilope dans des branchages et bordure d'enroulements, revers rose, signature or.

Larg. 11 cm

300 / 350 €

488. Édouard CAZAUX (1889-1974)

COUPELLE ronde en faïence émaillée polychrome et or, à décor au fond d'un cheval sur fond or et bordure de branches d'olivier comme sur le revers, signature en creux sous la base.

Diam. 13 cm

400 / 500 €

489. Édouard CAZAUX (1889-1974)

VASE à petit col en faïence émaillée bleu turquoise et formes incisées brutes. Marqué sous la base en creux CX.

Haut. 21 cm

600 / 800 €

490. Édouard CAZAUX (1889-1974)

VASE à col corolle sur haut talon en faïence émaillée polychrome à décor de deux femmes et d'un homme jouant de l'accordéon. Signé au revers. Haut. 28,5 cm

1 200 / 1 500 €

491. Édouard CAZAUX (1889-1974)

VASE en faïence de forme tulipe à décor émaillée en vert d'une ronde de femmes stylisées. Signé à l'encre sous la base.

Haut. 27 cm

1 000 / 1 500 €

492. Édouard CAZAUX (1889-1974)

RARE PAIRE DE COQS en faïence émaillée polychrome, et monogrammés dans le piédoche.

Haut. 32 cm

1 500 / 2 000 €

493. Édouard CAZAUX (1889-1974)

VASE baluste en faïence émaillée, à décor alternés en creux de rainures en vert et blanc. Marque en creux sous la base "Céramique de Cazaux".

Haut. 26 cm

300 / 500 €

494. Édouard CAZAUX (1889-1974)

LARGE COUPE circulaire, pouvant former jardinière, en faïence à décor émaillé de fleurs en blanc sur fond brun.

Haut. 16,5 cm; Diam. 40 cm

400 / 600 €

495. Édouard CAZAUX (1889-1974) et David GERON (?-1939) pour les Cristalleries de Compiègne

BEAU VASE en verre moulé pressé à anses angulaires en décroché et motifs sur le corps de deux femmes nues avec drapé sur fond granuleux. Signé GUERON sous la base.

Vers 1935.

Haut. 24 cm

1 000 / 1 500 €



494



495



492





496. Iñigo ARREGI (né en 1954)

El Abrazo I

Épreuve en acier corten signée et numérotée 2/3 à la base.

Haut. 48 cm; Larg. 17 cm; Prof. 20 cm

3 000 / 5 000 €



497. Iñigo ARREGI (né en 1954)

Relief

Acrylique et crayons sur bois découpés et superposés, signé en bas à droite.

À vue 50 x 38 cm

2 500 / 3 000 €



498. Ramon ROTETA (né en 1951)

Sans Titre, vers 2006

Composition en plaques d'acier corten, monogrammée

Haut. 40 cm; Larg. 48 cm

Avec une base en chêne

2 000 / 3 000 €

Ramon Roteta est l'un des chefs les plus connus de la nouvelle cuisine Basque. Natif de Fontarrabie, sa renommée dans le domaine de la gastronomie l'a amené à présenter des émissions de télévision culinaires. Sa créativité artistique s'exprime aussi aujourd'hui dans le domaine de la sculpture. Largement occupé par la Cuisine à ses débuts, il souhaite aujourd'hui se consacrer davantage à son autre talent qu'est la sculpture. Comme Basque, il est largement imprégné des maîtres de Gaur, Chillida et Oteiza, des matières brutes comme la pierre ou l'acier corten, qu'il dessine et modèle dans des formes architecturées et aériennes.



499. Ramon ROTETA (né en 1951)

Sans Titre, vers 2006

Composition en plaques de pierre

Haut. 15 cm; Larg. 19 cm

800 / 1 200 €



500. Gustavo CANELLA (né en 1965)

Atmosphère XLIII

Huile sur toile contrecollée sur panneau signée en bas à droite, signée et titrée au dos.

90 x 120 cm

2 000 / 3 000 €

501. Gustavo CANELLA (né en 1965)

Atmosphère XL

Huile sur toile contrecollée sur panneau signée en bas à droite, signée et titrée au dos.

73 x 92 cm

1 500 / 2 000 €

502. Mathieu GRÜNBERGER (XX-XXI^e siècle)

Joker in Biarritz

Épreuve argentique signée et numérotée.

40 x 60 cm

300 / 500 €

503. Mathieu GRÜNBERGER (XX-XXI^e siècle)

Biarritz Sunset

Épreuve argentique signée et numérotée.

30 x 40 cm

200 / 300 €



Antonio URIA MONZON (1929-1996)

Formé notamment au Cercle des Beaux Arts à Madrid et La Grande Chaumière à Paris, Antonio URIA MONZON, peintre espagnol, a voyagé partout en Europe pour s'imprégner des chefs-d'œuvre des plus grands musées. Pour lui, l'essentiel est l'esprit : « *Un tableau parle tout seul, un tableau doit se défendre seul. Pour un peintre les mots tuent l'œuvre d'art* ». Il ne faisait partie d'aucun courant artistique et ne se revendiquait d'aucun groupe, mais Antonio URIA MONZON se disait volontiers peintre expressionniste et acceptait d'être un expressionniste poétique.

En effet, les thèmes ou les sujets peuvent parfois sembler durs mais sont souvent traités de façon tendre et poétique. Rien d'intellectuel, seulement un esprit de sentiment et d'émotion. Cet ensemble d'œuvres s'inscrit dans une logique de composition élaborée, à la palette fine et précise.



505



507



506

504. *L'Âne Manolo avec bouquet bleu*

Huile sur panneau signée en bas au centre
33 x 42 cm

800 / 1 200 €

Provenance: Collection privée, Biarritz.

505. *La Maison Andalouse, vers 1971*

Huile sur toile signée en bas à droite
97 x 130 cm

4 000 / 6000 €

Provenance : Collection privée, Biarritz.

C'est un sentiment d'intériorité, de protection, une impression de silence que l'on peut ressentir en regardant ce tableau dont la composition simple est parfaitement élaborée. Le spectateur, seul à l'extérieur est libre, comme l'oiseau qui s'envole, face à cette maison protégée par une lourde porte et une fenêtre gardée par une grille en fer forgé.

L'oiseau noir placé au point de rencontre entre la ligne horizontale du mur en 3^e plan et la ligne verticale de l'angle du mur de la maison (2nd plan) équilibre la masse foncée de la porte et de la fenêtre tout en apportant un élément vivant qui dynamise la composition. La superposition des plans est compensée par une utilisation des matières. Le mur épais comme de la chaux accueille la texture dense des éléments d'architecture. Autour, sol, extérieur et ciel s'articulent dans une matière lisse où la variation des tons donne une profondeur qui contraste avec une architecture statique. Le temps est suspendu comme à l'heure des grandes chaleurs et de la sieste.

506. *Archer à la Colombe blanche, vers 1980*

Huile sur toile signée au milieu à gauche
55 x 65 cm

3 000 / 4 000 €

Provenance: Collection privée, Biarritz.

Il s'agit ici d'une composition classique avec le personnage à l'aplomb du carré et la colombe placée dans la diagonale qui part de l'angle inférieur droit, soulignée par l'arc et qui donne toute la dynamique au tableau. L'ambiance que donne la couleur rose introduit une notion de paix et d'amour. La texture sableuse rassemble la scène entre ciel et terre. La tache blanche de la colombe attire notre regard autant que celui de l'archer. Le personnage semble plutôt déposer son arc et laisser la paix s'envoler pour rayonner. L'artiste renvoie ici davantage à l'idée d'un amour apaisé et éclairé, plutôt qu'un amour passionnel et chaotique.

507. *Les Amants, vers 1986*

Huile sur panneau
62 x 86 cm

3 000 / 5 000 €

Provenance : Collection privée, Biarritz.

Une atmosphère heureuse se dégage de ce tableau grâce à cette étreinte pudique en pleine nature. La composition joue de l'horizontalité de la prairie et des corps, et de la verticalité des fleurs et des oiseaux. Fleurs et oiseaux font le lien entre ciel et terre et donne légèreté et vie à cette scène d'amour apaisée. Ce jeté de fleurs accentue la poésie de l'instant et l'élan de fertilité, comme la pluie d'or tombant sur Danaë.

508. *Corrida*

Huile sur toile signée en bas à droite
33 x 41 cm
Cadre d'origine

1 500 / 2 000 €

Nous remercions son fils José et sa fille Silvia, pour les éléments de datation et l'analyse des œuvres de leur père qu'ils ont bien voulu nous proposer.



504



508



509



511



512



510



513



514



515

509. Michel HACALA
La pêche au thon
 Huile sur toile, signée HM et numérotée 5 en bas à gauche.
 162 x 130 cm 2 000 / 3 000 €

510. Michel HACALA
Pêcheurs à la canne
 Huile sur toile.
 162 x 130 cm 2 000 / 3 000 €

511. Michel HACALA
Le Retour de Pêche
 Huile sur toile signée HM et numéroté 5 en bas à droite.
 111 x 250 cm 3 000 / 4 000 €

512. Michel HACALA
Conversations à Quai
 Huile sur toile signée HM et numéroté 5 en bas à droite.
 111 x 250 cm 3 000 / 4 000 €

513. Michel HACALA
Le Port de Saint-Jean-de-Luz
 Huile sur panneau signée et datée 90 en bas à gauche.
 77 x 35 cm 500 / 600 €

514. Michel HACALA
Pêcheurs en mer
 Huile sur panneau signée et datée 90 en bas à gauche.
 76 x 33 cm 500 / 600 €

515. Michel HACALA
Conversation, place du Village
 Huile sur panneau signée et datée 90 en bas à gauche.
 76 x 35 cm 500 / 600 €



525



524



526

516. Édouard CAZAUX (1889-1974)

Crucifix en faïence émaillée polychrome, signé en creux au dos.
25 x 19 cm 200 / 300 €

517. Édouard CAZAUX (1889-1974)

Vierge à l'Enfant
GRANDE PLAQUE en faïence émaillée polychrome, les écoinçons à décor de feuilles et fruits, monogrammée dans le décor.
50 x 50 cm 800 / 1 200 €

518. Édouard CAZAUX (1889-1974)

Nativité
PLAQUE en bas-relief en faïence émaillée polychrome, signée au dos.
40 x 29 cm 500 / 600 €

519. Édouard CAZAUX (1889-1974)

Vierge à l'Enfant
Épreuve en faïence émaillée polychrome. Signée à l'émail sous la base.
Haut. 29 cm 400 / 600 €

520. Ateliers CAZAUX

PAIRE DE COUPES rectangulaires à pans coupés en faïence émaillée polychrome à décor d'oiseau sur fond de fleurettes. Une signées à l'encre.
24 x 15 cm 150 / 200 €

521. Ateliers CAZAUX

TROIS CARREAUX de faïence émaillée polychrome pouvant former DESSOUS-DE-PLATS, à décor d'oiseau sur fond de fleurettes.
15 x 15 (2) et 20 x 20 cm 150 / 200 €

522. Ateliers CAZAUX

PETITE TABLE BASSE rectangulaire composée de six carreaux de faïence émaillée polychrome à décor de biches sur fond de fleurettes, piétement en fer forgé en enroulements.
Haut. 41 cm; Larg. 46 cm; Prof. 31 cm 250 / 300 €

523. Ateliers CAZAUX

COUPELLE ronde en faïence émaillée vert et rose, à décor de panier fleuri et oiseau. Monogramme CX en creux sous la base.
Diam. 16 cm 60 / 80 €

524. GOICOECHEA

VASE en faïence émaillée noir lustré, signé.
XX^e siècle.
Haut. 31 cm ; Diam. 16 cm 80 / 120 €

525. Pierre LABADIE dit PIER (1950-2019)

Partie de Pelote
Huile sur papier signée en bas au centre et signée au dos.
23 x 28 cm (Encadrée sous verre) 500 / 600 €

526. Pierre LABADIE dit PIER (1950-2019)

Travaux des champs au Pays Basque
Huile sur papier signée en bas à droite et signée au dos.
23 x 28 cm (Encadrée sous verre) 500 / 600 €



516



519



517



518



522



527

527. Ramiro ARRUE (1892-1971)

Gaineko Plaza à Olhette, vers 1935

Aquarelle et gouache signée en bas à droite, annotée au crayon "Panneau décoratif" et "J.B. Laff" en pied.

18 x 32 cm

2 500 / 3 000 €

Étude préparatoire pour un panneau de 75 x 180 cm (collection particulière) reproduit dans Olivier RIBETON (dir.), *Ramiro Arrue Entre avant-garde et tradition*, exposition Biarritz Le Bellevue 8 juillet-17 septembre 2017, Biarritz, 2017, pages 148-149.

528. Ramiro ARRUE (1892-1971)

Suzanne au soleil couchant

Huile sur carton fort, signée en bas à droite

43 x 36 cm

15 000 / 20 000 €



Le 16 mars 1929, Ramiro ARRUE épouse Suzanne BLANCHÉ (1896 - 2 octobre 1958), native de Saint-Jean-de-Luz, avant de partir en voyage de nocces à Saint-Tropez.

Dans ces années 1925-1930, Ramiro ARRUE peint un certain nombre de portraits, genre qu'il tend à abandonner avec les années. Il est en pleine force de l'âge et rencontre alors ses plus grands succès artistiques. Quelques autoportraits en rendent parfaitement compte. Mais, dans sa vie personnelle, il vit certainement aussi un grand bonheur comme en témoigne plusieurs photographies d'époque avec Suzanne Blanché, une luzienne qui finit de convaincre Ramiro de s'établir dans la cité des corsaires.

Les portraits peints de Suzanne sont également de cette époque, 1930, où le mariage du couple est célébré.

S'il existe quelques portraits très académiques de l'épouse de Ramiro Arrue, adoptant les canons de mise en valeur d'une femme de la société (*Suzanne à la Jaquette rouge* ou *Suzanne au fauteuil bleu*), notre portrait est d'une toute autre facture. Il s'agit d'un tableau beaucoup plus intimiste à rapprocher de la grande toile conservée dans la collection de la Ville de Saint-Jean-de-Luz.

La touche est davantage esquissée, posée et enlevée comme à ses débuts. Les formes sont merveilleusement suggérées par l'épargne du support. L'atmosphère du jour tombant et le décor extérieur confère un romantisme touchant au tableau. Suzanne tient vraisemblablement son foulard dans les mains et semble comme saisie sur le fait par l'artiste, son amant, et empreinte d'une timidité avec les bras croisés devant elle.

La journée à la campagne a dû être délicieuse. Car si l'on en croit sa toilette identique sur notre portrait et celui de la Ville de Saint-Jean-de-Luz, *Sieste et déjeuner sur l'herbe au bord de l'eau* ont certainement précédés ce retour vers le domicile. La même coiffure, la même robe et le même bracelet figurent sur ces deux œuvres. Une grande tendresse se dégage de ces deux peintures.

Ce tableau est un rare document de l'intimité de l'artiste. Le couple n'a pas eu d'enfant et Suzanne décède près de 14 ans avant Ramiro, qui connaît, par la suite, les années les plus difficiles de sa vie.

Provenance : Collection privée, Paris. Acquis par le père de l'actuel propriétaire dans les années 1990.

Oeuvre en rapport :

- Ramiro ARRUE, *Femme au bracelet vert assise dans un pré*, - portrait de Suzanne Arrue, Huile sur toile signée en bas à gauche, 95,5 x 105,5 cm. Collection Ville de Saint-Jean-de-Luz.



528

Bibliographie:

- Olivier RIBETON, Ramiro ARRUE (1892-1971) *un artiste basque dans les collections publiques françaises*, ed. Musée Basque, 1991.
- Olivier RIBETON, *Ramiro Arrue Entre avant-garde et tradition*, exposition Biarritz Le Bellevue 8 juillet-17 septembre 2017, Biarritz, 2017.
- La Gran Enciclopedia Vasca, vol. XI, fasc. 104, p. 122.
- Maria de ISASI, *Ramiro ARRUE peintre basque*, c. a., Monaco, 2011.
- José GARMENDIA et Galerie Sialelli, *Ramiro ARRUE*, Biarritz, 1989.



529

529. Studio E. VENANT à Saint-Jean-de-Luz

Ramiro ARRUE

Photographie argentique représentant le portrait de l'artiste, vers 1925-1930, avec tampon d'atelier au dos.

À vue : 23 x 17 cm

400 / 600 €



530. Ramiro ARRUE (1892-1971)

Un village Basque, autour des joueurs de pelote

Huile sur toile signée en bas à gauche.

55 x 66 cm

50 000 / 60 000 €

Composée selon une parfaite dialectique, blanc et noir, anciens et jeunes, cette toile dépeint une fête de village où la présence d'une croix en pierre sculptée offre une dimension spirituelle à la représentation de la société basque. Avec les montagnes en arrière plan, la vigne, arbre de vie, entoure les personnages de cette harmonieuse représentation du Pays Basque.

531. **Ramiro ARRUE (1892-1971)**

*Porteuse d'eau et Bouvier
basques au crépuscule*
Gouache, signée en bas à
droite

33 x 47 cm

20 000 / 25 000 €

Provenance:

- ancienne collection Geneviève
et Jean-Paul Kahn (1931-2018)
- collection Robert Poulou



532. **Ramiro ARRUE (1892-1971)**

Kaskarot devant le port
Huile sur panneau signée en
bas à droite

33 x 41 cm

20 000 / 25 000 €

*Provenance : Collection privée,
Biarritz.*





533



534



535



536

533. Ramiro ARRUE (1892-1971)

La Rhune depuis un chemin de pierres plates, vers Sare
Huile sur panneau signée en bas à gauche
38 x 46 cm

8 000 / 10 000 €

534. Ramiro ARRUE (1892-1971)

Ferme au Pays Basque
Huile sur toile signée en bas à droite
33 x 40 cm
(Dans son cadre d'origine)

8 000 / 10 000 €

535. Ramiro ARRUE (1892-1971)

Portrait de Femme dite l'Américaine
Huile sur panneau, signée en bas à droite
41 x 33 cm

4 000 / 6 000 €

Provenance : Collection privée, Paris. Acquis par le père de l'actuel propriétaire dans les années 1990.

536. Ramiro ARRUE (1892-1971)

Le Mendiant
Aquarelle signée en bas à droite
À vue 26,5 x 27,5 cm

1 500 / 2 000 €

Provenance : Collection privée, Paris. Acquis par le père de l'actuel propriétaire dans les années 1990.

537. D'après Ramiro ARRUE (1892-1971)

Hemen Sartzen Dena
AFFICHE lithographiée pour l'entrée du Musée Basque, imprimerie Maurice Dupuy et C^o à Paris.
49,5 x 64 cm
(Entoilée, rousseurs)

200 / 300 €



537



546



546



539



542



545



541

538. J. VERGNIOL (XX^e siècle)*Ferme Basque*Huile sur panneau signée en bas à gauche
14 x 24 cm

100 / 150 €

539. L. ADAMI (XX^e siècle)*Bateaux au port*Huile sur toile signée en bas à gauche.
39 x 46 cm

120 / 150 €

540. Ecole BASQUE du XX^e siècle*Fête Basque*Huile sur toile, non signée.
35 x 91 cm

150 / 200 €

541. Jean CALAME (?-1973)*L'Eglise d'Ixassou*Huile sur panneau signée en bas à gauche et datée (19)34.
36 x 45 cm

300 / 400 €

542. Robert LESGUES (né en 1912)*Village au Pays Basque*Huile sur toile signée en bas à droite
65 x 93 cm

300 / 500 €

543. Louis MARTIN DE VERFEUIL (1915-1993)*Saint-Jean-Pied-de-Port*Huile sur panneau signée en bas à gauche
45 x 54 cm

300 / 400 €

544. Jean-Jacques BOURDEL (1930-2004)*Tamaris et Joueurs de boules à Biarritz, 1984*Huile sur toile signée et datée en bas à droite.
Signée, datée et titrée au dos sur le châssis et la tranche.
60 x 73 cm

200 / 300 €

545. Jean RIGAUD (1912-1999)*Saint-Jean-de-Luz, la Maison de l'Infante depuis le port, 1987*Trois crayons signés et situés en bas à droite. Signé, situé et daté au dos sur le montage.
14 x 20 cm

150 / 200 €

546. Jean RIGAUD (1912-1999)*Venise, le Grand Canal - La Pescheria, 1989*Deux Trois crayons signés et situés en bas à droite. Signés, datés et situés au dos.
14 x 20 cm chaque

200 / 300 €



544



543



547



548

547. Héiène ELISSAGUE dite ELIZAGA (1896-1981)

Bateaux devant le Fort de Socoa

Huile sur toile signée en bas à gauche

60 x 81 cm

Provenance : Collection privée, Biarritz.

3 000 / 4 000 €

548. Georges MASSON (1875-1949)

Veille de Fête à Pasajes

Huile sur panneau signée en bas à droite, contresignée et titrée au dos.

38 x 46 cm

Provenance : Collection privée, Biarritz.

8 000 / 12 000 €

549. Louis DARAN (1881-1969)

Biarritz, Le Rocher de la Vierge

Huile sur panneau signée et datée 4/1948 en bas à droite

26,5 x 35,5 cm

100 / 200 €

550. Louis DARAN (1881-1969)

Plage du Port Vieux, Biarritz

Pastel signé en bas à droite et daté 19-6-29.

26 x 32 cm

80 / 120 €

551. Pierre LABROUCHE (1876-1956)

Vue de port dans les pins

Encre, lavis d'encre et gouache blanche.

54 x 58,5 cm

(Petites rousseurs)

400 / 600 €

552. Pierre LABROUCHE (1876-1956)

Tolède, Santiago del Arrabal

Huile sur panneau signée en bas à droite

61 x 75 cm

2 000 / 4 000 €

553. René CHOQUET (1875-1939)

Le Pont San Martin à Tolède

Huile sur toile signée en bas à gauche, située sur une étiquette manuscrite au dos.

60 x 74 cm

Dans un beau cadre de style espagnol.

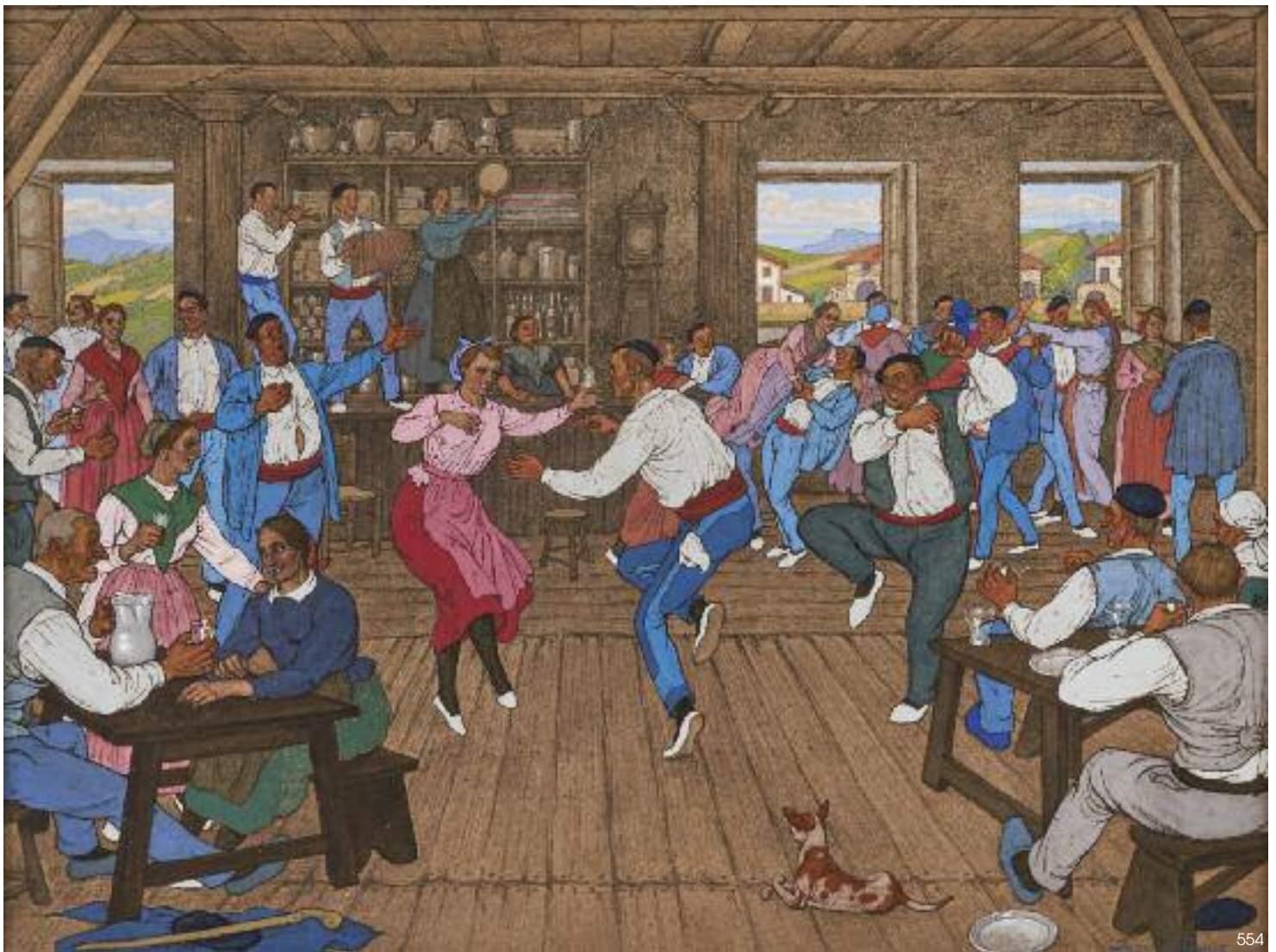
3 000 / 5 000 €



552



553



554

554. José ARRUE (1885-1977)

Fête dans la Taverne, vers 1921-1922

Gouache signée en bas à droite
48 x 64 cm

10 000 / 15 000 €

Provenance : Collection privée, San Sebastian.

Exposition : Salon Frederico Carlos MÜLLER, 935 calle Florida, Buenos Aires, Argentine, Exposition collective Alberto & José ARRUE et émaux de Ricardo ARRUE, juillet 1922, n°37 (Baile en la Taberna) du catalogue.

556. D'après José ARRUE (1885-1977)

Sortie de l'Église

Lithographie en couleur, signée en bas à gauche dans la planche, imp. Laborde y Labayen à Tolosa.

28 x 42 cm

Pleine marge 35 x 47,5 cm

(Belle fraîcheur)

400 / 500 €

555. José ARRUE (1885-1977)

Fête de Village et Fandango

ÉVENTAIL avec feuille pliée et gouachée, signée en bas à gauche, brins en écaille.

Long. brin 21,5 cm

Dans un cadre à la forme.

(Petites traces de pliures et frottements)

2 500 / 3 000 €



555



556



557. Valentín de ZUBIAURRE (1879-1963)
Couple de Paysans Basques
 Huile sur toile signée en bas à gauche
 60 x 45 cm

10 000 / 15 000 €



558. Félix ARTETA Y ERRASTI (1890-1986)
Fête Basque
 Aquarelle sur papier signée en bas à droite.
 51 x 63 cm

800 / 1 200 €



559. Miguel EGUILUZ (né en 1934)
En Bakio (Vizcaya) - Baquio (Biscaye)
 Huile sur toile signée en bas à droite
 55 x 46 cm

300 / 500 €



560. Ángel URANGA (né en 1961)
Pasajes
 Huile sur carton signée en bas à gauche.
 46 x 55,5 cm

400 / 600 €



561. Ángel CABANAS OTEIZA (1883-1964)
Les Basques
 Gravure sur bois en couleur.
 9 x 13 cm. (Sous verre)

200 / 300 €



562. Ángel CABANAS OTEIZA (1875-1964)
Le Basque et son cochon et Retour du marché
 DEUX GRAVURES sur bois en couleur, l'une marquée Lit. Laborde y Labayen
 - Tolosa.
 10 x 14 cm. (Sous verre)

50 / 100 €



571



573



574



572

563. ARRUTI (XX^e siècle)

Force Basque, le porté de pierre
Épreuve en bronze sur socle en plexiglas.
Signée sur la terrasse.
Haut. totale : 21 cm

250 / 300 €

564. ARRUTI (XX^e siècle)

La Kaskarot
Épreuve en bronze sur socle en plexiglas.
Signée sur la terrasse.
Haut. totale : 21 cm

250 / 300 €

565. ARRUTI (XX^e siècle)

Le Bouvier
Épreuve en bronze sur socle en plexiglas.
Signée sur la terrasse.
Haut. totale : 21 cm

250 / 300 €

566. ARRUTI (XX^e siècle)

Le Bûcheron
Épreuve en bronze sur socle en plexiglas.
Signée sur la terrasse.
Haut. totale : 21 cm

250 / 300 €

567. ARRUTI (XX^e siècle)

La Laitière
Épreuve en bronze sur socle en plexiglas.
Signée sur la terrasse.
Haut. totale : 20,5 cm

250 / 300 €

568. ARRUTI (XX^e siècle)

Marin avec rame posée
Épreuve en bronze sur socle en plexiglas.
Signée sur la terrasse.
Haut. totale : 29 cm

250 / 300 €

569. ARRUTI (XX^e siècle)

Marin au panier, la rame sur l'épaule
Épreuve en bronze sur socle en marbre noir veiné.
Signée sur la terrasse, datée 92 et marquée "de nereia y amigos".
Haut. totale : 28 cm

250 / 300 €



570

570. Robert William JIVANOVITCH dit JIVA (1907-1974)

La Nivelle vers Ascain
Huile sur panneau signée en bas à droite et titrée au dos.
19 x 24 cm

250 / 300 €

571. Pablo TILLAC (1880-1969)

Partie de pelote
Pochoir en couleurs signé en bas à gauche.
23 x 15 cm

200 / 300 €

572. Pablo TILLAC (1880-1969)

Le Pelotari
Pochoir en couleur signé et monogrammé.
22 x 14 cm

200 / 300 €

573. Pablo TILLAC (1880-1969)

Fête de village
Pochoir en couleur signé.
15,5 x 22 cm

200 / 300 €

574. Pablo TILLAC (1880-1969)

Retour des marins dans le port d'Orio, 1932
Encre et lavis d'encre signée en bas à droite, monogrammée en haut à droite, située et datée en bas à gauche
32 x 50 cm
Provenance : Collection privée, Biarritz.

1 500 / 2 000 €



568

567

566

569

563

564

565



575. **François Maurice ROGANEAU (1883-1973)**
La Ferme
 Dessin aux crayons sur papier signé en bas à gauche
 20 x 18 cm 200 / 400 €
576. **François Maurice ROGANEAU (1883-1973)**
Bouquet de Fleurs
 Huile sur panneau signée en bas à droite.
 38 x 46 cm 500 / 600 €
577. **Pierre ALMES (1880-1944)**
Les Recollets, Ciboure
 Huile sur panneau signée en bas à droite, avec envoi à Mr Gelos au dos
 28 x 41 cm 400 / 600 €
578. **Gabriel DELUC (1883-1916)**
Le Couvent des Récollets, Ciboure
 Huile sur toile signée en bas à gauche
 46 x 61 cm
 Dans son cadre d'origine avec cartouche "Le vieux Couvent".
 2 000 / 3 000 €



579. CIBOURE - Période VILOTTE

PLAT rond creux en grès émaillé à décor d'une porteuse d'eau à la fontaine de Ciboure. Marqué VE au tampon. Diam. 29 cm (petit éclat en bordure)

150 / 200 €

580. CIBOURE - Période VILOTTE

PETIT VASE bursiforme en grès émaillé noir et rouge à décor tournant néo-egyptien d'oiseaux en vol et hiéroglyphes. Intérieur noir. Marqué VE au tampon. Vers 1930. Haut. 9 cm

150 / 200 €

581. CIBOURE - Période VILOTTE

PRAKTIKA en grès émaillé à décor de pelotaris. Marquée VE au tampon. Vers 1930. Haut. 17 cm

250 / 300 €

582. CIBOURE - Période VILOTTE

VERSEUSE ronde aplatie en grès émaillé à décor tournant dit "à la grecque" d'hommes et femmes avec paniers de fruits et pampres de vigne sur fond noir, le couvercle à décor de colombes. Marquée VE au tampon. Vers 1925. Long. 20 cm

300 / 400 €

583. CIBOURE - Période VILOTTE

PETIT VASE balustre en grès émaillé à décor tournant d'un berger devant le sanctuaire de Lourdes, et situé. Signé VF sous la base. Haut. 8 cm

80 / 120 €

584. CIBOURE - Période VILOTTE

EXCEPTIONNEL ET RARE POËLON (?) en faïence à décor émaillé style néo-grec de femmes et hommes musiciens avec cymbales et flûte de pan, satyres et chèvres sur fond noir, bordure à frise de grecques, intérieur émaillé gris, la base alternée à trois arches pour réchaut et socle circulaire. Marque dite à la patte de chat, signé L. Floutier, LVK et CIBOURE à l'encre. Numéroté 1158.

Peintre : Louis FLOUTIER, vers 1919-1922.

Haut. 14 cm; Diam. 24 cm

(Égrenures et petit éclat à l'intérieur du col et sur la base)

3 500 / 4 500 €



584



584

Cette pièce s'inscrit dans le meilleur du décor dit néo-grec des toutes premières années de la Poterie de Ciboure. Ce style même que collectionna Karl Lagerfeld. Toutes les marques des fondateurs de la Poterie sont portées sur cette pièce. En revanche, la forme de cet objet, inconnue et non identifiée sur les photos d'archives, est très différentes des typologies de la Grèce antique. Le fond émaillé de la coupe laisse penser à un rôle utilitaire pour cet objet d'art unique en son genre. Plutôt Tiro ou garbure ?



585



587



586



588

- 585. Louis FLOUTIER (1882-1936)**
Les Recollets
 Huile sur toile signée en bas à droite
 65 x 81 cm 10 000 / 15 000 €
- 586. Louis FLOUTIER (1882-1936)**
La Rhune, depuis un chemin à Urrugne
 Huile sur panneau signée en bas à gauche
 25,5 x 34 cm 1 500 / 2 000 €
- 587. Louis FLOUTIER (1882-1936)**
Rencontre dans une allée d'un village labourdin
 Huile sur carton signée en bas à droite
 50 x 65 cm 4 000 / 5 000 €
- 588. Louis FLOUTIER (1882 - 1936)**
Les Joueurs de Pelote Basque
 Pochoir sur papier gris, signé en bas à droite
 23 x 58 cm 400 / 600 €
- 589. D'après Louis FLOUTIER (1882-1936)**
Le Fandango, Le Retour de pêche et Le bouvier
 SUITE DE TROIS PETITES LITHOGRAPHIES en couleur, signées dans la planche
 10 x 19 cm 300 / 400 €
- 590. Louis FLOUTIER (1882-1936) pour la Manufacture de DIGOIN**
 PARTIE DE SERVICE, modèle Cerbituza, en faïence fine comprenant :
 1 verseuse, 1 sucrier couvert, 4 coupes sur talon, 1 coupe sur piedouche,
 8 tasses à thé et 1 sous-tasse, 1 tasse à café et 2 sous-tasses et 2 couvercles
 de légumier (de tailles différentes) 200 / 300 €
- 591. Louis FLOUTIER (1882-1936) pour la Manufacture de DIGOIN.**
 CINQ ASSIETTES modèle "Cerbitzud" en faïence fine.
 Diam. 23,5 cm
 (Éclats et fêles) 80 / 120 €



592. PANNEAU rectangulaire en chêne sculpté à décor de pointes de diamant et Kaskarots.
Travail Régional Basque
42 x 53 cm 80 / 120 €

593. GONG en cuivre représentant Amatxi et Aitaxi, et marqué Mauléon, avec monture en fer forgé et son marteau. Vers 1930.
Diam. 26,5 cm 10 / 50 €

594. PLATEAU rectangulaire à décor gravé d'un paysage de fermes Basques, réhaussé polychrome. Signé Jacy.
54 x 30 cm 80 / 120 €

595. PLATEAU rectangulaire en bois à deux anses latérales renversées, le fond à décor pyrogravé et peint d'un berger et ses moutons dans les Pyrénées, monogrammé CH. P.
31 x 55 cm
(Verre de protection)
JOINT: **BOÎTE** carrée d'un décor similaire et même monogramme, marquée Biarritz. (13 x 15 cm) 50 / 80 €

596. PANNEAU en bois à décor pyrogravé et réhaussé polychrome représentant un joueur de pelote Basque, signé en bas à droite.
36 x 24 cm 40 / 80 €

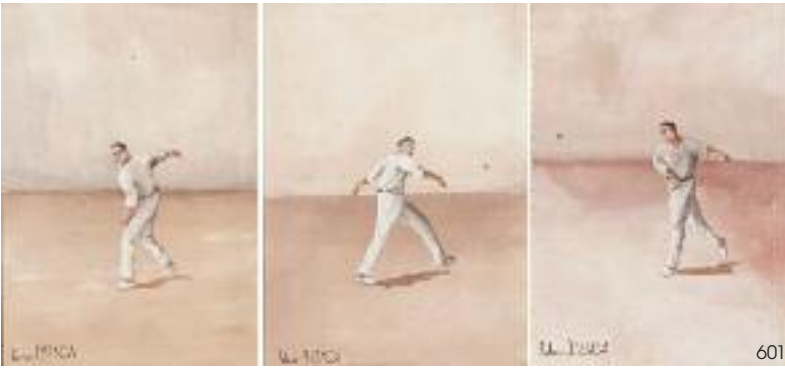
597. USAIX (XX^e siècle)
Les Basques devant la ferme
DEUX MÉDAILLONS ovales peints sur bois signés en bas à droite.
20 x 13 cm
(Éclats et manques) 80 / 120 €

598. DEUX APPELANTS à palombe en bois sculpté et polychrome figurant des pigeons.
Fin XIX^e - début du XX^e siècle.
Long. 30 cm
(Petits accidents aux becs) 50 / 100 €

599. PETIT GANT DE CHISTERA en rotin et cuir.
Long. 62 cm 50 / 100 €

600. PETIT GANT DE CHISTERA en rotin et cuir.
Long. 52 cm 50 / 100 €





601



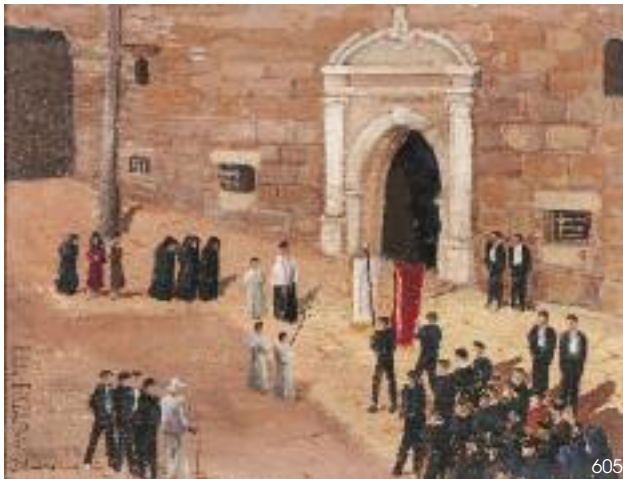
602



603



604



605



606

- 601. Les Joueurs de Pelote**
Trois huiles sur panneau, signées et encadrées en triptyque.
45 x 101 cm 1 000 / 1 500 €
- 602. Partie de pelote à Ciboure**
Huile sur panneau signée et située en bas à gauche.
54 x 70 cm 600 / 800 €
- 603. Partie de pelote devant Monsieur le Curé et les Danseurs Basques**
Huile sur panneau signée en bas à gauche
31,5 x 37,5 cm 500 / 600 €

- 604. Rencontre et pelote sous les arcades**
Huile sur panneau signée en bas à gauche.
31,5 x 37,5 cm 400 / 600 €
- 605. Procession sur le parvis de Ciboure**
Huile sur panneau signée et située en bas à gauche.
29 x 38 cm 500 / 600 €
- 606. Le repos des Joueurs de Pelote**
Huile sur panneau signée en bas à droite.
29,5 x 38 cm 500 / 600 €



608

607. CÔTE BASQUE - Bidart

AFFICHE offset pour la SNCF, d'après Vecaux, ed. Paul Martial, 1946.

100 x 61 cm

(Accrocs et restaurations)

50 / 100 €

608. Martin-Laurent PARTARRIEU (né en 1946)

Au Manège

Huile sur toile signée en bas à droite, titrée au dos

81 x 100 cm

2 000 / 2 500 €

609. Martin-Laurent PARTARRIEU (né en 1946)

La Messe des Chasseurs

Étude au crayon signée en bas à droite

72 x 97 cm

600 / 800 €

610. Martin LINDENAU (né en 1948)

Biarritz, la Villa Belza et la Côte des Basques

Huile sur toile signée en bas à droite et titrée au dos.

90 x 130 cm

1 500 / 2 000 €

611. Martin LINDENAU (Né en 1948)

Partie de golf au Château d'Arcangues

Huile sur toile signée en bas à gauche, titrée au dos, avec tampon de l'artiste.

66 x 106 cm

1 000 / 1 500 €



609



610



611



612. André TRÉBUCHET (1898-1962)

Japonisme en Pays Basque

DEUX GRANDES TOILES décoratives peintes, montées sur châssis, signées et datées 1925.

Le paon blanc : 232 x 311 cm

L'aigle : 232 x 278 cm

(Entoilées, à restaurer)

5 000 / 10 000 €

De retour au Pays Basque en 1925, après quelques années de formation à Paris, André Trébuchet se fait connaître par de grandes oeuvres décoratives. Il obtient de nombreuses commandes pour de grandes villas du Pays Basque, ainsi que pour différentes églises. Influencé par les Nabis, jusque dans sa façon de dater certaines oeuvres à la manière de Maurice Denis, ces deux grandes toiles témoignent de l'influence du Japonisme sur cet artiste Bayonnais.

Provenance : D'une Villa de l'avenue de Bayonne à Anglet, actuellement abandonnée et squattée !

Bibliographie : Gilbert Desport, Le Bayonnais André Trébuchet - Un peintre entre ciel et terre, Association de la Société des Sciences, Lettres et Arts de Bayonne, Bayonne, 1999.

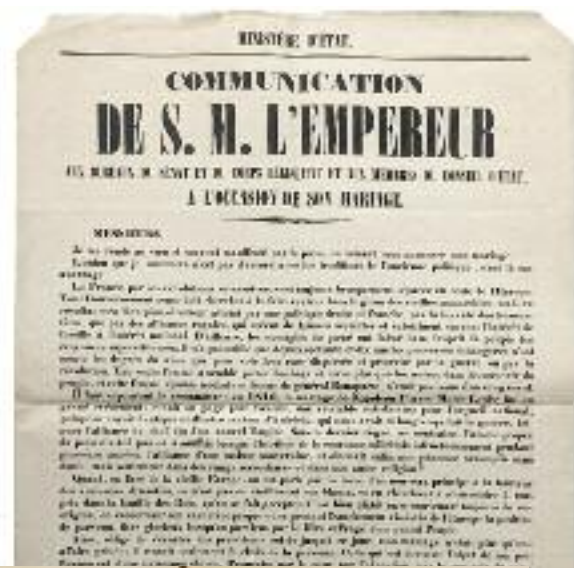




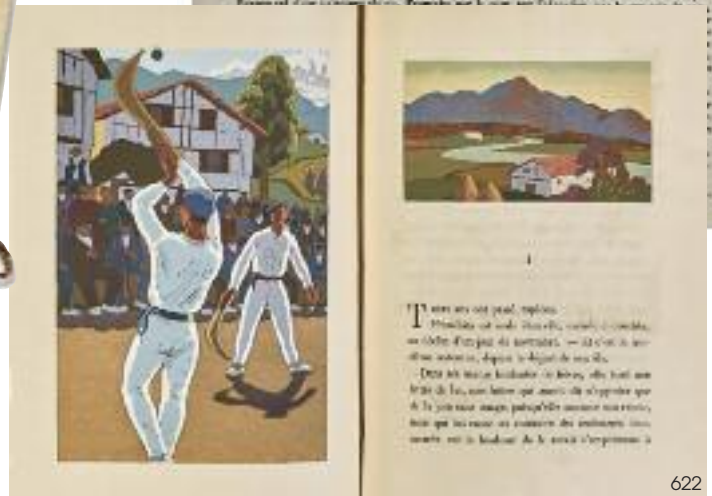
613



615



619



625

622

- 613. F. TWEMLOW**
Charette au marché dans un village espagnol
Xylographie en noir, contresignée
24,5 x 27,5 cm 10 / 50 €
- 614. Raoul SERRES (1881-1971)**
Retour du Bouvier Basque à la ferme
Gravure en couleur, signée dans la planche, contresignée et numérotée 41/550.
49 x 59 cm (pleine marge et sous-verre) 100 / 150 €
- 615. Raoul SERRES (1881-1971)**
Joueur de Pelote à mains nues (sic), Arazu II
Eau-forte contresignée et numérotée 12/100
Plaque 18 x 18,5 cm 80 / 120 €
- 616. École BASQUE (XX^e siècle)**
La Pause de 11 heures - Le Berger
Deux eaux-fortes signées.
20 x 28 cm 20 / 30 €
- 617. D'après Louis GARNERAY**
Vue de Biarritz
Gravure en couleur
24 x 31 cm 80 / 120 €
- 618. D'après Joseph VERNET**
Vue de la ville et du port de Bayonne : Prise à mi-côte sur le Glacis de la citadelle.
N° 11 de la série des Ports de France.
Gravure en couleur, tirage du XX^e siècle.
Planche : 53 x 75 cm
(Sous verre, rousseurs) 100 / 120 €
- 619. Louis COLAS, coll. de l'Art régional en France, Paris, ed. Massin & Cie,**
DEUX PORT-FOLIOS sous chemise :
- Le Mobilier Basque (Ensemble et détails), 1942. Complet des 2 ff. de texte et 40 planches.
- L'Habitation Basque, 1928. Complet des 2 ff. de texte et 44 planches.
Belle fraîcheur, bel état. 200 / 300 €
- 620. Louis COLAS, La Fièvre devise de Bayonne "Nunquam Polluta" peut-elle être justifiée par l'histoire de cette cité ?, imp. E. Soulié, Biarritz, 1912.**
Plaquette 40 p. (rousseurs) 10 / 30 €
- 621. René CUZACQ, Histoire du Bérét Basque, éd. Jean-Lacoste, Mont-de-Marsan, 1985.**
Plaquette 52 p. piquée. Réédition des études de 1941 et 1951. 10 / 50 €
- 622. LOTI (P.) : Ramuntcho. Crès, 1927.**
In-8 broché. Édition originale illustrée de compositions en noir et en couleurs de Ramiro ARRUE. Ex. 363 sur vergé de rives teinté. Avec bulletin de souscription.
Bel exemplaire. 300 / 400 €
- 623. Vahé NAFILYAN, Caricature de Saint-Jean-de-Luz, extrait de la revue Régionaliste des Pyrénées n° 83 novembre 1937 à janvier 1938, imp. Mairimpouey jeune, Pau, 1938.**
Broché, 12 p. avec envoi autographe à Louis Ducla.
Rare petite plaquette satyrique sur le ville de Saint-Jean-de-Luz. Savoureux !
JOINT: Vahé NAFILYAN, La croix de Bordagain, aquarelle, monogrammée en bas à gauche, située et datée 1937 au dos, 23,5 x 16,5 cm 50 / 60 €
- 624. D'après Jacques LE TANNEUR**
SIX CARTES POSTALES anciennes illustrées et NEUF CARTES POSTALES anciennes DU PAYS BASQUE représentant des basques, petits métiers, berger, kaskarot, ferme, basquoise à la fontaine. 50 / 100 €
- 625. (MARIAGE DE NAPOLÉON III et EUGÉNIE de MONTJO)**
PLACARD du Ministère d'état. Communication de S. M. l'Empereur aux bureaux du Sénat et du corps législatif et aux membres du Conseil d'État, à l'occasion de son mariage. Paris, le 22 janvier 1853. Imprimerie Impériale, Janvier 1853.
71,5 x 52,5 cm
Numéro d'inventaire à l'encre au dos : 10880.
(Petit trou au centre, manques dans les angles, pliée) 300 / 400 €
Provenance: Librairie historique Fabrice Teissedre à Paris. Lot 174 du catalogue édité sur le Second Empire "constitué d'une partie des Fonds de l'Impératrice, qui s'est ensuite enrichi des documents hérités et collectés par l'abbé Misset, confesseur du Prince Impérial (...)."

Collection Alfred BOULANT (1855-1927)
Magnat de l'industrie du tourisme à Biarritz



626



629

626. Jules GILDRAU (1816-1898)

Visite de la Famille Impériale sur la pointe Saint-Martin à Biarritz, vers 1859
Crayons, aquarelle et rehauts de gouache, signée en bas à gauche
22 x 32 cm
800 / 1 200 €
À rapprocher des lithographies publiées dans l'Illustration.

627. Marcel d'AUBEPINE (1842-1901)

Les Rochers du Port vieux
Gravure en noir dédiée à la reine d'Angleterre Victoria pour son séjour à Biarritz en 1889, signée dans la planche et contresignée au crayon.
A vue : 21 x 32 cm
100 / 150 €

628. BIARRITZ – Hôtel du Palais, ancienne résidence Impériale et royale ouvert toute l'année.

RARE AFFICHE lithographiée en couleur
Vraisemblablement en 1905 pour la réouverture de l'hôtel après sa reconstruction par Alfred Boulant.
44 x 66 cm
(Pliure au centre, légères rousseurs)
800 / 1 200 €



628

629. Georges SCOTT (1873-1942)

Le Bal du Second Empire, Biarritz, 1922
Crayon rehaussé de gouache, signée, située et datée en bas à droite
39 x 63 cm
JOINT:
- PAGES 282-283 et 288 de l'Illustration, n° 4152, 30 septembre 1922. Encadrées sous verre.
- The Illustrated London News, oct. 7, 1922. P. 550-551. 3 000 / 5 000 €
Exposition : Médiathèque de Biarritz, Alfred Boulant 50 ans d'une histoire à Biarritz et Bayonne, Été 2016. Reproduit dans la plaquette.

« Au bénéfice d'œuvres charitables, Biarritz a vécu, le 20 septembre (1922), une éblouissante féerie. À l'hôtel du Palais, qui fut, naguère, la villa de l'impératrice Eugénie, a été reconstituée, par les soins diligents du marquis d'Arcangues, de M. Pierre Laffitte et d'artistes comme MM. Jean Gabriel Domergue et notre collaborateur Georges Scott, un bal Second Empire. Rien ne manqua à la somptuosité de cette fête, pas même des présences royales, puisque le roi et la reine d'Espagne et le shah de Perse y prirent part. » (L'Illustration, n°4152, 30 septembre 1922)

Ce dessin représente le moment où les Dames d'honneur de l'impératrice Eugénie, telles qu'elles figurent sur un tableau de Winterhalter, viennent faire la révérence devant la reine d'Espagne, portant elle-même les émeraudes offertes par l'impératrice Eugénie. Assis au centre sur le gradin, sont présents de gauche à droite, le roi d'Espagne, la marquise d'Arcangues, la reine d'Espagne et le shah de Perse. En bas à droite l'auteur Georges SCOTT s'est représenté en uniforme avec à ses côtés un autre artiste, Jean-Gabriel Domergue. Ce dernier organisateur de la soirée travaillait également pour l'Illustration avec Scott. Habitué de la Côte Basque, il faisait aussi parti du Groupe des 9 avec Ramiro Arree notamment.

Cette œuvre relate la première grande soirée annuelle à l'hôtel du Palais, dont la tradition sera maintenue pendant plusieurs années grâce, entre autre, à l'entremise du Marquis d'Arcangues, grand amateur de fêtes et président de l'Office du Tourisme de Biarritz. Nous venons de fêter le centenaire de ce bal et voici donc pour la première fois sur le marché public le dessin original offert à vos enchères.



627

Collection Alfred BOULANT (1855-1927)
Magnat de l'industrie du tourisme à Biarritz



630. CASINO BELLEVUE de Biarritz, saison 1926

INTERESSANT ALBUM PHOTOGRAPHIQUE de 91 photos représentant les participants aux diners et spectacles. On peut y admirer les décors exceptionnels Art Déco et les toilettes style Charleston.

Studio A. Novaro. 2^e de couverture frappée de lettres dorées.

31 x 40 cm

(Couverture accidentée, quelques pages détachées) 500 / 600 €

Provenance : Exemplaire personnel de Georges Detrimont qui prendra la suite d'Alfred Boulant, son beau-père. Il terminera de reconstruire le Casino Municipal dont il sera le concessionnaire, avec l'architecte Alfred Laulhé.

631. (HOTEL DU PALAIS)

CARNET DE BAL en métal argenté au chiffre NE sous couronne, avec son crayon.

JOINT: FEUILLES DE CARNET trouvées sur la plage de Biarritz, imp. A. Lamaignère, 1886.

Petit in-16, avec trois eaux fortes de Marcel d'Aubépine. Demi-reliure à dos lisse. 10 / 20 €



630



633



637



635



632



634



636

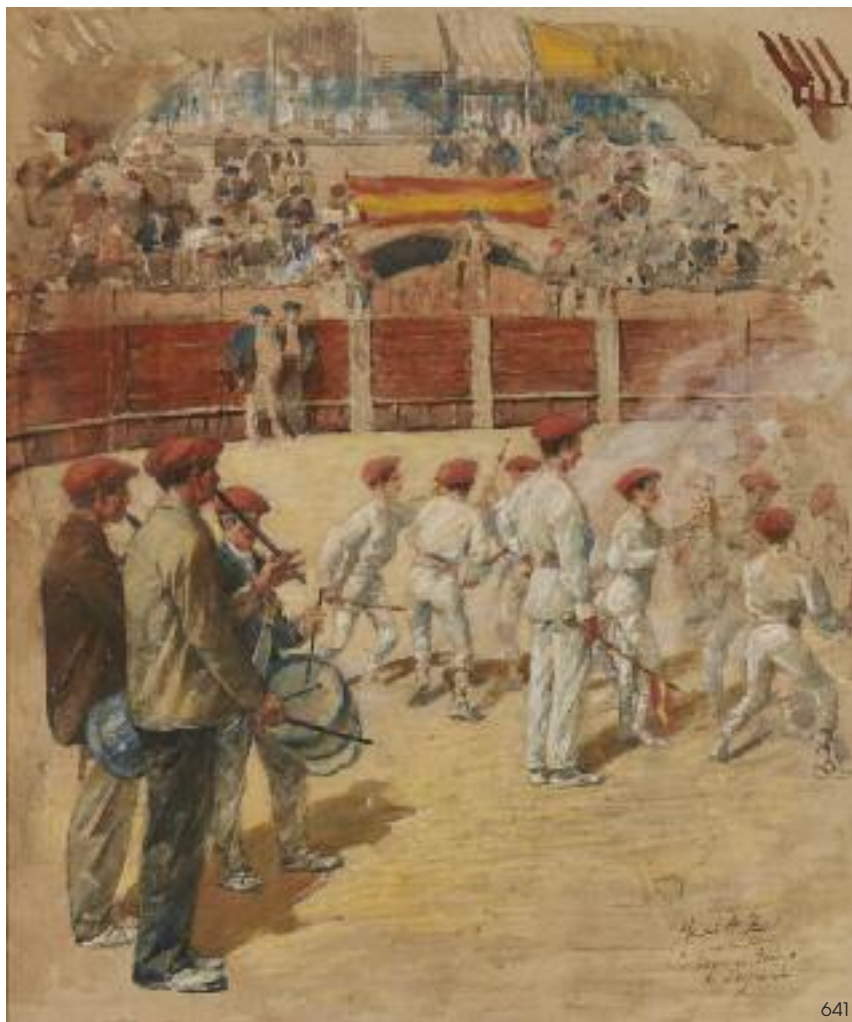
- 632. J. LEJEUNE (XIX^e siècle)**
 Biarritz, depuis le Rocher de la Vierge avec la passerelle dite "Eiffel"
 Huile sur toile signée en bas à droite et datée (18)95
 40 x 50 cm 500 / 600 €
- 633. Gustave COLIN (1828-1910)**
 Barque à Pasaia (Pasajes)
 Huile sur toile signée signée en bas à gauche. Porte une étiquette de transport datée 1908.
 80 x 120 cm
 Dans un important cadre en bois stucqué et doré de style Louis XVI, avec étiquette de la Maison Leclerc à Arras. 1 500 / 2 000 €
- 634. Gustave COLIN (1828-1910)**
 Village pyrénéen avec promeneurs
 Huile sur toile signée en bas à droite.
 27 x 40 cm 300 / 400 €

- 635. Charles COLIN (1863-1950)**
 Le Sumroo du Capitaine Duhart - 1885
 Huile sur toile signée en bas à droite avec cartouche sur le cadre
 81 x 102 cm. (Rentoilée, restaurations) 1 000 / 1 500 €
 Le 3 septembre 1882 le navire de commerce, trois-mâts barque, du capitaine Duhart, le *Sumroo*, est signalé au port de Papeete (Nouvelle-Calédonie) avec 612 tonnes. (Réf. *Le Messager de Tahiti* - 28 septembre 1882).
- 636. Charles COLIN (1863-1950)**
 Le Gave à Sauveterre-de-Béarn
 Huile sur panneau d'acajou
 26 x 35 cm 250 / 350 €
- 637. Gustave COLIN (1828-1910)**
 Le Sauvetage
 Huile sur toile signée en bas à gauche.
 66 x 81,5 cm 1 000 / 1 500 €

- 638. (PYRÉNÉISME) Pierre GORSE (1816-1875)
et Becquet Frères à Paris**
Trois lithographies dont une en couleur représentant les
environs de Luchon et commentées au revers, pour deux,
d'indications d'époque de randonnées, dont:
- *L'Hospice de Luchon au Pic de la Plaque* (23 x 17 cm)
- *Castel-Vieilh à Luchon* (23 x 17 cm)
- *Le Cirque du Pont du Port de la Glère*, in *Les Pyrénées
Monumentales et Pittoresques* (23,5 x 31 cm)
Encadrées, sous verre.
(Piqûres, un verre accidenté) 100 / 200 €
- 639. École FRANÇAISE de la fin du XIX^e siècle**
Vue de la Baie de Saint-Jean-de-Luz (?)
Aquarelle
13 x 22 cm
(Dans un encadrement de Saint-Jean-de-Luz, avant les
années 1990) 50 / 100 €
- 640. Clémentine Héliène DUFAU (1869-1937)**
Harmonie blonde, vers 1907
Huile sur toile signée en haut à droite.
76 x 73 cm 5 000 / 8 000 €
Bibliographie : *Le Figaro illustré*, n° 204, mars 1907, reproduit p. 49.
- 641. Henri Achille ZO (1873-1933)**
Les Curieuses Arènes de Bayonne
Aquarelle signée et titrée en bas à droite
48 x 40 cm 800 / 1 200 €
- 642. (TOROMACHIE-FERIAS)**
ENSEMBLE DE PROGRAMMES des fêtes notamment San
Fermin à Pamplune (Pamplona) 1922, 1926, 1927, 1928, 1930
avec belles illustrations chromolithographiées, et autres
documents sur Bayonne-Biarritz, Dax, Roquefort, Huesca
principalement après 1945. 20 / 50 €
- 643. École BASQUE du XX^e siècle**
Tauromachie
Pastel signé Pantxo en bas à droite
26,5 x 34 cm 50 / 100 €
- 644. CAPE DU TORERO Julio Aparicio Díaz (né en 1969) et
marquée du tampon EMILIO à Madrid.**
État d'usage. 50 / 100 €



640



641



642



645



646



647



648



649



650

645. Charles Jean d'AGUERREGARAY (1859-1936)

Renteria, Pays Basque Espagnol
Huile sur toile signée en bas à droite
46 x 55 cm

800 / 1 200 €

646. Jean ETCHEVERRIGARAY (1877-1952)

La baie devant Socoa
Huile sur panneau signée en bas à droite
38 x 55 cm
Provenance: Collection privée, Saint-Jean-de-Luz.

600 / 800 €

647. Jean ETCHEVERRIGARAY (1877-1952)

Le Ramassage du Goemon, devant les deux Jumeaux, Hendaye
Huile sur panneau signée en bas à droite
38 x 55 cm
Provenance: Collection privée, Saint-Jean-de-Luz.

600 / 800 €

648. Jean ETCHEVERRIGARAY (1877-1952)

Le Pont de Bidarray
Huile sur panneau signée en bas à droite
38 x 55 cm
Provenance: Collection privée, Saint-Jean-de-Luz.

400 / 600 €

649. Jean ETCHEVERRIGARAY (1877-1952)

La Ferme Larréa à Urrugne
Huile sur panneau signée en bas à droite
38 x 55 cm
Provenance: Collection privée, Saint-Jean-de-Luz.

400 / 600 €

650. Jean ETCHEVERRIGARAY (1877-1952)

Le Pont romain
Huile sur panneau signée en bas à gauche
38 x 55 cm
Provenance: Collection privée, Saint-Jean-de-Luz.

300 / 500 €



652



653



651



656



654



655

651. Pierre BALDI (1919-2022)

Saint-Jean-de-Luz, Bateaux au port
Huile sur toile signée en bas à gauche.
33 x 47 cm

300 / 500 €

652. Pierre BALDI (1919-2022)

Le Port de Saint-Jean-de-Luz
Huile sur toile signée en bas à droite
73 x 92 cm
Provenance: Collection privée, Saint-Jean-de-Luz.

500 / 1 000 €

653. Dante ANTONINI (1914-1985)

Ixassou
Huile sur toile signée en bas à droite
65 x 93 cm
Provenance: Collection privée, Saint-Jean-de-Luz.

1 000 / 1 500 €

654. Dante ANTONINI (1914-1985)

Place Louis XIV, Saint-Jean-de-Luz
Aquarelle et feutre signée en bas à droite.
53 x 37 cm
(Sous verre, rousseurs)

200 / 300 €

655. Rodolphe CAILLAUX (1904-1989)

Le Port de Saint-Jean-de-Luz
Huile sur toile signée en bas à gauche.
27 x 35 cm

600 / 800 €

656. Rodolphe CAILLAUX (1904-1989)

Bateau en cale sèche, dans le Port de Saint-Jean-de-Luz
Huile sur toile signée en haut à gauche.
73 x 92 cm

1 500 / 2 000 €



663



665



657



661



662



659



658

657. Willam BIEHN (1911-1995)

Le Port de Saint-Jean-de-Luz depuis les hauteurs de Ciboure Bordagain
Huile sur panneau signée en bas à droite.
50 x 65 cm

80 / 120 €

658. Willam BIEHN (1911-1995)

Ferme Basque entre montagne et rivière
Huile sur toile, signée en bas à droite.
50 x 65 cm

80 / 120 €

659. Willam BIEHN (1911-1995)

Pêcheur à côté d'une meule de foin, face à un village Basque
Huile sur panneau signée en bas à droite.
50 x 65 cm

80 / 120 €

660. Willam BIEHN (1911-1995)

Ferme Basque
Huile sur toile, signée en bas à gauche.
50 x 65 cm

80 / 120 €

661. Elemer VAGH-WEINMANN (1906-1990)

Saint-Jean-de-Luz, le Port
Huile sur toile signée en bas à droite, signée et titrée au dos.
65 x 81 cm

80 / 120 €

662. Gaston LARRIEU (1908-1983)

Chemin de sous-bois avec ruines.
Aquarelle signée en bas à droite.
39 x 27 cm

100 / 200 €

663. Paul BAZÉ (1901-1985)

Pêcheurs de nuit
Huile sur isorel signée en bas à gauche, titrée et datée 1961 au dos.
60 x 73 cm

800 / 1 200 €

664. Paul BAZÉ (1901-1985)

La Maison en forêt
Lavis d'encre sur papier signé en bas à droite, porte un cartel "Ter prix de Rome 1928" sur le cadre.
À vue : 63 x 48 cm
(Sous verre)

150 / 200 €

665. Louise d'AUSSY-PINTAUD (1900-1990)

Les Gitans avec montreur d'ours
Huile sur isorel signée en bas à droite, signée et annotée "Pas de pain de toute la semaine, jusqu'à lundi prochain" au dos.
54 x 63 cm

600 / 800 €



666. Roger BERNÉ (1933-2002)

Le Port de Saint-Jean-de-Luz avec ses marins
Aquarelle signée en bas à gauche, vers 1963
26 x 43 cm
(Petites rousseurs)

200 / 300 €

667. Roger BERNÉ (1933-2002)

Le Port de Socoa
Aquarelle signée en bas à droite et datée 1963.
26 x 43 cm

200 / 300 €

668. CIBOURE - Période FISCHER

VASE balustre en grès émaillé polychrome à décor d'une femme à la fontaine et ferme Basque. Signé M. David et VE Ciboure au tampon.
Haut. 15 cm

50 / 80 €

669. CIBOURE - Période FISCHER

PETIT VASE ovoïde en grès émaillé modèle Arroka. Marqué RF au tampon.
Haut. 8 cm

20 / 50 €

670. CIBOURE - Période FISCHER

BURETTE balustre en grès émaillé à décor tournant de fleurs. Signée Moreau et marquée RF au tampon.
Haut. 10 cm

70 / 100 €

671. CIBOURE - Période FISCHER

PETIT VASE ovoïde en grès émaillé à décor tournant de fleurs. Signé Moreau et marqué RF au tampon.
Haut. 8,5 cm

50 / 60 €

672. CIBOURE - Période FISCHER

VASE balustre à haut col en grès émaillé polychrome à décor d'un bouvier à sa gourde et ferme Basque. Signé Fischer et marqué au tampon.
Haut. 28 cm

50 / 100 €

673. CIBOURE - Période FISCHER

VERSEUSE en grès émaillé polychrome à décor tournant de danseurs Basques devant une ferme, couvercle à décor de fleurs. Signée C. Fischer et marquée RF au tampon.
Haut. 13 cm
(Éclat au couvercle)

50 / 60 €

674. CIBOURE - Période FISCHER

VASE cornet sur piédouche en grès émaillé polychrome à décor d'une femme à la fontaine.
Signé M. David et marqué RF au tampon.
Haut. 14 cm

80 / 120 €

675. CIBOURE - Période FISCHER

VASE bursiforme à col en grès émaillé polychrome à décor d'un berger et son troupeau avec ferme Basque. Signé Fischer et marqué au tampon.
Haut. 19,5 cm

50 / 100 €

676. CIBOURE - Période FISCHER

ASSIETTE en grès émaillé à décor de pelotari. Signée C. Fischer et marquée RF au tampon.
Diam. 25 cm

80 / 120 €

677. CIBOURE - Période FISCHER

ASSIETTE en grès émaillé à décor de pelotari. Signée C. Fischer et marquée RF au tampon.
Diam. 25 cm

80 / 120 €

678. CIBOURE - Période FISCHER

ASSIETTE en grès émaillé à décor de pelotari. Signée C. Fischer et marquée RF au tampon.
Diam. 25 cm

80 / 120 €



- 679. CIBOURE - Période FISCHER**
ASSIETTE en grès émaillé à décor d'une bergère devant une ferme Basque. Signée au revers R. Le Corrone et marquée RF au tampon.
Diam. 24 cm 80 / 120 €
- 680. CIBOURE - Période FISCHER**
PETIT VASE balustre en grès émaillé à décor tournant d'une kaskarot et ferme Basque. Signé C. Fischer et marqué RF au tampon.
Haut. 10 cm (fêle) 20 / 50 €
- 681. CIBOURE - Période FISCHER**
PETIT VASE boule en grès émaillé à décor tournant d'un basque et son âne et ferme. Signé R. Berné et marqué RF au tampon.
Haut. 9 cm 80 / 120 €
- 682. CIBOURE - Période FISCHER**
VASE boule en grès émaillé à décor tournant d'un couple avec bouvier et ferme Basque. Signé M. David et marqué RF au tampon.
Haut. 14 cm 100 / 150 €
- 683. CIBOURE - Période FISCHER**
PETITE VERSEUSE balustre en grès émaillé à décor tournant d'un couple avec leur âne et ferme Basque. Signée Moreau et marquée RF au tampon.
Haut. 10 cm 80 / 120 €
- 684. CIBOURE - Période FISCHER**
PETITE PEGARA en grès émaillé à décor tournant d'un couple au fandango et ferme Basque. Signée Le Corrone et marquée RF au tampon.
Haut. 13 cm 100 / 150 €
- 685. CIBOURE - Période FISCHER**
VASE balustre en grès émaillé à décor tournant d'un Basque trayant une chèvre et ferme. Signé Moreau et marqué RF au tampon.
Haut. 17 cm 80 / 120 €
- 686. CIBOURE - Période FISCHER**
VASE TULIPE en grès émaillé à décor tournant d'une femme à la fontaine et ferme Basque. Signé Le Corrone et marqué RF au tampon.
Haut. 19 cm (éclats et fêle) 50 / 80 €
- 687. CIBOURE - Période FISCHER**
PETITE BURETTE balustre en grès émaillé à décor tournant d'un couple Basque et ferme. Signée David et marquée RF au tampon.
Haut. 12 cm (éclat au col) 20 / 50 €
- 688. CIBOURE - Période FISCHER**
PETIT VASE ovoïde en grès émaillé à décor tournant d'une porteuse de pegara et ferme Basque. Signé David et marqué RF au tampon.
Haut. 10 cm 50 / 100 €
- 689. CIBOURE - Période FISCHER**
PETITE CHEVRETTE en grès émaillé à décor d'une femme à la fontaine avec ferme basque. Signée R. Le Corrone et marquée RF au tampon.
Haut. 12,5 cm 30 / 50 €
- 690. CIBOURE - Période FISCHER**
BURETTE en grès émaillé à décor d'une femme à la fontaine avec ferme Basque. Signée M. Ordoqui et marquée RF au tampon.
Haut. 17 cm 30 / 50 €
- 691. CIBOURE - Période FISCHER**
PETITE VERSEUSE en grès émaillé à décor d'une femme sur son âne dans un paysage Basque. Signée M. Ordoqui et marquée RF au tampon.
Haut. 15 cm 40 / 60 €
- 692. CIBOURE - Période FISCHER**
PICHET en grès émaillé à décor d'un berger et ses brebis dans un paysage Basque. Signé Garcia et marqué RF au tampon.
Haut. 18 cm 50 / 80 €
- 693. CIBOURE - Période FISCHER**
PETIT VASE balustre en grès émaillé à décor tournant d'une femme filant la laine et ferme Basque. Signé M. Folgoas et marqué RF au tampon.
Haut. 10 cm 50 / 80 €
- 694. CIBOURE - Période FISCHER**
BONBONNIÈRE et PETITE VERSEUSE à une anse latérale, en grès émaillé polychrome à décor de branchages fleuris. Signées Fischer pour la bonbonnière et M. Moreau pour la verseuse et marquées RF au tampon.
Haut. 14 cm ; Diam. 11 cm 50 / 80 €
- 695. CAZALAS**
DEUX ASSIETTES décoratives en faïence à décor émaillé d'une ferme landaise avec puit sur l'une et résinier avec tronc sur l'autre. Signées dans le décor et marquées en creux sous la base.
Diam. 24,5 cm 20 / 50 €



527 détail

CONDITIONS DE VENTE

CONDITIONS GÉNÉRALES

1. Les estimations indiquées au catalogue sont données à titre indicatif.
2. Les dimensions, poids, couleurs de reproduction et informations concernant l'état sont fournis à titre indicatif et non contractuel. L'exposition aura permis de vérifier les objets et leur état. Aucune réclamation concernant ces informations ne sera admise après la vente. Cependant, les commissaires-priseurs garantissent l'authenticité des objets qui sont proposés.
3. La vente se déroule dans l'ordre des numéros du catalogue. Le commissaire-priseur se réserve toutefois le droit de retirer, ajouter, diviser ou regrouper des lots.
4. La vente se déroule aux enchères publiques. Le plus offrant et dernier enchérisseur sera déclaré adjudicataire. Il aura l'obligation de communiquer noms et adresse au commissaire-priseur, ainsi qu'une pièce d'identité.
5. En cas de double enchère au moment de l'adjudication effectivement constatée par le commissaire-priseur, l'objet sera remis en vente au prix proposé par les enchérisseurs et tout le public pourra enchérir à nouveau.
6. À défaut de paiement par l'adjudicataire, l'objet pourra être remis en adjudication sur folle enchère, immédiatement ou à la première demande. L'adjudicataire défaillant pourra être tenu de payer la différence du prix finalement obtenu.
7. Dès l'adjudication prononcée, les objets sont sous l'entière responsabilité de l'adjudicataire. Il est conseillé à l'adjudicataire de procéder à l'enlèvement de ses lots dans les meilleurs délais afin d'éviter des frais de maintenance ou de stockage, qui demeurent à sa charge.

PAIEMENT

8. La vente se déroule en euros et s'effectue expressément au comptant. La délivrance des objets pourra être suspendue jusqu'à l'entier paiement du prix, commissions, frais et taxes éventuelles inclus.
9. L'acheteur paiera à la Maison de vente **Côte Basque Enchères sarl** en sus du prix d'adjudication ou prix marteau, une commission de 24 % TTC.
- 9^b. Les achats via le **live** seront majorés selon les sites et services utilisés, soit 1,5 % HT (1,8 % TTC) via *Drouot.com* ou 3% HT (3,6 % TTC) via *Interenchères.com*.
10. Les lots précédés d'un ° sont assujettis à la TVA de 20 %. Les enchères seront prononcées TVA incluse. La facture d'achat des professionnels pourra faire ressortir la TVA, sur présentation d'un justificatif Kbis et d'un numéro de TVA intracommunautaire.
- 10^a. Les lots précédés d'un * sont vendus sur ordonnance de justice. Ils figurent au procès-verbal de l'étude de M^e Florence CABARROUY-LELIEVRE et sont soumis à des frais judiciaires réduits, soit une commission pour les acheteurs de 11,90 % HT (14,28 % TTC).

11. Le paiement peut s'effectuer :

- en espèces dans la limite des obligations légales (1 000 € pour les particuliers ou professionnels français et 15 000 € pour les non-résidents accompagnés d'un justificatif de domiciliation),
- par carte bancaire, sauf American Express,
- par virement bancaire, (tout frais bancaire étant à la charge de l'acheteur)
- par chèque accompagné de deux pièces d'identité,
- Aucun chèque étranger ne sera accepté

BNP Paribas Saint Jean de Luz (00382)
RIB : 30004 00382 00010090135 44
IBAN : FR76 3000 4003 8200 0100 9013 544
BIC : BNPFRPPBAY

12. En cas de paiement par chèque non certifié ou par virement, la délivrance de l'objet pourra être différée jusqu'à l'encaissement.
13. **Côte Basque Enchères** est adhérent au Registre central de prévention des impayés des Commissaires-priseurs auprès duquel les incidents de paiement sont susceptibles d'inscription.
 Les droits d'accès, de rectification et d'opposition pour motif légitime sont à exercer par le débiteur concerné auprès du **Symev**, 15 rue Freycinet 75016 Paris.

ORDRES D'ACHATS

14. Les commissaires-priseurs se chargent d'exécuter gracieusement les ordres d'achats fermes qui leur sont confiés en particulier pour les amateurs ne pouvant assister à la vente.
15. Les enchères téléphoniques sont acceptées UNIQUEMENT pour les lots dont l'estimation basse est supérieure à 200 €. Le client qui fera la demande d'enchères par téléphone sera réputé acquéreur de l'objet au moins à l'estimation basse.
16. Tout ordre d'achat, demande d'enchères par téléphone ou inscription sur le live devra être transmis au plus tard la veille de la vente, accompagné des noms, adresses complètes, pièce d'identité, coordonnées téléphoniques et coordonnées bancaires SWIFT ou RIB. En l'absence d'une de ses informations, les commissaires-priseurs se réservent la possibilité de ne pas prendre en compte la demande.
17. Les demandes d'enchères par téléphone et les ordres d'achats sont une facilité et un service rendu gratuitement par les commissaires-priseurs qui ne sauraient être tenu pour responsable de leur mauvaise exécution ou de problème technique. De même, les commissaires-priseurs ne sont pas responsables du bon fonctionnement des enchères en *Live*, retransmises par les différents sites Web.

EXPORTATION

18. Les acheteurs souhaitant exporter leurs achats devront le faire savoir au plus tard le jour de la vente. Ils pourront récupérer la TVA sur les honoraires d'achat à la condition de présenter un justificatif de douane en bonne et due forme, dans lequel le nom de la Maison de Ventes soit mentionné en tant qu'exportateur.
19. La récupération de la TVA se fera sur remboursement exclusivement, après paiement du bordereau dans un premier temps puis présentation des justificatifs d'exportation nécessaires dans un second temps.

TRANSPORT ET GARDE-MEUBLE

20. La Maison de ventes **Côte Basque Enchères** se tient à votre disposition pour vous conseiller et vous aider à organiser le gardiennage et l'expédition de vos biens partout en France et à l'étranger. Les acheteurs peuvent également organiser eux-mêmes l'acheminement avec leurs transporteurs. Le transport, l'emballage et le gardiennage des biens après la vente sont à la charge de l'acheteur. La Maison de ventes **Côte Basque Enchères sarl** décline toute responsabilité une fois l'adjudication prononcée, notamment dans le transport, et peut refuser d'adjuger des objets trop fragiles.
21. Les objets vendus sont conservés gracieusement deux semaines après la vente. Au-delà de ce délai, des frais de gardiennage et/ou de garde-meuble pourront être perçus par jour et par lot.
22. Le fait de participer à la vente entraîne obligatoirement l'acceptation de ces conditions.

côte basque ENCHÈRES

Lelièvre-Cabarrouy Commissaires-Priseurs

- VENDREDI 4 AOÛT 2023 :** BIJOUX & MODE (EN SALLE ET EN LIVE) LOT 1 À 348
 SAMEDI 5 AOÛT 2023 : XX^e SIÈCLE & ART BASQUE (EN SALLE ET EN LIVE) LOT 401 À 695

par E-mail : contact@cotebasqueenchères.com

au plus tard la veille de la vente, merci de vous assurer de sa bonne réception

This form must be signed and received no later than one day before the said auction sale date. Please make sure that your bid form has been received

Nom *Name* _____ Prénom *First name* _____

Adresse *Address* _____

Ville *Town* _____ Code postal *Postal code* _____

Téléphone 1 _____ Fax _____

Téléphone 2 _____ E-mail _____

LOT N° LOT	DESCRIPTION DU LOT LOT DESCRIPTION	LIMITE EN € HORS FRAIS <i>Maximum bid (do not include premium and taxes)</i>

**POUR ÉVITER LES ERREURS ET LES ABUS, AUCUNE DEMANDE D'ENCHÈRES TÉLÉPHONIQUE
 NE SERA ACCEPTÉE POUR LES LOTS DONT L'ESTIMATION MINIMUM EST INFÉRIEURE À 200 €, UN ORDRE FERME SERA CÉPANDANT ACCEPTÉ
 LES ENCHÉRISSEURS PAR TÉLÉPHONE SERONT RÉPUTÉS ACQUÉREURS AU MINIMUM À L'ESTIMATION BASSE**

- les ordres d'achats ne seront pris en compte que si le présent formulaire est correctement rempli et joint d'une copie de votre pièce d'identité recto-verso et de votre rib ou d'un chèque. *Bids will only be accepted if the present form is filled properly, and a passport copy and your bank references are joined.*
- les ordres d'achats sont une facilité pour les clients, les commissaires-priseurs ne sont pas responsables d'avoir manqué d'exécuter un ordre par erreur ou pour toute autre cause comme le mauvais fonctionnement d'une ligne téléphonique par exemple. *Absentee order bids are a way to ease the bidders therefore under any circumstance auctioneers are made responsible of missing a bid such as busy lines.*
- les adjudicataires seront contactés par courrier, fax ou email selon les coordonnées fournies dès le lendemain de la vente et devront faire parvenir leur règlement par retour. *successful. Bidders will be notified the following day of the auction by regular mail, fax or email regarding the information we have, payment is expected right after notifications arrive.*

Après avoir pris connaissance des conditions de vente décrites dans le catalogue, je déclare les accepter et vous prie d'acquiescer pour mon compte personnel, aux limites indiquées en euros, les lots que j'ai désignés ci-dessus. (les limites ne comprenant pas les frais de vente). *I have read the conditions of sales and the buyer guideline, printed in the catalogue and agree to abide by them, i grant you permission to purchase on my behalf the following items within the limits indicated in euros, these limits do not include buyer's premium and taxes.*

Date _____ Date Signature obligatoire *Required signature* :

www.cotebasqueenchères.com

8, rue Dominique Larréa - ZA Layatz - 64500 Saint-Jean-de-Luz - tél + 33 (0)5 59 23 38 53 - ovv 032-2013
contact@cotebasqueenchères.com

Vous ne pouvez pas vous déplacer ? Un lot vous intéresse ?

En plus du catalogue sur Internet et des photos disponibles, le commissaire-priseur est à votre écoute pour vous renseigner sur les objets, leurs états ou les modalités d'expédition. Il peut vous communiquer par email des photos complémentaires.

Vous ne pouvez pas être présent le jour de la vente ? Enchérissez depuis chez vous !

- Par ordre d'achat fixe

Donnez votre enchère maximale au commissaire-priseur, qui se chargera de l'exécuter pour votre compte au moment du passage du lot.

- Par téléphone

Le commissaire-priseur vous téléphonera au moment du passage de votre lot et vous pourrez enchérir avec lui par téléphone.

- En *live* sur votre ordinateur

Inscrivez-vous avant 12h le jour de la vente, suivez et enchérissez directement depuis votre ordinateur, sur drouot.com ou sur interencheres.com. Pensez à ouvrir un compte à l'avance !

Et ceci, pour toutes nos ventes !



VENTES À VENIR

Vendredi 22 septembre 2023
CIVILISATIONS
Océanie - Asie - Afrique - Amérique

Samedi 23 septembre 2023
TABLEAUX - MOBILIER
& OBJETS D'ART

Vendredi 27 octobre 2023
VENTE DE PRESTIGE

Samedi 28 octobre 2023
ARTS BASQUES & LANDAIS

Dimanche 19 novembre 2023
COLLECTIONS
Armes - Livres - Jouets

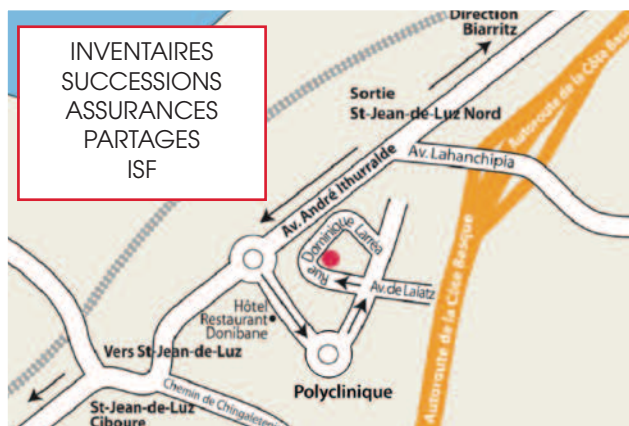
Samedi 2 décembre 2023
BIJOUX & MODE

Lundi 4 décembre 2023
ARTS DE LA TABLE & OBJETS D'ART

Clôture des catalogues 1 mois et demi avant les ventes

INVENTAIRES
SUCCESSIONS
ASSURANCES
PARTAGES
ISF

OFFICE JUDICIAIRE
BUREAU À CAPBRETON-HOSSEGOR
sur rendez-vous
Résidence La Régate, 35 av M^{re} Leclerc
40130 CAPBRETON
Té debate : 05 59 23 38 53



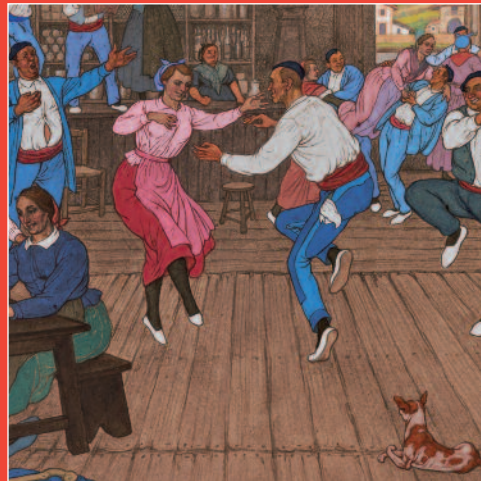
**JOURNÉES
D'EXPERTISES GRATUITES**

Tous les mardis
sur rendez-vous
de 10h à 12h et de 14h à 18h
en nos bureaux

SAINT-JEAN-DE-LUZ
8, rue Dominique-Larréa
Z.A. Layatz - 64500 SAINT-JEAN-DE-LUZ

www.cotebasqueencheres.com
contact@cotebasqueencheres.com
+33 (0)5 59 23 38 53

BUREAU DE PARIS
Groupe Rougemont
3, cité Rougemont - 75009 PARIS



côte basque
ENCHERES
Lelièvre-Cabarrouy Commissaires-Priseurs

www.cotebasqueencheres.com

8, rue Dominique Larréa - ZA Layatz - 64500 SAINT-JEAN-DE-LUZ - Tél +33 (0)5 59 23 38 53 - Agrément 032-2013
contact@cotebasqueencheres.com