



côte basque
ENCHERES

Lelièvre-Cabarrouy Commissaires-Priseurs

VENDREDI 6 AOÛT 2021
Bijoux & Mode

SAMEDI 7 AOÛT 2021
XX^e siècle & Régionalisme

SAINT-JEAN-DE-LUZ



DEUX VENTES
VENDREDI 6 AOÛT À 14H
En salle et en Live
CARRÉ XXI^e
BIJOUX
MODE
Lots 1 à 361

SAMEDI 7 AOÛT À 14H
En salle et en Live
XX^e SIECLE
RÉGIONALISME
Lots 401 à 716

Frais de vente volontaire : 24 % TTC

*Frais de vente judiciaire : 14,28 % TTC
par le Ministère de M^e Florence CABARROUY-LELIÈVRE

CONFÉRENCE

Jeudi 5 août de 19h à 21h

Tobeen, un moderne parmi les Basques

par Robert POULOU

Inscription sur contact@cotebasqueencheres.com ou au 05 59 23 38 53
(Nombre de places limité)



DEUX VENTES AUX ENCHÈRES PUBLIQUES SAINT-JEAN-DE-LUZ

8, rue Dominique Larréa - ZA Layatz - 64500 SAINT-JEAN-DE-LUZ
Tél +33 (0)5 59 23 38 53 - contact@cotebasqueencheres.com

Catalogue en ligne sur www.cotebasqueencheres.com

EXPOSITIONS PUBLIQUES

Du lundi 2 août au jeudi 5 août
de 10h à 12h30 et de 14h à 18h
Vendredi 6 août de 9h30 à 11h

EXPERTS

BIJOUX

Louise TEISSEIRE

Tél : +33(0)6 82 82 27 63

louiseteisseire@wanadoo.fr

Lots 16, 23, 24, 29 à 31, 34, 40, 42, 45, 52, 53, 55,
60, 63, 72, 80, 82, 84, 88, 89, 98, 100, 109, 125, 144,
148, 152, 156, 157, 160, 161, 170, 174, 179,
181, 187, 196 à 199 et 211.

ARTS DÉCORATIFS DU XX^e SIÈCLE

Emmanuel EYRAUD

tél : +33 (0)6 07 83 62 43

Eyraud.expert@free.fr

Lots 464 et 465



465

COMMISSAIRES-PRISEURS HABILITÉS
Florence CABARROUY-LELIÈVRE
Arnaud LELIÈVRE

SAMEDI 7 AOÛT À 14H

XX^e SIÈCLE - RÉGIONALISME



- 401. BACCARAT**
BOUGEOIR en cristal à pied à pans coupés et globe. Signé.
Haut. 27 cm 50 / 100 €
- 402. BACCARAT**
SIX COUPELLES en cristal moulé pressé à décor de pointes de diamants et entrelacs.
Diam. 12 cm 80 / 120 €
- 403. BACCARAT**
SIX GRANDS VERRES en cristal modèle "Nancy". Signés.
Haut. 12 cm
(très léger fêle à l'un) 150 / 250 €
- 404. BACCARAT**
DEUX PRESSE-PAPIERS en cristal taillé représentant le portrait de Kennedy signé A. DAVID dans une base en pointes de diamant verte et l'autre à décor d'un Pape dans un intérieur blanc à pans coupés.
Haut. 6 cm ; Larg. 6 cm 80 / 120 €
- 405. VAL-SAINT-LAMBERT**
PARTIE DE SERVICE DE VERRES en cristal à pans coupés comprenant 11 coupes à champagne, 13 verres à vin, 7 verres à eau et 5 verres à vin blanc
200 / 400 €
- 406. SAINT-LOUIS**
GRANDE COUPE en cristal taillé en pointes de diamant et teinté bleu sur piedouche.
Haut. 23 cm ; Diam. 30 cm 200 / 250 €

- 407. SAINT-LOUIS**
PARTIE DE SERVICE DE VERRES en cristal taillé à pointes de diamant et teinté en bleu, sur pieds, comprenant 12 grandes flûtes (Haut. 24 cm), 12 verres à eau (Haut. 22 cm) et 12 verres à vin (Haut. 18 cm) 800 / 1 200 €
- 408. Taplo WIRKKALA (1915-1985) pour VENINI**
VASE, modèle Coreani, en verre soufflé teinté vert et bleu entrelacés.
Signé *Venini Italia tw* à la roue.
Haut. 22 cm
(Rayure) 500 / 600 €
- 409. Carlo MORETTI**
VASE rouleau, modèle Aspirato, en verre soufflé beige et gris, signé, titré et numéroté 78/333. Venise, Murano, 2009
Haut. 38 cm
Avec coffret d'origine et certificat 200 / 300 €
- 410. SALVIATI**
VASE soliflore en verre turquoise soufflé et gravé à l'acide, signé et daté 2002. Venise, Murano.
Haut. 41 cm
Avec coffret d'origine 150 / 200 €
- 411. GRANDE CARAFE** en verre soufflé teinté bleu et rouge
Probablement Venise, Murano, vers 1980.
Haut. 42 cm 50 / 80 €
- 412. Pierre CASENOVE (né en 1943) pour La ROCHÈRE Cristallerie**
CARAFE en cristal de forme ovoïde gravé de motifs géométriques, le bouchon en bronze doré en forme de dauphin. Étiquette d'origine mentionnant le créateur.
Haut. 26,5 cm 200 / 300 €
- 413. Aimé-Céclil pour les HÉRITIERS**
CARAFE globulaire à large col et bouchon en forme de colombe en faïence dorée.
Haut. 26,5 cm 100 / 150 €
- 414. VERLYS FRANCE**
COUPE ronde en verre moulé pressé à décor de trois fleurs stylisées. Signée.
Travail Art Déco
Diam. 28 cm. (Rayures d'usage) 80 / 120 €
- 415. PARTIE DE SERVICE DE VERRES** en cristal à pieds et pans coupés comprenant : 12 flûtes à champagne (Haut. 19 cm), 12 verres à eau (Haut. 17 cm) et 12 verres à vin (Haut. 16 cm).
(Éclats sur une coupe et sur un verre à eau)
JOINT : CARAFE à décanter en cristal taillé et son bouchon à panse aplatie.
Haut. 33 cm 250 / 350 €



407



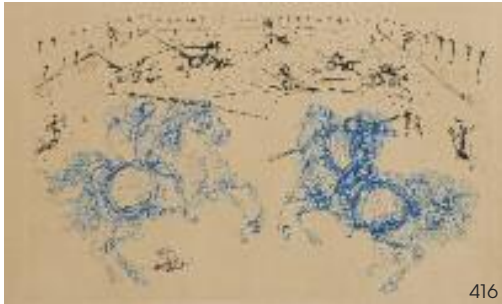
422



418



421



416



420



423



419

416. Salvador DALÍ (1904-1989)

Combat de Chevaliers

Gravure en bleu et noir, contresignée et marquée Epreuve d'Artiste au crayon

Plaque : 32 x 52 cm

Pleine marge

250 / 300 €

417. Ladislav KJNO (1921-2012)

Formes, 1987

Estampe en technique mixte sur papier froissé, signée en bas à droite et numérotée 66/100

67 x 51 cm

200 / 300 €

418. Yvon Taillandier (1926-2018)

Femme organique

Technique mixte sur toile signée en bas à droite.

65 x 48 cm

800 / 1 200 €

419. Roger SURAUD (1938-2016)

Voilier au clair de lune

Huile sur toile signée en bas à droite.

61 x 50 cm

500 / 600 €

420. Jean SCHOUMANN (né en 1934).

Femme dans la jungle

Papier marouffé sur toile titré, signé en bas à droite et daté 90, porte le tampon de la galerie de Francony.

72 x 55 cm

300 / 500 €

421. Pierre AMBROGIANI (1907-1985)

Les trois Toreros

Huile sur toile signée en bas à droite.

100 x 50 cm

2 500 / 3 500 €

422. Émile GILIOLI (1911-1977)

Composition en couleurs

Pastel signé et daté 1959 en bas à gauche.

64 x 49 cm

1 000 / 1 200 €

423. Fabrice REBEYROLLE (né en 1955)

Composition abstraite

Technique mixte sur papier signée en bas à droite et datée (19)94.

33 x 24 cm

250 / 300 €



426



428



430



427



429

424. MÜLLER Frères à Lunéville

SUSPENSION en verre blanc moulé pressé à décor stylisé de fleurs, signée.
Vers 1930
Diam. 36 cm

100 / 150 €

425. David GUERON (1892-1950)

VASE ovoïde en verre moulé pressé à décor de branchages feuillagés stylisés, signé sous la base.
Époque Art Déco.
Haut. 26 cm

80 / 120 €

426. TRANSAT pliant et à bascule en hêtre tourné en chapelet, vers 1930.

Garniture de tissu moderne

80 / 120 €

427. André DUCUING (1891-1958)

PANNEAU DE LAQUE à décor d'un papillon dans un bouquet de fleurs sur fond vert, signé en bas à gauche DUCUING et de son monogramme.
Dans un cadre en bois laqué à cotés en plaques de verre.
17 x 14 cm

(Manque des plaques de verre au cadre) 200 / 300 €

428. D'après Demeter CHIPARUS (1886-1947)

Fillette au cartable

Belle épreuve en bronze à patine brune et dorée, signée 'C. Chiparus' au dos du cartable, socle rond en onyx blanc.
Vers 1920-1930.

Médaille du revendeur sous la base "Casa Vignes de M.P. Sanchez Florida 431, Buenos Aires".

Haut. 17 cm 600 / 800 €

429. Dans le goût d'André DOMIN (1883-1962)

et Marcel GENEVRIÈRE (1885-1967) pour DOMINIQUE

TABLE À JEUX carrée rétractable, à plateau amovible pliant gainé d'un feutre marron et cuir rouge.

Époque Art Déco
Haut. 74 cm ; Larg. 81 cm ; Prof. pliée 42 cm 200 / 300 €



431

430. Attribué à Jacques ADNET (1900-1984)

MAPPEMONDE formant lampe à base rectangulaire en métal chromé, globe en verre et papier lithographié.

Vers 1930
Haut. 52 cm
(Frottements)

1 000 / 1 200 €

431. CHEF-DOEUVRE DE COMPAGNON en bois sculpté représentant un escalier

dans un intérieur avec demi-colonnes, balcons et loggia à charpente arrondie. Signé sur la base en pin Jules LAVER.

Vers 1880-1900.
Haut. 98 cm ; Larg. 60 cm ; Prof. 33 cm
(Petits manques)

800 / 1 200 €



437



432



435



433

- 432. CHEVAL DE MANÈGE** en bois mouluré et sculpté, avec pistolet, les yeux en verre, support en métal.
Vers 1900, probablement Amérique ou Mexique.
Haut. 131 cm ; Long. 110 cm ; Larg. 30 cm 3 000 / 3 500 €
- 433. BÉNITIÈRE GÉANT (*tridacna glgas*)**
XIX^e siècle
Haut. 34 cm ; Larg. 73 cm ; Prof. 42 cm 600 / 800 €
Inscrit à l'annexe II de la Convention de Washington et à l'annexe B du règlement CEE/CITES.
Spécimen pré-convention (1948)
Pour une sortie de l'UE, un CITES de ré-export sera nécessaire, celui-ci étant à la charge du futur acquéreur.
- 434. CENDRIER** carré et son **PILON** en verre, le fond dépoli, entourage de cuir brun à surpiqûres beiges et marqué d'un drapeau étoilé.
Vers 1940
Haut. 5 cm ; Larg. 11,5 cm ; Prof. 11,5 cm 50 / 100 €

- 435. LAMPE** moderniste à piètement formé de cinq cylindres en métal cuivré reposant sur une base carrée en bois à deux niveaux.
Vers 1950
Haut. 50 cm ; Larg. 20 cm ; Prof. 20 cm 80 / 120 €
- 436. TROIS TABOURETS DE BAR** ronds en bois et cerclage de métal chromé, piètement quadripode réuni par deux anneaux, assise en cuir rouge.
Vers 1940.
Haut. 75 cm ; Diam. 36 cm 100 / 150 €
- 437. D'après MICHEL-ANGE**
Les Esclaves en buste
DEUX ÉPREUVES en bronze à patine médaille sur une base en placage de palissandre.
Haut. 47 cm ; Larg. 23 cm ; Prof. 36 cm
Haut. 55 cm ; Larg. 37 cm ; Prof. 37 cm
(Éclats) 1 500 / 2 000 €



438



445



439



441



440



442



444



446

438. FRANK-WILL (1900-1951)

Marins au Port

Aquarelle signée en bas à gauche, sur papier élargi en partie droite.

56 x 90 cm

1 000 / 1 500 €

439. Jean Gabriel DOMERGUE (1889-1962)

Jeune fille à la boule de cristal, bras levés

Gravure en couleurs contresignée en bas à droite et numérotée 149/350.

Pleine marge, à vue : 51 x 38 cm

300 / 400 €

440. Jean Gabriel DOMERGUE (1889-1962)

Jeune fille à la boule de cristal

Gravure en couleurs contresignée en bas à droite et numérotée 135/350.

Pleine marge, à vue : 51 x 38 cm

300 / 400 €

441. D'après Marc CHAGALL (1887-1985)

Lithographie en couleurs "Le Quai", d'après l'œuvre de l'artiste.

Signée et datée 1953 dans la planche.

Format papier : 60 x 79 cm

À vue : 40 x 60 cm

(Sous verre)

400 / 600 €

442. Roland OUDOT (1897-1981)

Ferme et Meule de foin devant les montagnes

Huile sur toile signée en bas à gauche.

60 x 80 cm

800 / 1 200 €

443. Roland OUDOT (1897-1981)

Les Paysannes

Huile sur panneau signée en bas à droite.

20 x 33 cm

300 / 500 €

444. Pierre TESTU (XIX-XX)

Femme et enfant à la pêche dans les rochers

Huile sur panneau signée et datée 1894 en bas à gauche.

32 x 41 cm

(Cadre en bois stuqué et doré accidenté)

400 / 600 €

445. Richard RANFT (1862-1931)

Jeunes femmes à la fontaine du parc du château

Huile sur toile signée en bas à droite.

65 x 54 cm

(Soulèvements et manques)

200 / 300 €

446. Richard RANFT (1862-1931)

Baignade au ponton

Huile sur toile signée en bas à droite.

50 x 61 cm

(Soulèvements et manques)

200 / 300 €



449



448



457



451

447. D'après HERMANN-PAUL (1864-1940)

pour les éditions Georges ROUARD (1874-1929)

PARTIE DE SERVICE modèle 'Versailles' en faïence fine émaillée à décor en camaïeu de brun figurant des Vues de Versailles, marque au cachet sous la base comprenant 35 pièces, soit : 12 assiettes à desserts, 16 assiettes, 1 saucière, 1 grand plat ovale à pans coupés, 1 ravier, 3 plats ronds à pans coupés et 1 coupe présentoir sur piédouche.

Vers 1920.

(Légers éclats et fêles)

600 / 800 €

448. Georges TARDIEU à Blot, vers 1960

SERVICE en faïence émaillée polychrome à décor tous différents et signés de poissons et crustacés, comprenant 15 pièces, soit : 12 assiettes plates, 1 plat creux rond, 1 plat ovale et 1 légumier

200 / 250 €

449. D'après Jean LURÇAT (1892-1966) pour les ateliers SAINT-VICENS.

CARREAU décoratif encadré en faïence émaillée rouge et orangé à décor d'un visage et feuilles stylisées. Marqué au dos.

Vers 1960.

20 x 20 cm

150 / 200 €

450. ROYAL COPENHAGEN, XX^e siècle

BONBONNIÈRE en forme de panier de fruits en faïence émaillée polychrome, marquée et numérotée en vert sous la base.

Haut. 13 cm ; Diam. 13,5 cm

80 / 120 €

451. Madeleine SOUGEZ (1891-1945) pour PRIMAVERA

Jeune femme et son chien

Épreuve en faïence émaillée polychrome, marquée en creux sous la base.

Vers 1930

Haut. 23,5 cm ; Larg. 19 cm ; Prof. 14 cm

(Fêles)

250 / 300 €

452. ONNAING, vers 1930-1940

Kangourou

Épreuve en faïence émaillée blanc signée sous la base

Haut. 23 cm

50 / 100 €

453. Colette GUEDEN (1905 - 2000) pour PRIMAVERA

LAMPE anthropomorphe représentant un nubien en céramique à couverte polychrome mate et brillante

Haut. totale 53 cm

400 / 500 €

454. Colette GUEDEN (1905-2000) pour PRIMAVERA

PLAT en faïence émaillée à décor des côtes de France de Calais à Saint-Brieuc, avec Deauville et la Normandie, le Côtentin et Saint-Malo.

Diam. 30 cm

100 / 120 €

455. ACCOLAY (1945-1992)

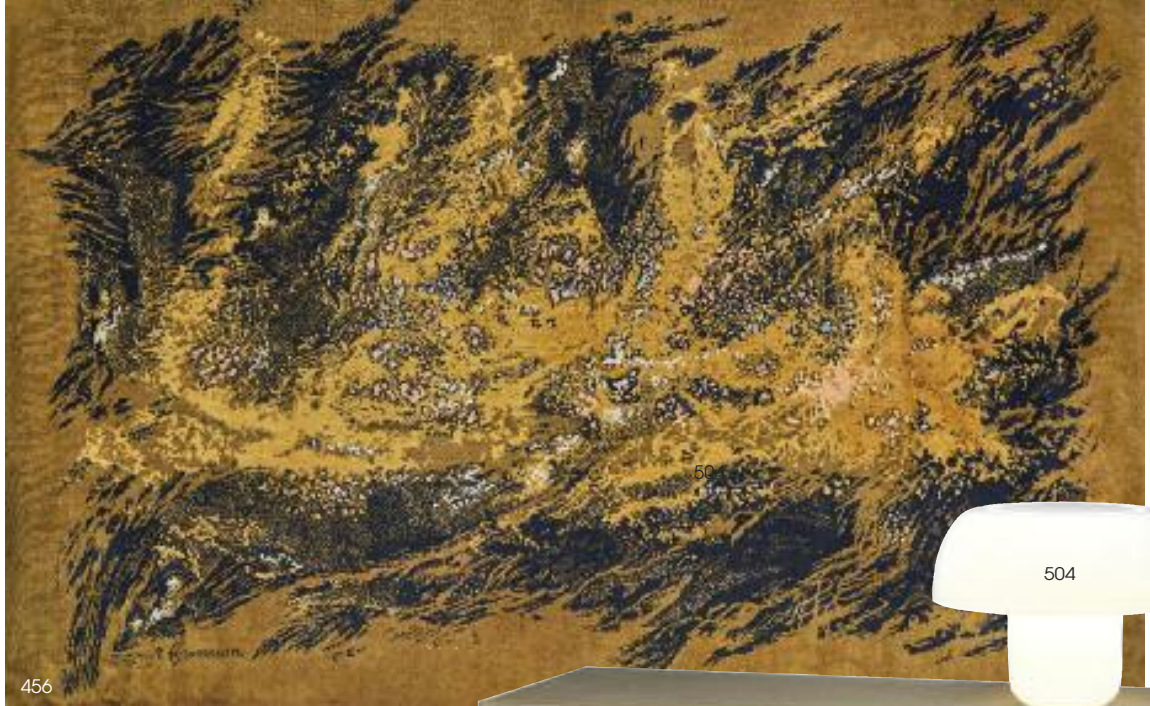
LAMPE de table en forme de coupe sur piédouche, en faïence émaillée bleu lavande incrustée d'un médaillon translucide en résine et fleurs naturelles et frise repercée. Signée à l'encre.

Haut. 16 cm

80 / 120 €



447



456. René FUMERON (1921-2004)

TAPIS rectangulaire en laine tuffée, fond vert et noir à décor abstrait signé dans la frame R. Fumeron.
300 x 200 cm

600 / 800 €

457. Charles FRANCE & Son, made in Denmark

TABLE BASSE rectangulaire à plateau de forme tonneau en teck, avec pastille métallique du designer FF et numéro, et tampon des Meubles Danois.
Haut. 46 cm ; Larg. 120 cm ; Prof. 53 cm

500 / 600 €

458. Ane JACOBSEN (1902-1971) pour Stelton Danemark

SEAU À GLACE en inox cylindrique à deux anses
Haut. 23 cm

50 / 80 €

459. Lucien BRISDOUX (1878-1973)

PIED DE LAMPE boule en faïence à décor émaillé de rayures noires, crèmes et bleues.
Signé sous la base.
Haut. 23 cm

80 / 120 €

460. Lucien BRISDOUX (1878-1973)

VASE ovoïde à col en faïence à décor émaillé annelé et gaufré brun crème, et reflets or au col.
Signé sous la base.
Haut. 24 cm

60 / 80 €

461. Jean VAROQUEAUX pour la Poterie Périgourdine

PICHET Cocotte, en faïence émaillée vert. Modèle commandé par Josephine Baker.
Haut. 17 cm

80 / 120 €

462. Yngve EKSTRÖM (1913-1988) pour les éditions Swedese Möbler AB

FAUTEUIL et son OTTOMAN, modèle LAMINO (1956)
Bois exotique courbé, garniture verte
Travail Suédois vers 1980

Fauteuil : Haut. 132 cm ; Larg. 70 cm ; Prof. 60 cm

Repose-pieds : Haut. 48 cm ; Larg. 60 cm ; Prof. 52 cm

200 / 300 €

463. COMMODE à portes, rectangulaire, laquée beige recouverte de

panneaux de verre, ouvrant par deux portes en façade ornées de 16 miroirs ronds, pieds tubulaires en métal laqué noirs et laiton doré.
Années 1980.

Haut. 77 cm ; Larg. 120 cm ; Prof. 39 cm

3 000 / 3 500 €



464

464. Pablo PICASSO (1881-1973) & ATELIER MADOURA

« Tête de Chèvre de profil » le modèle créé en (1952)

Empreinte originale d'une édition à cent exemplaires ; tous numérotés et réalisés chez Madoura.

Plat rond/carré.

Épreuve en terre de faïence blanche, décor aux engobes sous couverte partielle au pinceau ; noir, roux, jaune, vert, grège.

Porte les cachets en creux Empreinte originale de PICASSO et MADOURA Plein Feu et le justificatif de tirage au pinceau 43/100 au revers.

Diam. 41 cm

3 000 / 5 000 €

Bibliographie :

Alain Ramié - Picasso, catalogue de l'œuvre céramique édité 1947-1971 - Éditions Madoura, 1988. Modèle identique reproduit page 86 et référencé sous le n° 155.



465

465. Pablo PICASSO (1881-1973) & ATELIER MADOURA

« Cruchon Hibou » le modèle créé en (1955)

Réplique authentique d'une édition à cinq cents exemplaires ; tous réalisés chez Madoura.

Pichet tourné.

Épreuve en terre de faïence blanche, décor aux oxydes gravé au couteau sur émail blanc ; noir, bleu, brun.

Porte les cachets en creux Édition PICASSO et MADOURA Plein Feu et la mention Édition PICASSO au pinceau au revers.

Diam. 29 cm

4 000 / 6 000 €

Bibliographie :

Alain Ramié - Picasso, catalogue de l'œuvre céramique édité 1947-1971 - Éditions Madoura, 1988. Modèle identique reproduit page 152 et référencé sous le n° 293.



473

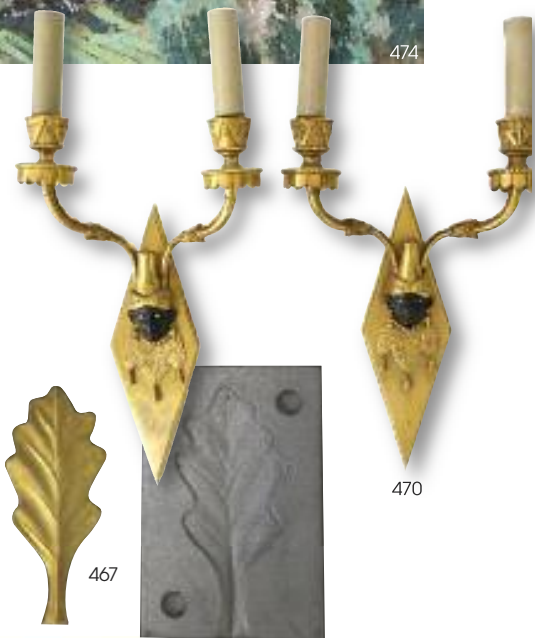


474



471

468



467

470

466. José TORRES GUARDIA (1932-2017)

Oiseau

Bronze à patine verte signée, sur socle en plexiglas
Haut. 11,5 cm

150 / 200 €

467. Pascal MOURGUE (1943-2014) pour le Salon du Meuble de Paris, 1999

FEUILLE DE CHÊNE en bronze doré dans un écrin à la forme en aluminium formant moule, signé et gravé "Le Salon du Meuble de Paris remercie la société DROUULT pour leur 40 ans de fidélité".

La feuille : Long. 9,5 cm

L'écrin : Haut. 3 cm ; Larg. 7 cm ; Long. 11 cm
(Rayures)

200 / 300 €

468. Attribué à la Maison JANSEN

JARDINIÈRE cubique en laiton à côtés en miroirs fumés et bouts de pieds en plexiglas.

Haut. 43 cm ; Larg. 43 cm ; Prof. 43 cm

400 / 600 €

469. Jacques QUINET (1918-1992) pour Maison MALABERT éditeur

TABLE BASSE en bronze doré à plateau rectangulaire en verre transparent fumé brun sur une double ceinture et reposant sur quatre pieds angulaires à montants arrondis.

Signée et numérotée "BRONZE FR1409"

Vers 1960.

Haut. 35 cm ; Long. 120 cm ; Prof. 60 cm

(Petites rayures d'usage)

500 / 600 €

470. PAIRE D'APPLIQUES à deux bras de lumière en bronze doré et patine noire

figurant un masque de mamelouk avec draperies sur plaque losangique. Marques au dos.

Vers 1960-1970.

Haut. totale : 38 cm

250 / 300 €



469

471. BUREAU plat en bronze et laiton ouvrant à deux tiroirs latéraux laqués noirs et plateau en verre teinté noir.

Vers 1960-1970

Haut. 75 cm ; Larg. 134 cm ; Prof. 65 cm

(Petits éclats et rayures)

200 / 300 €

472. PORTE-REVUE en bronze et laiton à deux pans en verre et tablette centrale en acajou, montants surmontés de dauphin et quatre pieds patins à flammèches.

Vers 1970.

Haut. 53 cm ; Larg. 59 cm ; Prof. 38 cm

50 / 100 €

473. Alméry LOBEL-RICHE (1880-1950)

Plage avec pins

Huile sur panneau signée en bas à droite.

60 x 74 cm

600 / 800 €

474. Maurice MARING (XX^e siècle)

Kasbah dans les montagnes

Huile sur toile signée en bas à gauche.

52 x 65 cm

400 / 600 €



475



478

475. Jacques MADIOL (1871-1950)
Chanson Gitane, 1936
 Huile sur toile signée en haut à droite, titrée signée et datée au dos.
 67 x 74 cm
 (Soulèvements et manques) 500 / 800 €

476. Martin LINDENAU (né en 1948)
Au Cap Ferret
 Huile sur toile signée en bas à gauche et titrée au dos.
 65 x 92 cm 1 500 / 2 000 €

477. René Georges GAUTIER (1887-1969)
La Ville aux toits roses
 Huile sur isorel signée en bas à droite.
 65 x 49 cm 250 / 300 €

478. Frédéric Marius de BUZON (1879-1958)
Modèle et son chien
 Toile marouflée sur panneau signée en bas au centre.
 59 x 57 cm 500 / 600 €

479. Michèle BURLES (1948)
Grand Rire
 Collages et dessin sur papier signé en bas à droite et daté 1982, porte au dos étiquette galerie Christian de Quay à Paris et Galerie Caroline Corre à Paris.
 51 x 77 cm
 (Sous-verre) 250 / 450 €

480. Serge LABÉGORRE (né en 1932)
Composition Pichet et Coupe de Fruits
 Huile sur panneau signée en haut à droite, avec paysage au dos.
 32 x 45 cm 500 / 600 €



476



480



479



481



483



482



484



485

481. Dans le goût de la Maison JANSEN

TABLE BASSE rectangulaire et ses DEUX SERVANTES carrées en métal chromé et plateaux en verre teinté à bordures miroir églomisé argenté, reposant sur un piétement cannelé à entretoise surmontée d'une pomme de pin.

Haut. 45 cm ; Larg. 116 cm ; Prof. 66 cm
Haut. 40 cm ; Larg. 50 cm ; Prof. 50 cm

200 / 400 €

482. MIROIR SORCIÈRE dans un cadre rayonnant en forme de soleil, en bois sculpté et doré.

Vers 1970.
Diam. 16,5 et 77 cm

200 / 300 €

483. Dans le goût de la Maison BAGUÈS

TROIS TABLES gigognes en métal chromé à l'imitation du bambou à plateau de verre teinté et bordures églomisées.

XX^e siècle
Haut. 47 cm ; Larg. 52 cm ; Prof. 38,5 cm
(Oxydations, légères rayures à l'églomisé)

120 / 200 €

484. Dans le goût de la Maison BAGUÈS

TABLE DESSERTÉ en métal chromé à l'imitation du bambou à plateau amovible à deux anses et verre teinté, reposant sur des roulettes.

XX^e siècle
Haut. 63 cm ; Larg. 67 cm ; Prof. 40 cm
(Oxydation)

120 / 200 €



486



487

485. Dans le goût de Mathieu MATEGOT (1910-2001)

TABLE DESSERTÉ en métal polychrome perforé, le plateau supérieur rouge, étagère noire et porte-revues, montants en métal et reposant sur quatre roues.

Vers 1950
Haut. 67 cm ; Larg. 57 cm ; Prof. 42 cm

150 / 200 €

486. GUIDO (XX^e siècle)

MASQUE en céramique verte Raku sur toile noire représentant un masque d'Afrique, monté sur un socle en bois rectangulaire. Signé au dos.

Haut. 70 cm ; Larg. 43 cm ; Prof. 24 cm
(Bel état, très léger manque en bas)

600 / 800 €

487. Bruno JACQUART (1966)

VASE oblong en céramique raku à deux anses en bambou bleu et vert. Estampillé.

Haut. 38 cm
(Accident à une anse)

400 / 600 €



495



496



494

488. Céramique d'Art de Bordeaux, probablement pour PRIMAVERA

GRAND VASE de forme coloquinte en faïence à glaçure bleue et mauve, marqué en creux sous la base.

Vers 1930

Haut. 32,5 cm

200 / 250 €

489. Félix GÊTE (1870-1959) - C.A.B. (Céramique d'Art de Bordeaux)

GRAND VASE balustre en faïence émaillée de couleurs turquoises sur fond rouge, marque sous la base.

Époque Art Déco

Haut. 31 cm

80 / 120 €

490. Félix GÊTE (1870-1959) - C.A.B. (Céramique d'Art de Bordeaux)

VASE OVOÏDE à col, en faïence émaillée polychrome à couleurs vertes sur fond rouge, marque sous la base.

Époque Art Déco

Haut. 31 cm

80 / 120 €

491. Félix GÊTE (1870-1959) - C.A.B. (Céramique d'Art de Bordeaux)

VASE BOULE sur talon en faïence émaillée de couleurs blanches sur fond ocre, marque sous la base. Percé pour former pied de lampe.

Époque Art Déco

Haut. 16 cm

(Fêlures dans l'émail)

50 / 100 €

492. Félix GÊTE (1870-1959) - C.A.B. (Céramique d'Art de Bordeaux)

PETIT VASE ovoïde à col en faïence émaillée de couleurs turquoises sur fond rose, marque sous la base.

Époque Art Déco

Haut. 15 cm

40 / 60 €

493. Félix GÊTE (1870-1959) - C.A.B. (Céramique d'Art de Bordeaux)

PETIT VASE cylindrique en faïence émaillée à décor de couleurs bleu turquoise sur fond rose, marque sous la base.

Époque Art Déco

Haut. 9 cm

40 / 60 €

494. Attribué à Willy RIZZO (1928-2013)

TABLE CONSOLE rectangulaire en métal chromé et bronze, plateau en verre.

Haut. 80 cm ; Larg. 200 cm ; Prof. 50 cm

300 / 500 €

495. Attribué à Willy RIZZO (1928-2013)

PAIRE DE CHAISES à structure métallique chromée de section carrée, assise et dossier garnis de mousse et recouverts de suédine beige

Haut. 77 cm ; Larg. 45 cm ; Prof. 48 cm

(Oxydations)

150 / 300 €

496. Attribué à Willy RIZZO (1928-2013)

IMPORTANTE ÉTAGÈRE murale rectangulaire en métal chromé et étagères en verre, base en bois stratifié laquée noir.

Haut. 200 cm ; Larg. 140 cm ; Prof. 38 cm

(Une tablette en verre cassée)

300 / 500 €



498

499



501



497

- 497. Pierre CASENOVE (1943) pour LUNÉVILLE**
 LAMPE en céramique émaillée beige, le fût formé de quatre cylindres empilés.
 Vers 1980
 Haut. 67 cm 400 / 600 €
- 498. RYCKAERT LE DAUPHIN**
 PAIRE DE LAMPES en plexiglas, fût à pans coupés.
 XX^e siècle.
 Haut. 30 cm 150 / 300 €
- 499. RYCKAERT LE DAUPHIN**
 PAIRE DE LAMPES en plexiglas, à fût hexagonal surmonté d'une boule.
 Signées.
 XX^e siècle.
 Haut. 30 cm 150 / 300 €
- 500. CHEVALET** en plexiglas et métal chromé.
 Haut. 205 cm ; Larg. 55 cm
 (Fente dans la masse, traces d'oxydations)
 150 / 200 €
- 501. Georgja JACOB (XX^e siècle), modèle Athéna**
 LAMPE DE TABLE en tissu plié teinté jaune, sur socle en albâtre. Étiquette d'origine sous la base.
 Haut. 54 cm 50 / 100 €
- 502. PAIRE DE CHAISES** en métal chromé et laqué noir, assise et dossier rectangulaires cannés, piètement tubulaire.
 Signées ARR BEN Italy.
 XX^e siècle
 Haut. 76 cm 250 / 350 €



500



503



508



507



505



509

503. Joe COLOMBO (1930-1971)

Chariot Bobby (vers 1965)

Plastique thermoformé vert, jaune, violet, noir et rouge, signé dans la forme sur une étagère.

Haut. 73 cm ; Larg. 43 cm ; Prof. 41 cm

100 / 150 €

504. LAMPE CHAMIGNON en opaline blanche, piétement bas.

XX^e siècle

Haut. 32 cm ; Diam. 32 cm

400 / 600 €

505. Christian LIAIGRE (1943-2020)

TABLE BASSE carrée dite "Charpentier", en chêne blond reposant sur quatre pieds droits à section carrée.

Vers 1990

Haut. 37 cm ; Larg. 140 cm

(Éclats et rayures)

1 000 / 1 200 €

506. EDGAR à Berlin

PAIRE DE LAMPES Orbis cylindrique en marbre blanc avec variateur.

Haut. 12 cm

(Sans ampoule, petits éclats)

50 / 100 €

507. D'après François POMPON (1855-1933)

Boston terrier

Épreuve en bronze à patine noire, numérotée 21/48, fonte posthume, cachet de fondeur Ebano (Espagne). Signée. Socle en travertine.

Deuxième moitié du XX^e siècle

Haut. 31 cm ; Long. 25,5 cm ; Prof. 11,5 cm

2 000 / 2 500 €

508. D'après ZAO WOU KI (1920-2013)

L'Orchidée

Assiette en faïence pour le vingtième anniversaire de BSN 1966-1986, en juin 86.

Édité par l'atelier de Segries.

Diam. 24,5 cm

200 / 300 €

509. François WEILL (né en 1964)

Composition

Sculpture en granit

Haut. 152 cm ; Larg. 78 cm

JOINT : BROCHURE sur œuvre de l'artiste.

800 / 1 200 €

Cet artiste s'inscrit dans le courant du Land Art et a notamment exposé au domaine national de Chambord en 2013-2014.

CARRÉ XXI^e



510

510. Éléonore DESHAYES (1992)
Élevage de granit
Huile et encre sur toile 2020
Diam. 40 cm

1 500 / 2 000 €

511. Éléonore DESHAYES (1992)

Dessin 41

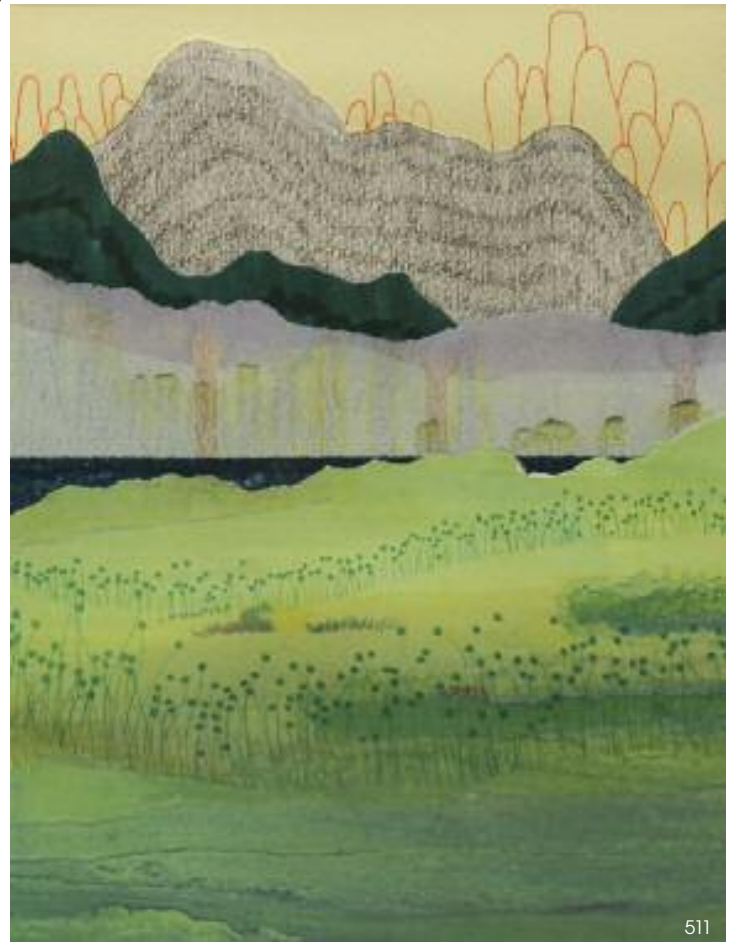
Issu de la série *Carnet de voyage*, tempera, feutre, encre, mine de plomb sur papiers.

19 x 14 cm

30 x 24 cm

(Encadré, cadre placage chêne et passe-partout)

650 / 850 €



511



Éléonore DESHAYES

Découverte et lancée par la galerie Virginie Baro, implantée sur la Côte Basque, Éléonore Deshayes est une peintre lilloise de 29 ans dont le travail est d'ores et reconnu au niveau national. Ses peintures et dessins, déjà côtés, sont notamment présents chez des collectionneurs basques. Sa production est régulièrement visible lors de salons parisiens.

512. **Thomas LOYATHO (1984)**

Aneka

Huile sur toile, 2019

135 x 115 x 4 cm

2 000 / 3 000 €



512



513

513. **FANNYLAURE (1978)**

SIÈGE *Butt&Roll* formant tabouret X en chêne clair courbé à trois lattes, côtés laqués à la peinture noire, estampillé FL et numéroté 6/25.

Haut. 45,5 cm ; Larg. 42 cm ; Prof. 27 cm

600 / 800 €



Thomas LOYATHO

Formé à l'Académie Royale des Beaux-Arts de Liège, le plasticien est d'abord connu pour ses installations en Belgique et en France. Si la peinture a toujours fait partie de sa pratique, sa mise en lumière, depuis 2020, reçoit un véritable engouement. Son atelier est installé à La-Bastide-Clairence non loin de Biarritz.



FANNY-LAURE

Fanny-Laure, créatrice de la marque éponyme fannylaure, se définit comme « un designer artisanal ». Ebéniste de formation, son ambition est de « créer des objets sensés, désirables, pérennes, transmissibles et respectueux de l'environnement ». Elle conçoit, met au point et produit des meubles et des objets usuels aux lignes pures et intemporelles, à la frontière entre l'art et l'artisanat vidéo.

Le Mobilier National a déjà fait l'acquisition d'une de ses consoles.



514. **Juliette JUNE (1983)**
Sable Mauve
 Huile sur toile, 2017
 80 x 40 cm

900 / 1 000 €



515 **Juliette JUNE (1983)**
Lever de soleil à Poaka
 Huile sur toile, 2020
 195 x 130 cm

4 800 / 5 000 €



Juliette JUNE

Après un parcours artistique en Angleterre, elle installe son atelier à Saint-Jean-de-Luz. Inspirée par ses expériences physiques et émotionnelles quotidiennes ou en voyage, elle explore leur traduction plastique notamment en peinture à l'huile. Elle enseigne la peinture et le dessin sur la Côte Basque depuis plusieurs années.



516



517

516. Camille PIATON (1980)

Promenons nous dans les bois

Fauteuil en rotin, cornes de cerf gravées, laque couleur ivoire, tissage original de cuir, cuir issu de la tannerie Rémy Carriat, coussin en cuir inclus, 2018

130 x 90 x 75 cm

3 800 / 4 000 €

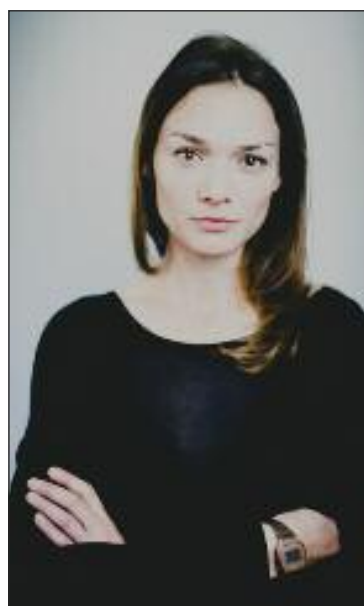
517. HIZELAYA (1956)

Le Fronton de Sare

Huile sur toile signée au dos

97 x 130 cm

2 000 / 3 000 €



Camille PIATON

Diplômée de la prestigieuse École Boulle à Paris, l'ébéniste designer a une approche singulière du meuble. Elle développe une technique de tissage du cuir qui crée son identité. Son travail a été présenté au Salon du design de Dubaï. Installée à Anglet, elle a à cœur de collaborer avec des fournisseurs locaux comme la Tannerie Rémy Carriat à Espelette.



HIZELAYA

Hizelaya est née à Roubaix. Son père, Philippe Derville, est artiste peintre expressionniste. Elle étudie la peinture et le dessin aux beaux-arts de Roubaix. Ses études terminées, elle part pour Paris. Depuis de nombreuses années, Hizelaya était tombée sous le charme de la Côte basque. Elle se partage entre son atelier parisien et son atelier au pied de la Rhune. En 2000, elle y plante sa boîte de couleurs et trouve son «écriture» dans ce paysage magnifique. C'est un ami, le peintre, Philippe Real del Sarte, qui l'incite à aller de l'avant. En 2004, ils exposent ensemble dans ce lieu mythique qu'est la Maison de l'Infante à Saint-Jean-de-Luz. En 2014, elle reprend une formation aux Ateliers des Beaux-Arts de Paris dans l'atelier de Gonzalo Belmonte. Elle est aussi à l'initiative d'un collectif de street art : les "tatatageuses".



518. Édouard CAZAUX (1889-1974)

PLAT en faïence émaillée polychrome à décor de Neptune sur un cheval marin.
Diam. 25 cm

500 / 600 €

519. Édouard CAZAUX (1889-1974)

VASE de forme balustre en faïence émaillée vert turquoise.
Haut. 17,5 cm

150 / 200 €

Provenance : par descendance de l'artiste

520. Édouard CAZAUX (1889-1974)

RARE ASSIETTE parlante en faïence émaillée polychrome à décor d'un basque et deux femmes avec inscription en patois "Oun s'en y toumeye que s'en y esbareye".
Diam. 24 cm

300 / 500 €

Provenance : par descendance de l'artiste

521. Édouard CAZAUX (1889-1974)

TASSE à oreilles et SOUCOUBE en faïence émaillée polychrome, l'intérieur orangé à reflet or, l'extérieur à décor en réserve de femme nue sur fond rose, et en plein de fleurs blanches sur fond noir. La soucoupe monogrammée CX.
Larg. 18 cm

100 / 200 €

Provenance : par descendance de l'artiste

522. Édouard CAZAUX (1889-1974)

PETITE COUPELLE ronde en faïence émaillée polychrome à décor d'une antilope et motifs géométriques, bordure dorée.
Diam. 8,5 cm

100 / 200 €

Provenance : par descendance de l'artiste

523. Édouard CAZAUX (1889-1974)

PETIT VASE gobelet en faïence émaillée polychrome à décor d'antilope dans des feuillages, sur fond bleu ondé. Bordure et filets argentés.
Haut. 11 cm

250 / 300 €

524. Édouard CAZAUX (1889-1974)

COUPELLE ronde en faïence à décor d'un cheval blanc dans un décor de feuillage souligné d'or, comme au revers. Signée en creux.
Haut. 4 cm ; Diam. 12,5 cm

350 / 450 €

525. Édouard CAZAUX (1889-1974)

PIED DE LAMPE en faïence émaillée bleu, de forme cylindrique annelée, avec trou pour câble électrique.
Haut. 15,5 cm

100 / 200 €

Provenance : par descendance de l'artiste

526. Édouard CAZAUX (1889-1974)

PETITE BOÎTE couverte pyramidale en faïence émaillée de fleurs et feuilles stylisées sur fond craquelé.
Haut. 10 cm ; Larg. 10 cm ; Prof. 10 cm

150 / 200 €

Provenance : par descendance de l'artiste

527. Édouard CAZAUX (1889-1974)

PETITE COUPE ou CENDRIER en faïence crème à décor incisé sur l'aile de femmes nues.
Marque en creux au tampon pour les éditions Norton.
Diam. 13 cm

200 / 300 €

528. Édouard CAZAUX (1889-1974)

ASSIETTE ronde en faïence émaillée à décor d'un oiseau bleu branché dans le bassin, l'aile à décor de frise de feuilles sur fond bleu comme le revers.
Diam. 24,5 cm

200 / 300 €

Provenance : par descendance de l'artiste

529. Édouard CAZAUX (1889-1974)

PETIT POT de forme tulipe en faïence émaillée vert.
Haut. 10 cm
(Petit fêle à l'intérieur)

80 / 120 €

Provenance : par descendance de l'artiste



530



534 recto



534 verso



531



532



533

530. Édouard CAZAUX (1899 - 1974)

Alcide CAZAUX, père de l'artiste
Épreuve en plâtre signée sur la nuque.
Haut. 28 cm
(Fêles)

80 / 120 €

Bibliographie :

Édouard CAZAUX céramique-sculpteur Art déco, ed. M. HAYOT, 1994. Le Bronze reproduit p. 61.

531. Édouard CAZAUX (1889-1974)

La Porteuse d'eau Basque
Statuette en faïence émaillée polychrome
Haut. 33 cm

600 / 800 €

Provenance : par descendance de l'artiste

532. Édouard CAZAUX (1889-1974)

Vierge à l'Enfant
PLAQUE en bas-relief en faïence émaillée à fond d'enroulements bleus et reflets métalliques.
Signée en bas à gauche.
27,5 x 21 cm

500 / 600 €

533. Édouard CAZAUX (1889-1974)

CRUCIFIX en faïence émaillée polychrome.
Signé au dos.
Haut. 25 cm

250 / 300 €

534. Édouard CAZAUX (1889-1974) et la Cristallerie de Compiègne.

VASE à contreforts en verre moulé pressé lisse et granuleux, à décor d'une femme nue avec arc sur une face et gazelle et colombes sur l'autre.
Signé à l'aiguille Cazaux et Gueron.
Époque Art Déco, vers 1930.

2 200 / 2 500 €

Édouard CAZAUX collabore avec la Cristallerie de Compiègne dirigée par David GUERON de 1928 à 1939. Avec ses oeuvres en verre, Édouard Cazaux participera également à la décoration du paquebot Normandie.

Bibliographie :

- Collectif, Édouard Cazaux céramiste-sculpteur Art Déco, Éd. Monelle Hayot, 1994.
- Édouard Cazaux, catalogue de l'exposition au musée de Saint-Maur - Villa Medicis, 1989.



535. TOBEEN - Félix Elie BONNET dit (1880-1938)

A Tuna !

Huile sur toile signée en bas à droite Tobeen, titrée au dos, étiquette de l'Exposition de Bordeaux de 2012 au dos.

70,5 x 53 cm

25 000 / 30 000 €

Provenance :

- Acquis par le Grand-Père de l'actuel propriétaire lors du Salon d'Automne de 1927.
- Jamais réapparu sur le marché de l'Art.

Exposition :

- Salon d'Automne, Paris, 1927.
- Musée des Beaux-Arts de Bordeaux, 8 juin - 19 septembre 2012.

Bibliographie :

- Rosella Huber-Spanier, *Tobeen un poète du cubisme*, éd. 99 publishers, Haarlem, 2012, illustré p. 30, ref. cat. 15.
- Jean-Paul Goikoetxea, *Tobeen un moderne chez les Basques*, éd. Pimientos, 2012, reproduit p.37.

Artiste rare sur le marché, avec environ 300 œuvres seulement référencées, Tobeen fût un acteur du cubisme et peut être considéré comme le peintre de la modernité au Pays Basque. Originaire de Bordeaux, il passe de longs et réguliers séjours à Ciboure entre 1909 et 1919. Les sujets basques le suivront encore longtemps après qu'il s'établît dans le nord de la France, à Saint-Valéry-sur-Somme.

Proche d'André Lhote, il intègre dès son arrivée à Paris en 1907, le groupe de Puteaux de Duchamps-Villon, Marcel Duchamps, Gleizes, Picabia... l'année-même où Picasso crée le scandale avec *Les Demoiselles d'Avignon*. Il expérimente dès les années 1910 un cubisme novateur. Toutefois, ce synthétisme n'exclut pas une touche sensible où une sorte de *sfumato* glisse le long des formes pour s'ouvrir à des couleurs intenses. Ce style absolument unique dans la peinture incarne une certaine dimension spirituelle qui s'explique à la fois dans la simplicité d'un homme et ses convictions catholiques.

Il tient ainsi toute sa place dans les expositions cubistes auxquelles il participe entre 1910 et 1934, de Paris à New York, notamment parmi la Section d'Or, aux côtés de Gleizes, Metzinger, Picasso, Braque, etc. Il est également un fidèle du Salon d'Automne et du Salon des Indépendants. Sa production est rare et demandée de son vivant. La célèbre toile des *Pelotari* fait grand bruit à New-York en 1913. Elle est déjà acquise pour un prix certain, et son dernier passage en ventes aux enchères en 2013 l'a encore consacrée du prix record pour un tableau Basque.

Deux œuvres fortes, de deux provenances différentes, nous ont été confiées cette année, hasard heureux des ventes aux enchères, alors que depuis plus de huit ans aucune œuvre de Tobeen n'a été présentée aux enchères dans son cher Pays Basque.

A Tuna !

Exposée probablement pour la première fois au Salon d'Automne de 1927, cette Kaskarote dans les rues de Ciboure fût acquise immédiatement par le grand-père de l'actuel propriétaire. Cela fait donc près de 100 ans que cette œuvre n'est pas réapparue sur le marché de l'Art. C'est en quelque sorte un tableau de première main !

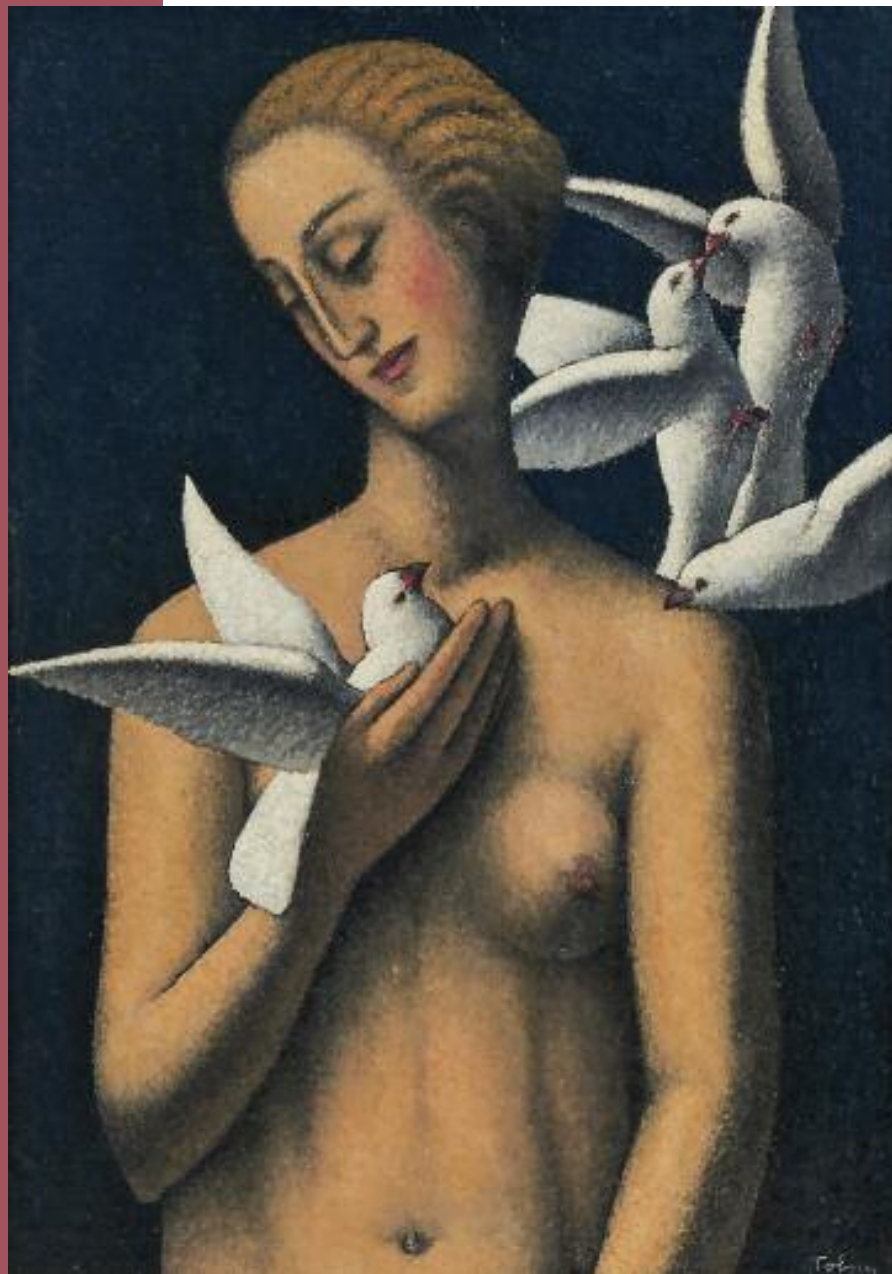
Tobeen a gardé longtemps la mémoire de son Pays Basque. Des angles de vues très étudiés, des aplats de couleurs contrastés au service de la superposition des plans, des lignes de corps héritées du cubisme et une touche tout en délicatesse : *A Tuna !* réunit le meilleur de l'art de Tobeen au Pays Basque.

Cette scène dévoile, dans une certaine intimité, les ruelles que Tobeen fréquentait à chacun de ses séjours. Tobeen logeait vraisemblablement place de la mairie. Ici, c'est la perspective de la ruelle Henri Petit de Meurville (un autre artiste !). Aujourd'hui, le passage Felix Bonnet est une de ces ruelles à l'arrière du quai Ravel, un autre de ces amis fidèles, qui relie la mairie à la rue Pocalette. Synthèse de modernité cubiste et de tradition régionale, ce tableau a tous les atouts pour couronner les plus grandes collections de peinture Basque.

TOBEEN (1880-1938)



La Naissance de Vénus de Sandro Botticelli (détail)



Vénus aux Colombes

Ce tableau est parfois, et d'après nous assez curieusement, titré *Le Nid*. Il s'agit d'une exceptionnelle Vénus du XX^e siècle, aux colombes majestueuses, bien avant *la Colombe de la Paix* de Picasso (1949).

Associée à la femme, la colombe symbolise la pureté et la beauté. Cette femme en buste reprend les canons classiques que Botticelli avait incarné avec génie. Il a fait naître une jeune femme à la tête inclinée, le bras droit replié sur la poitrine, dévoilant un petit sein rond, avec un visage légèrement souriant presque impassible. Les colombes ont remplacé la vivacité des cheveux blonds.

Le XX^e siècle a déstructuré les formes, pas les codes. Les bras et le cou tubulaires supportent un visage au trait africaniste. Le cadrage des colombes en plan et arrière-plan est photographique. Le fond bleu, sombre et vif à la fois, souligne la maîtrise de l'art du portrait.

Cette œuvre est puissante tant elle est simple et universelle.

Une autre signature artistique de Tobeen est ici bien présente. Un ombrage en estompe, un *sfumato* impressionniste ajoute une douceur mystique au sujet.

536. TOBEEN - Félix Elle BONNET dit (1880-1938)

Vénus aux Colombes ou le Nid, vers 1920

Huile sur toile signée en bas à droite Tobeen, étiquette de la Galerie Huinck en Scherjon Amsterdam

65 x 46 cm

25 000 / 30 000 €

Provenance :

- Galerie Huinck en Scherjon, Amsterdam vers 1930

- Vente Christie's, Amsterdam, 31 mai 1994, lot 83.

- Collection privée des Pays-Bas

- Vente Christie's, Amsterdam, 10 décembre 2013, lot 62.

- Collection privée du Pays Basque

Exposition : *Expositie Kubistisch Avontuur*, Museum de Wieger, Deurne, Pays-Bas, 2003.

Bibliographie :

- Rosella Huber-Spanier, *Tobeen un poète du cubisme*, éd. 99 publishers, Haarlem, 2012, illustré p. 114, ref. cat. 88.



537



538



539



543



543



544



545



542

537. Robert-Adrien DELETANG (1874-1951)

Elizondo (Elissande), 1923

Pastel signé, situé et daté en bas à droite.
23 x 42 cm

200 / 300 €

538. Robert-Adrien DELETANG (1874-1951)

Porte Notre-Dame, Saint-Jean-Pied-de-Port

Pastel signé, situé et daté 1949 en bas à droite avec envoi "Souvenir à Monsieur Hannetel".
47 x 31 cm

400 / 600 €

539. Paul Robert BAZÉ (1901-1985)

Danseuse espagnole

Huile sur isorel signée en bas à droite, étiquette manuscrite au dos.
27 x 22 cm

300 / 500 €

540. École BASQUE du XX^e siècle

Port de Saint-Jean-De-Luz

Aquarelle et fusain signé Gerin Pontereau (?) et daté 28 en bas à droite.
A vue : 27 x 41 cm

50 / 100 €

541. C. MIGNON

Les Quais de Ciboure

Aquarelle signée en bas à gauche
28 x 48 cm

50 / 80 €

542. Perico RIBERA (1867-1949)

Espagnole au tambourin

Huile sur toile signée et datée 1916 en bas à droite.
55 x 46,5 cm
(Entoilée)

1 200 / 1 800 €

543. Perico RIBERA (1867-1949)

Hommes au chapeau

Deux huiles sur panneaux formant pendant.
22 x 16 cm

1 000 / 1 200 €

544. Perico RIBERA (1867-1949)

Le Conteur Arabe, Place D'jemma El Fna à Marrakech

Huile sur toile signée et située en bas à droite, titrée sur le châssis.
46 x 55 cm

600 / 800 €

545. William LAPARRA (1873-1920)

Le Patio del Cristo de la Luz, Tolède

Huile sur toile signée en bas à droite, étiquettes manuscrites au dos.
26 x 34 cm

600 / 800 €



556



546. Armand CAZAUX (1895-1982) à Biarritz

TABLE BASSE rectangulaire à 21 carreaux en faïence émaillée vert et blanc à décor d'éléments marins, sur un joli piètement en fer forgé à enroulements et traverse d'entretoise, signée J. CASTILLON.

Haut. 41 cm ; Larg. 107 cm ; Prof. 47 cm 600 / 800 €

547. Édouard CAZAUX (1889-1974)

VASE ovoïde à petit col en faïence émaillée polychrome à décor de fleurs en bleu et vert.

Haut. 20 cm 150 / 200 €

Provenance : par descendance de l'artiste

548. Édouard CAZAUX (1889-1974)

DEUX JATTES rectangulaires à pans coupés pouvant former paire, en faïence émaillée polychrome à décor de phénix dans des fleurettes.

24 x 14 cm 250 / 300 €

Provenance : par descendance de l'artiste

549. Édouard CAZAUX (1889-1974)

PETIT PICHET en faïence émaillée vert et rose de fleurs stylisées.

Haut. 14 cm 80 / 120 €

(Anse recollée)

Provenance : par descendance de l'artiste

550. Édouard CAZAUX (1889-1974)

DEUX COUPELLES carrées à angles arrondis, en faïence émaillée polychrome, l'une représentant deux paons sur fond de fleurs bleues signée (Diam. 18,5 cm), l'autre à décor de bouquets de fleurs monogrammée en creux (Diam. 16,5 cm)

100 / 150 €

Provenance : par descendance de l'artiste

551. Édouard CAZAUX (1889-1974)

COUPELLE carrée à pans coupés en faïence émaillée polychrome à décor d'un vase stylisé.

Signée.

16 x 16 cm
(Petit éclat en bordure)

40 / 60 €

Provenance : par descendance de l'artiste

552. Édouard CAZAUX (1889-1974)

ENSEMBLE DE QUATRE PETITS GODETS (Haut. 3 cm) et une petite COUPELLE monogrammée (Diam. 10 cm) en faïence émaillée polychrome.

80 / 120 €

Provenance : par descendance de l'artiste

553. Maison CAZAUX

GRAND VASE rouleau en faïence émaillée polychrome à décor tournant de paons sur fond de fleurs. Signé à l'encre.

Haut. 40 cm 500 / 600 €

554. Édouard CAZAUX (1889-1974)

JATTE carrée à pans coupés en faïence émaillée bleu et blanc de motifs en croisillons, signée sous la base.

18 x 18 cm 80 / 120 €

(Petites égrenures en bordures)

Provenance : par descendance de l'artiste

555. Édouard CAZAUX (1889-1974)

COUPELLE en faïence émaillée rose, noir et vert à décor de fleurs stylisées

Diam. 16 cm 50 / 80 €

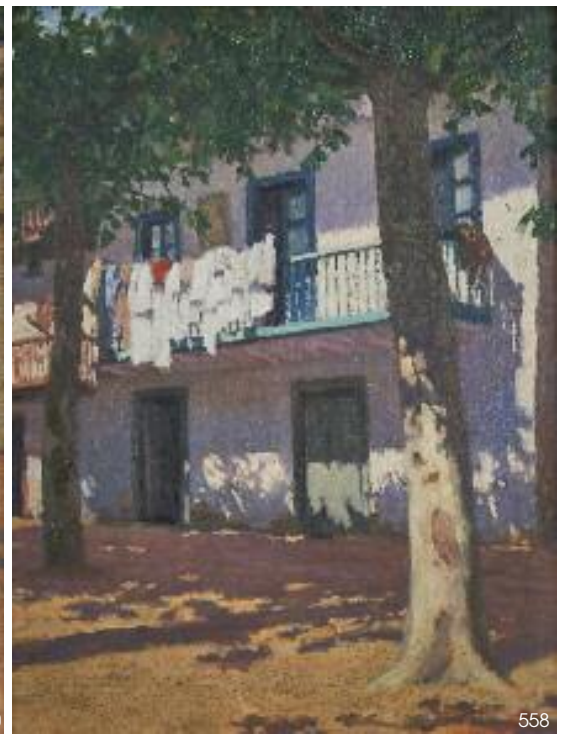
556. Édouard CAZAUX (1889-1974)

PLAQUE rectangulaire en faïence émaillée polychrome à décor de deux cerfs sur fond feuillagé rose. Signée au dos.

17,5 x 34,5 cm 300 / 400 €



560



558



557



559



561

557. Pierre LABROUCHE (1876-1956)

La Treille

Huile sur panneau signée en bas à gauche.
28 x 33 cm

1 000 / 1 500 €

558. Georges MASSON (1875-1949)

Le Balcon bleu à Fontarabie

Huile sur panneau signée et titrée au dos.
24 x 19 cm

2 000 / 3 000 €

559. Georges MASSON (1875-1949)

Pasajes

Huile sur toile signée en bas à gauche.
27 x 35 cm

3 000 / 4 000 €

560. Georges MASSON (1875-1949)

Fin de Partie (Sare)

Huile sur toile signée en bas à droite, titrée et signée au dos.
33 x 41 cm

8 000 / 12 000 €

561. Ignace François BIBAL (1878-1944)

Saint-Jean-de-Luz, place Louis XIV animée

Huile sur toile signée en bas à droite.
65 x 54 cm

1 000 / 1 500 €



564



568



563



565



565

562. École BASQUE de la fin du XIX^e siècle

Les Lavandières en bord de mer
Huile sur toile.
38 x 48 cm
(Trous, éclats accidents)

200 / 300 €

563. Gustave COLIN (1828-1910)

Village en bord de Bidassoa (?)
Huile sur toile signée en bas à gauche.
28 x 51 cm
(Entoilée)

500 / 600 €

564. École Française du XIX^e siècle

Le Rocher de la Vierge à Biarritz
Huile sur carton
24 x 30 cm
(Cadre doré)

300 / 400 €

565. E. GENDRON (XIX^e siècle)

Montagnards Basques
Porteuse au Panier
Deux aquarelles formant pendant représentant les costumes traditionnels régionaux, signées en bas à droite.
34,5 x 23 cm

300 / 400 €

566. École BASQUE du XX^e siècle

Basques en tenue traditionnelle
Aquarelle signée avec envoi en bas à droite.
25,5 x 20 cm

30 / 50 €

567. Les Fortifications de Bayonne

Gravure en noir
XVIII^e siècle.
24,5 x 33 cm
(Rousseurs)

40 / 60 €

568. Plan of the towns of St-Jean-de-Luz and Silboure with the Fort and harbour of Socoa

GRAVURE anglaise en noir.
XVIII^e siècle.
À vue : 21 x 27 cm

100 / 150 €



567

569. D'après Blanche HENNEBUTTE

Vue de Fontarabie
Port de Pasajes
DEUX LITHOGRAPHIES en couleurs tirées de l'album des Deux frontières.
21 x 29 cm
(Sous verre)

30 / 50 €

570. D'après Blanche HENNEBUTTE pour l'Album des deux Frontières

Biarritz, Vue du Vieux Port et Biarritz, Vue de la côte du Moulin et de la Villa Eugénie
Deux lithographies en noir.
20 x 27 cm
(Encadrés sous verre)

20 / 50 €



574



574



571



572



575



575



571



572



576

571. (JEU DE PAUME) PAUMIER, plaquette de neuf planches gravées en noir, dessinées par Bernard et gravées par Lucotte et une page de texte sur la paulmerie et le billard, salles, raquettes, et instruments divers, pour l'Encyclopédie de Panckoucke. In folio broché, XVIII^e siècle

200 / 300 €

572. Ch. BORMETRETE (?), XIX^e siècle
Saint-Jean-Pied-de-Port, les cotéaux probablement vus depuis la Citadelle. DEUX RARISSIMES PHOTOGRAPHIES, tirages albuminés, signées et situées en bas à droite sur le montage. Vers 1870-1880

20,5 x 26 cm
(Tirages jaunés)

100 / 200 €

573. DUCÈRE, *Bayonne sous l'Empire et le Blocus de 1814*. Bayonne, Lamegnière, 1900.

Grand in-8, bradel de demi-toile verte d'époque, couverture conservée, illustration hors texte dont deux cartes.

Édition originale tirée à 300 exemplaires numérotés, celui-ci n° 242.

Bel exemplaire 80 / 100 €

574. (Ramiro ARRUE) - Pierre LOTI, *Ramuntcho. Crès et Cie*, 1927.

In-8 en demi-reliure à coins, dos à nerfs, couv. illustrée cons.

Édition illustrée par Ramiro ARRUE. Ex. numéroté sur Arches. (Frottements sur la reliure, mais grande fraîcheur intérieure) 300 / 500 €

575. (Pierre LABROUCHE) - Abel BONNARD, *Navarre et vieille Castille. 30 eaux-fortes originales de Pierre Labrouche. P. Creuzevault*, 1947.

In-4, en feuilles, double emboîtement édit. (couv. brunie), 30 gravures en noir

Et bistre dont 5 pleine page

Ex. 55 sur 150 sur rives BFK

Belle fraîcheur

150 / 200 €

576. *Jacques LE TANNEUR, *À l'Ombre des platanes*, éd. Raimond Picot, Bordeaux 1932.

In-4 broché;

(Petites rousseurs)

40 / 60 €

577. *DEUX OUVRAGES

- E. BLAZY, *La Pelote Basque*, Bayonne, imp. S. Sodes, 1929.

In-8 broché (plieurs, petites déchirures et rousseurs)

- *Le Pays Basque*, coll. Bordeaux et le Sud-Ouest, éd. Delmas, Bordeaux-Paris, 1949. Célèbre ouvrage broché couverture illustré d'après R. Arrue. (Complet avec sa carte, reliure et couverture usagée) 40 / 60 €

578. *CINQ OUVRAGES In-8 brochés

- Armand PRAVIEL, *La Côte d'Argent, La Côte et le Pays Basque, Le Béarn*, éd. J. Rey et B. Arthaud, Grenoble, 1927.- Joseph NOGARET, *Saint-Jean-de-Luz des Origines à nos Jours*, imp. Courrier, Bayonne, 1925.- Gaetan BERNOVILLE, Michel ETCHEVERRY, Jean ITHURRIAGUE, Philippe VEYRIN, *Visages du Pays Basque*, Collection Provinciales, ed. Horizons de France, Paris, 2^e édition, 15 octobre 1946. Illustré par Pablo TILLAC et carte par J. OVENS- Gaëtan BERNOVILLE, *Le Pays des Basques*, de Gigord ed., Paris, s. d.- Philippe VEYRIN et R. GALLOP, *Pays Basques de France et d'Espagne*, éd. Arthaud, Paris, 1951 (Petites pliures et déchirures) 40 / 60 €

579. *(LITTÉRATURE BASQUE) - QUATRE OUVRAGES

- Pierre LOTI, *Ramuntcho*, éd. Clamann-Levy, 1937. in-4 en demi-reliure à nerfs, couv. cons., illustrations par Pierre Brissaud.- Pierre LOTI, *Pêcheur d'Islande*, éd. Hachette, 1928. in-8 en demi-reliure à nerfs à coins en maroquin brun, couv. cons., illustrations par Delthomas.- Joseph PEYRE, *Jean Le Basque*, éd. Flammarion, 1953 (Abimé)- Thérèse AULNYS, *Sous le toit Basque*, éd. Livres nouveaux, Paris, s. d. 40 / 60 €

580. *(ART BASQUE) - QUATRE BROCHURES

- Séverine BERGER, *La Poterie de Ciboure 1919-1945*, éd. Atlantica, 1997.- Séverine BERGER, *Le Pays Basque vu par les peintres 1900-1950*, éd. Atlantica, 2001.- *L'Art et la Pelote*, cat. de l'exposition de Saint-Jean-de-Luz, 1994.- Pierre BALDI, *Force du tracé harmonie de la couleur*, imp. Sordes, Bayonne, s.d. 20 / 50 €

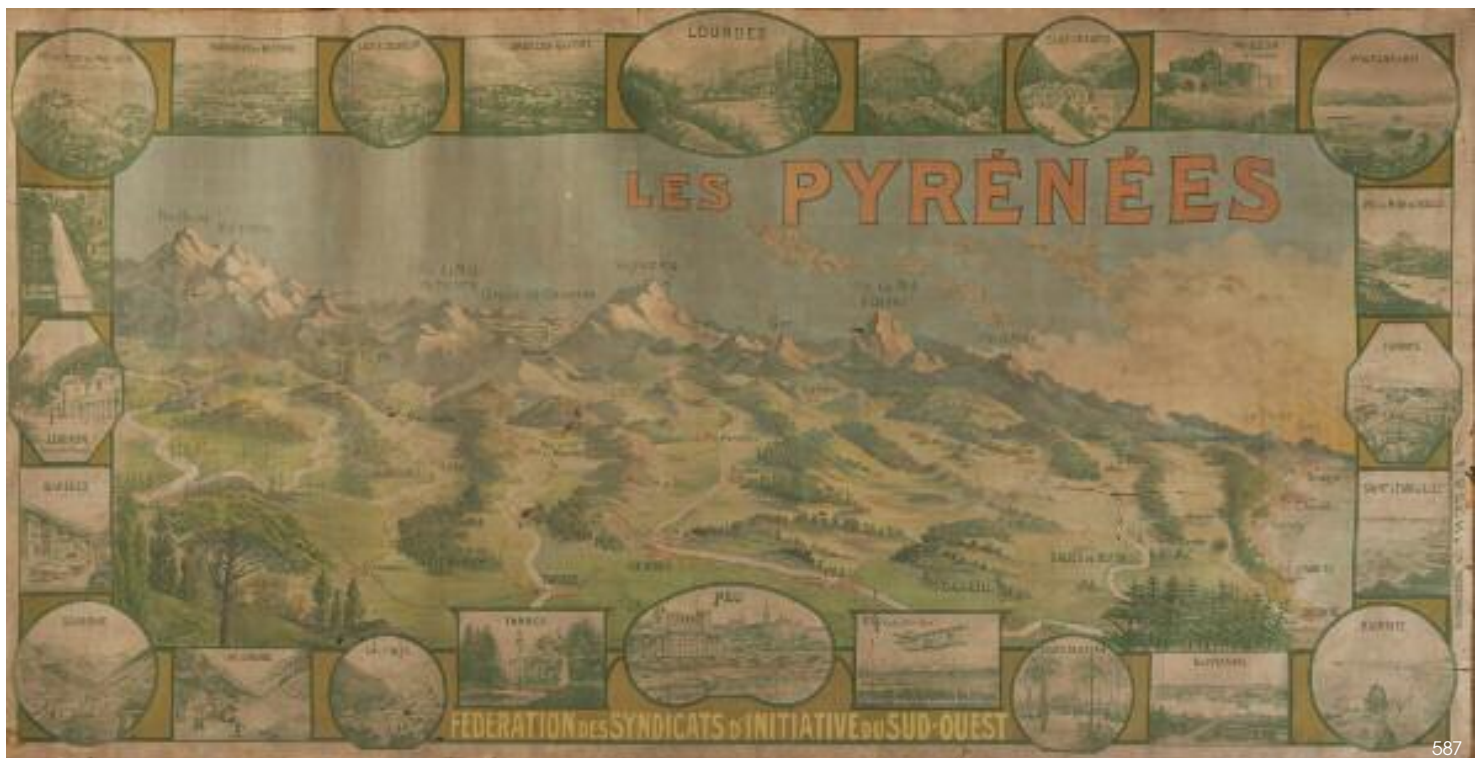
581. *CINQ OUVRAGES contemporains :

- M.-F. CHAUVIREY, *La vie d'autrefois en Pays Basque*, éd. Sud-Ouest, 1996.- Ass. d'action culturelle de Biarritz, *Biarritz au vent du large et de l'Histoire*, éd. Maury, 1988- Coll., *Saint-Jean-de-Luz*, éd. Ekaina, tome 1, 1992.- H. LAMANT-DUHART, *Saint-Jean-de-Luz en 1900*, LM Editions, 1994.- Joseph NOGARET, *Saint-Jean-de-Luz des Origines à nos Jours*, imp. Courrier, Bayonne, 1925 reprint 1981 ex. 16/500 40 / 60 €

582. (LARTIGUE) - LARTIGUE (Florette), Jacques-Henri Lartigue. *La traversée du siècle*, ed. Bordas, 1990.

(Dans son coffret, piqûres)

10 / 20 €



587



585



583



586

- 583. ENSEMBLE de PAPIERS à EN-TÊTE et ENVELOPPES** avec logos et/ou représentations des grands hôtels de France et d'Espagne, principalement Biarritz dont l'Hôtel du Palais, l'Hôtel Miramar, l'Hôtel du Golf, l'Hôtel d'Angleterre, et aussi de Saint-Jean-de-Luz, Cannes, Saint-Sébastien. XX^e siècle.

54 x 69 cm

(Dans un cadre en bois vitré)

40 / 80 €

- 584. COMPETITION DE SURF**
AFFICHETTE lithographiée en bleu d'après Baptiste Griffin, avec placard pour les 16e championnats de France de Surf 23-27 août 1980. 40 x 60 cm (Entoilée)

50 / 100 €

- 585. Pelotari Club au Fronton du Palais des Sports**

AFFICHE lithographiée en noir.

77 x 115 cm

150 / 200 €

- 586. LIQUEUR IZARRA**
PETITE AFFICHETTE lithographiée en couleurs d'après Mory, figurant le danseur Basque avec tambourin et bouteille, atelier Mory et imp. Vieillemand.

Vers 1929

39 x 29 cm

(Bel état)

100 / 120 €



584

- 587. LES PYRÉNÉES**

GRANDE AFFICHE publicitaire pour "La Fédération des Syndicats d'Initiative du Sud-Ouest, 1909", lithographiée en couleurs d'après Boudon, Charlet lithographe, imp. F. Pech & Cie à Bordeaux.

100 x 200 cm

(Déchirures, insolée et entoilée)

600 / 800 €

Bibliographie : J-L FRICKER et P. TERRANCE, *Les Pyrénées s'affichent*, éd. Milan, Toulouse, 2004, en double page 4 et 5.



588. Blanche ODIN (1865-1957)
Bouquet de Roses rouges
 Aquarelle signée en bas à gauche
 37 x 56 cm

800 / 1 200 €

589. Pablo TILLAC (1880 - 1969)
Portraits d'Officiers allemands
 Neuf feuillets aux crayons de couleurs et fusain, monogrammés ou signés, parfois titrés.
 14 x 9 cm
 Provenance : Ancien propriétaire de l'hôtel Saint-Laurent à Cambô, qui offrit le gîte à l'artiste.

500 / 600 €

590. Pablo TILLAC (1880 - 1969)
Les Taureaux - Projet d'illustration pour Poèmes Barbares de Leconte de Lisle
 GRAND DESSIN aux crayons, encre et aquarelle, signé en bas à droite dans le parchemin et monogrammés en haut à gauche.
 55,5 x 54,5 cm

1 000 / 1 500 €

591. Ramiro ARRUE (1892-1971)
Le Gitan guitariste, vers 1934
 Projet de costume pour l'opéra Perkein
 Gouache et aquarelle sur fond de traits imprimés, signée en bas à gauche au crayon et titré en bas à droite
 32 x 20 cm

800 / 1 000 €

592. Ramiro ARRUE (1892-1971)
Le Catalan, vers 1934
 Projet de costume pour l'opéra Perkein
 Gouache et aquarelle sur fond de traits imprimés, signée en bas à gauche au crayon et titré en bas à droite
 32 x 20 cm
 (Rousseurs)

800 / 1 000 €



593

593. Ramiro ARRUE (1892-1971)

Le Retour de Pêche

Huile sur panneau signée en bas à gauche
54 x 77 cm 60 000 / 80 000 €

Bibliographie et exposition :

Olivier RIBETON, *Ramiro Arrue, entre avant-garde et tradition, exposition Biarritz Le Bellevue 8 juillet-17 septembre 2017, Biarritz, 2017, page 167.*



594

594. Ramiro ARRUE (1892-1971)

Travaux des Champs

Huile sur panneau signée en bas à gauche
38 x 46 cm

Porte une étiquette "20" au dos avec la mention "Monsieur, Arrue" au crayon.
(Rayure, léger éclat en bordure)

10 000 / 15 000 €



595



598



596



600



597

595. Ramiro ARRUE (1892-1971)

Port de Saint-Jean-de-Luz à marée basse
Huile sur panneau signée en bas à gauche
22 x 27 cm

3 000 / 5 000 €

596. Ramiro ARRUE (1892-1971)

Montagne au Pays Basque
Huile sur panneau signée en bas à gauche
22 x 27 cm

3 000 / 4 000 €

597. Ramiro ARRUE (1892-1971)

La Rhune
Esquisse sur carton monogrammée en bas à gauche
14,5 x 22 cm

1 000 / 1 500 €

598. Ramiro ARRUE (1892-1971)

Effet de Ciel, avec Église
Huile monogrammée en bas à droite sur papier de la pochette des six reproductions, avec certificat manuscrit de M. Garmendia-Becharte, et signature de Arrue.
22,5 x 25,5 cm

1 000 / 1 500 €

599. D'après José ARRUE (1895-1977)

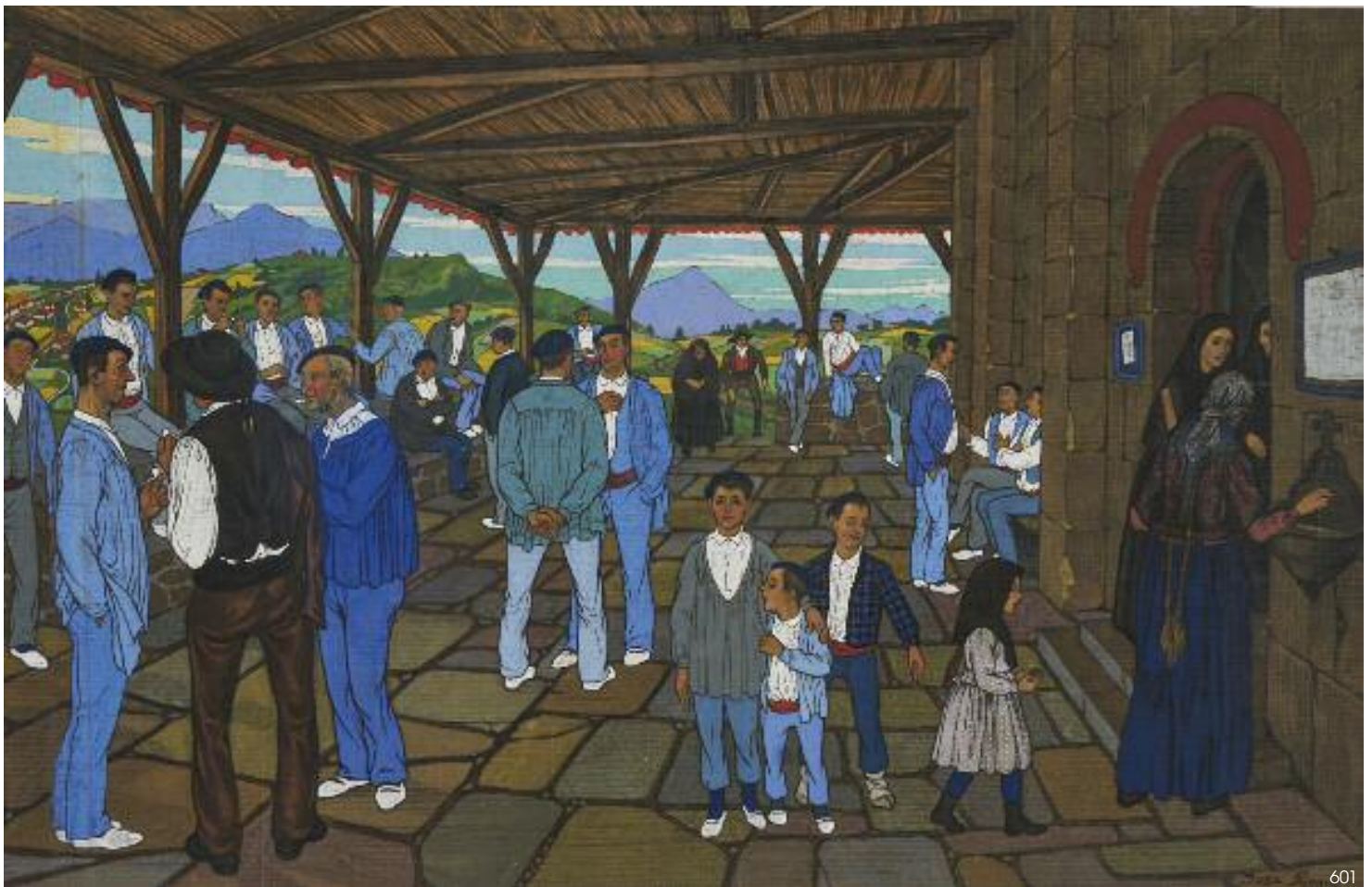
La Cidretrie
Lithographie en couleurs signée en bas à droite et numérotée 301/450.
28 x 42 cm
(Sous verre)

300 / 400 €

600. D'après Jose ARRUE (1885-1977)

L'Appel du village
Lithographie en couleurs
28 x 42 cm
(Accident au verre)

300 / 400 €



601

601. José ARRUE (1885-1977)

Le Parvis de l'Eglise au Pays Basque
Gouache signée en bas à droite
36 x 56 cm

10 000 / 15 000 €

602. José ARRUE (1885-1977)

Bilbao et le Pays Basque, entre campagne et industrie
Gouache signée en haut à gauche, avec légende en espagnol : "Il y a trop d'étincelles... pour allumer la pipe".

52 x 41,5 cm

7 000 / 10 000 €

Cette grande gouache réalisée autour de 1930, bien que très aboutie, pourrait être un projet d'affiche publicitaire. Elle rassemble avec humour et une grande maîtrise artistique l'identité de Bilbao faisant la synthèse entre une activité économique et industrielle dynamique symbolisée par la machine et l'homme en imperméable servant à protéger leur vêtement au second plan, et la campagne basque traditionnelle des deux fumeurs de pipe étonnés. En arrière-plan, on peut apercevoir le Conseil provincial et la «célèbre Horloge à quatre faces».

Cette horloge, avant d'être démantelée sur la Gran Vía de Bilbao, se trouvait à l'Arsenal de Bilbao. Elle a depuis été détruite. Les habitants de Bilbao se réunissaient devant cette horloge pour célébrer la nouvelle année.

Ainsi José Arrue a très clairement situé son œuvre, en représentant avec une grande maîtrise du trait et un choix audacieux des couleurs, cet endroit hautement symbolique pour les habitants de Bilbao.

Nous remercions Madame Natividad Arrue d'avoir confirmé l'authenticité de cette œuvre.



602



606



603



604



605



607

603. Angel CABANAS OTEIZA (1875-1964)

Réunion des Anciens

Lithographie en couleurs, éditée chez Laborde-Labayen à Tolosa
28 x 39 cm

80 / 120 €

604. Angel CABANAS OTEIZA (1875-1964)

L'Atelier

Huile sur toile signée en haut à gauche.
54 x 50 cm

1 500 / 2 000 €

605. Angel CABANAS OTEIZA (1875-1964)

Basque au parapluie sur un chemin

Aquarelle et fusain signé en bas à droite.
26 x 22,5 cm

700 / 800 €

606. Félix ARTETA Y ERRASTI (1890-1986)

Retour de Marché sous la neige

Huile sur panneau signée en bas à droite.
55 x 52 cm

(Déchirure au milieu à gauche)

1 500 / 1 800 €

607. Federico DE ECHEVARRIA (1911-2004)

Le Bouvier

Huile sur panneau signée en bas à gauche et datée (19)36.
39,5 x 29,5 cm

400 / 500 €

608. Pierre ALMES (1880-1944)

Salles-de-Béarn

Huile sur panneau signée en bas à gauche.
46 x 55 cm

150 / 200 €



611



612



613



614

609. Robert William JIVANOVITCH dit JIVA (1907-1974)

Sainte-Eugénie depuis le Port de Biarritz

Huile sur papier signée en bas à droite et située en bas à gauche.

37,5 x 29 cm

200 / 300 €

610. Robert William JIVANOVITCH dit JIVA (1907-1974)

Flamenco espagnol

Huile sur toile signée en bas à gauche et titrée au dos.

41 x 33 cm

400 / 600 €

611. Robert William JIVANOVITCH dit JIVA (1907-1974)

Soir à Bidarray

Huile sur panneau signée en bas à gauche et titrée au dos.

26,5 x 36 cm

200 / 300 €

612. Robert William JIVANOVITCH dit JIVA (1907-1974)

Le Pont au Pays Basque

Huile sur panneau signée en bas à droite.

20 x 25 cm

250 / 300 €

613. Robert William JIVANOVITCH dit JIVA (1907-1974)

La Fille aux Fleurs, Espagne

Huile sur toile signée en bas à droite et titrée au dos.

92 x 73 cm

800 / 1 200 €

614. Robert William JIVANOVITCH dit JIVA (1907-1974)

Le Pêcheur dans le port de Saint-Jean-de-Luz

Huile sur toile signée en bas à gauche et titrée au dos.

92 x 73 cm

1 500 / 2 000 €



609



610



615



620



616



617

617



621



618

615. Rodolphe CAILLAUX (1904-1989)

Port de Ciboure

Huile sur toile signée en bas à droite.
47 x 38 cm

800 / 1 200 €

616. Rodolphe CAILLAUX (1904-1989)

Calle sèche derrière le Port de Saint-Jean-de-Luz

Huile et crayons gras sur papier.
54 x 74 cm
(Encadré sans verre, légers accrocs)

500 / 800 €

617. Rodolphe CAILLAUX (1904-1989)

Réparation des mâts, Saint-Jean-de-Luz

Deux encres et aquarelles formant pendant, signées en haut à gauche, titrées et contresignées au dos.

À vue : 31 x 12 cm

200 / 300 €

618. Rodolphe CAILLAUX (1904-1989)

L'Église Basque

Huile sur toile signée en bas à droite.

26 x 34 cm

300 / 400 €

619. Rodolphe CAILLAUX (1904-1989)

Bouquet de fleurs

Huile sur toile signée en bas à droite.

35 x 27 cm

150 / 200 €

620. Rodolphe CAILLAUX (1904-1989)

Les Pêcheurs

Crayon gras et gouache sur papier, signée en haut à droite.

À vue : 73 x 53 cm

(Sous verre, légères piqûres d'humidité)

600 / 800 €

621. Claude URANDIA (1930-2021)

Le Pont Romain

Huile sur toile signée en bas à droite.

19 x 27 cm

300 / 400 €



622. Bernardino BIENABE ARTIA (1899-1987)

Couple Basque

Huile sur panneau signée en bas à droite.

70 x 50 cm

(Cadre doré)

500 / 800 €

623. Dante ANTONINI (1914-1985)

Place Louis XIV, Saint-Jean-de-Luz

Dessin aux crayons signé en bas à droite.

54 x 36 cm

(Sous verre)

150 / 250 €

624. Dante ANTONINI (1914-1985)

Marée basse à Sainte-Barbe, Saint-Jean-de-Luz

Feutre et aquarelle sur papier signé en bas à droite.

À vue : 21,5 x 30 cm

(Sous verre)

200 / 300 €

625. Pierre LABADIE dit PIER (1950-2019)

Maisons Basques dans les montagnes

Huile sur panneau signée en bas à gauche.

À vue : 15 x 21 cm

200 / 300 €

626. Martin-Laurent PARTARRIEU (né en 1946)

Le Bouvier

Huile sur toile signée en bas à droite.

81,5 x 101 cm

1 500 / 2 000 €



627. Joseph LAULIE (1928-2016)

L'Église de Bidart

Huile sur toile signée et datée 80 en bas à gauche.

27 x 41 cm

300 / 500 €

628. Joseph LAULIÉ (1928-2016)

Femme au balcon devant le Port

Huile sur toile signée en bas à gauche et datée (19)84.

83 x 40 cm

(Coulures, taches)

150 / 200 €



633



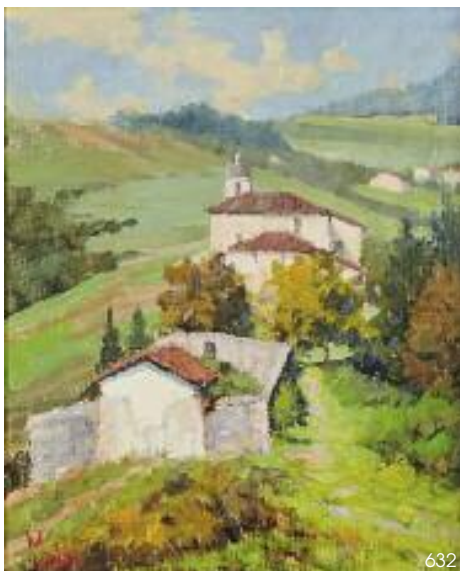
630



631



629



632

629. Martin LINDENAU (né en 1948)

À Biarritz, sur la plage

Huile sur toile signée en bas à droite et titrée au dos.
89 x 130 cm

2 500 / 3 000 €

630. Martin LINDENAU (né en 1948)

Biarritz, La Villa Belza

Huile sur toile signée en bas à droite et titrée au dos.
61,5 x 50 cm

800 / 1 200 €

631. Irkus ROBLES (né en 1937)

Hisdura, Le fermier Basque et ses poules

Huile sur toile signée en bas à droite et titrée au dos
65,5 x 54 cm

400 / 600 €

(Avec coupure du Journal Sud-Ouest du 26/09/2000, reproduit, et plaquette de l'exposition à Espelette)

632. Irkus ROBLES (XX^e siècle)

Les Fermes Basques dans la vallée

Huile sur toile signée en bas à gauche.
44 x 37 cm

300 / 400 €

633. Martin LINDENAU (né en 1948)

Jeux de Plage à Biarritz, Hôtel Bellevue

Huile sur toile signée en bas à gauche, titrée et tampon de l'artiste au dos.
90 x 130 cm

2 000 / 3 000 €



636



634



640



636



638

634. Albert PROUX (né en 1943)

Crépuscule sur Bayonne, 1979

Huile sur toile signée en bas à gauche, titrée, datée et contresignée au dos.
24 x 35 cm 200 / 300 €

635. Albert PROUX (né en 1943)

Fort de Socoa, montée de l'orage

Aquarelle signée en bas à droite et titrée et contresignée au dos.
(Rousseurs)
23 x 30,5 cm 100 / 150 €

636. Martin LINDENAU (né en 1948)

Saint-Jean-de-Luz, La Maison Louis XIV

Huile sur toile signée en bas à gauche et titrée au dos.
38,5 x 46,5 cm 800 / 1 200 €

637. Amaud SAEZ (1909-2003)

Picador à Cheval

Encre et pastel signé avec envoi en bas à droite.
43,5 x 32 cm 400 / 600 €

638. Hubert de WATRIGANT (né en 1954)

Le Zamalzain

Huile sur papier signée en bas à droite.
77 x 57 cm 2 500 / 3 000 €

639. Antonio URIÁ MONZON (1929-1996)

Enfants et Colombes

Huile et encre de chine sur papier signée en bas à gauche.
À vue : 33 x 23 cm 500 / 600 €

640. Antonio URIÁ MONZON (1929-1996)

Portrait de jeune femme au collier en or

Huile sur toile signée en bas à droite et datée au dos 1973.
90 x 70 cm 1 200 / 1 500 €



642



641

641. Iñigo ARREGI (né en 1954)

Relieve sin titulo

Encre et crayons sur papiers découpés et superposés, signé en bas à droite.

37 x 29,5 cm

2 500 / 2 800 €

642. Iñigo ARREGI (né en 1954)

Composition abstraite

Importante sculpture d'extérieur en cinq plaques d'acier corten découpées et assemblées.

Haut. 200 cm

Base en béton : Haut. 75 cm ; Larg. 100 cm ; Prof. 100 cm

20 000 / 30 000 €

Exposition :

-Exposition collective Jose Antonio SISTIAGA, Iñigo ARREGI et Jesus ECHEVARRIA, Villa Arnaga, Cambo-les-Bains, juin-octobre 2016, dans le cadre de l'année culturelle Donostia-San Sebastian 2016. Commissaire d'exposition Jean-François Larrañaga.

Pour toutes modalités de transport, nous nous tenons à votre disposition.

643. Iñigo ARREGI (né en 1954)

Soñando la Flor (Rêver la Fleur)

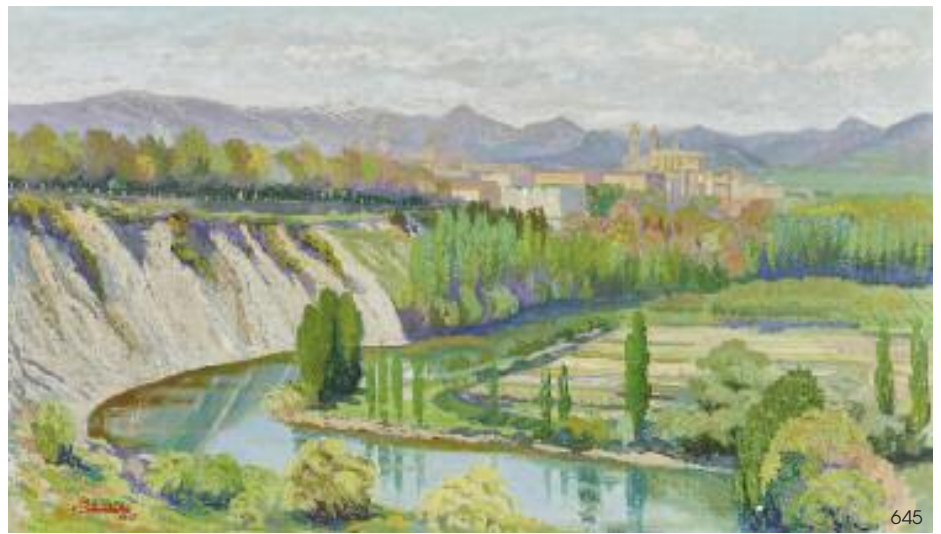
Acier corten patiné

Haut. 37 cm ; Larg. 25 cm ; Prof. 21 cm

2 500 / 2 800 €



643



644. Gilles OROZ (XX^e siècle)

La Ferme Basque aux cochons

Huile sur isorel signée en bas à gauche et datée (19)81.
65 x 50 cm

300 / 600 €

645. Salvador BEUNZA PEJENAU (1932-2003)

La Ripa de Beloso, Pamplona

Huile sur toile signée et datée 1965 en bas à gauche et titrée au dos
75 x 130 cm
(Très petits soulèvements)

400 / 600 €

646. Joaquin LOIDI (1940)

Plage de San Sébastian avec cabanes

Huile sur panneau signée en bas à droite
29 x 34 cm

300 / 350 €

647. Joaquin LOIDI (1940)

Plage de San Sébastian et baigneurs

Huile sur panneau signée en bas à droite.
29 x 34 cm

300 / 350 €

648. École Probablement ESPAGNOLE du XX^e siècle

Village d'Etcho, Espagne (?)

Huile sur toile signée en bas à gauche
50 x 61 cm

150 / 200 €

649. Pío SANTINI (1908-1986)

Les Danseurs espagnols

Huile sur toile signée en bas à droite
54 x 65 cm

350 / 500 €



650. Miguel EGUILUZ (né en 1934)

Village au Pays Basque

Huile sur panneau signée en bas à gauche.
20,5 x 26 cm

200 / 250 €

651. Gaston MOREAU (1885-?)

Le Pont San Miguel à Vera de Bidasoa (Navarre), Espagne

Huile sur toile titrée au dos et datée 1933
38 x 46 cm

300 / 400 €



656



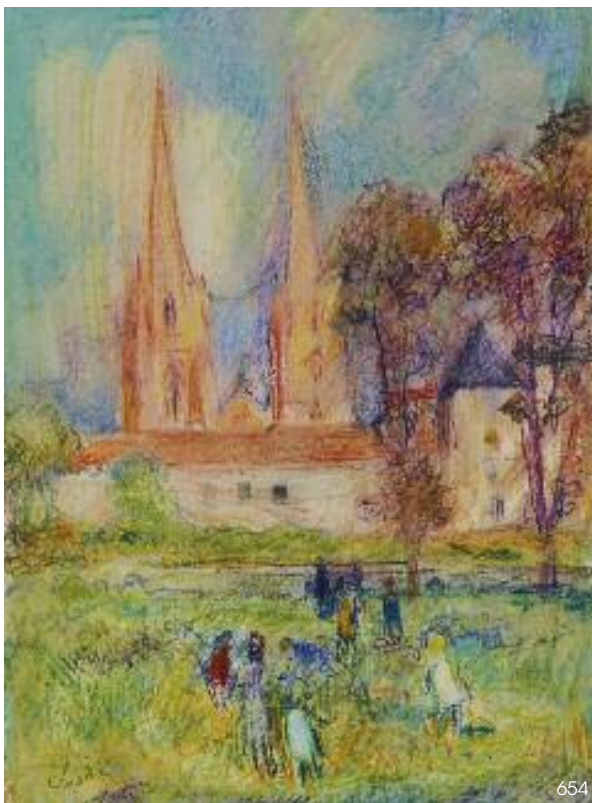
653



655



652



654

652. Arthur Raoul FAGÈS (1902-1984)

Entrée de la ville de Tolède

Fusain signé et daté 35 en bas à droite

À vue : 71 x 84 cm

200 / 300 €

653. Paul Émile COLIN (1867-1949)

L'Alhambra et la Sierra Nevada

Huile sur panneau signée et située en bas à gauche

46 x 54 cm

600 / 800 €

654. Henri SAADA (1906-1976)

Bayonne, Les Glacis, 1960

Pastel signé en bas à gauche, titré et daté au dos.

44,5 x 33 cm

200 / 300 €

655. Yvon MASSE (1892-1957)

Ferme Basque animée

Aquarelle signée en bas à droite.

26 x 35 cm

300 / 400 €

656. Hélène ELIZAGA (1896-1981)

Bidarray, Crêtes fruitières d'Iparla

Huile sur panneau signée en bas à droite.

33 x 41 cm

1 500 / 2 000 €



657. Philippe VEYRIN (1900-1962)
Village Basque
 Huile sur panneau signée en bas à droite.
 19 x 24 cm

400 / 600 €

658. Philippe VEYRIN (1900-1962)
La Rhune à Ainhoa
 Huile sur isorel signée en bas à gauche.
 54 x 73 cm

1 500 / 2 000 €

659. Nandor VAGH-WEINMANN (1897-1978)
Rue animée sous la neige
 Huile sur toile signée en bas à droite.
 33 x 41 cm

200 / 300 €

660. Nandor VAGH-WEINMANN (1897-1978)
Rue animée sous la neige
 Huile sur toile signée en bas à gauche.
 72,5 x 92 cm
 JOINT : CATALOGUE dédié par l'artiste, Paris, 1947.

400 / 600 €



662



664



664



661



663



665

661. René CHOQUET (1872-1958)

L'Abreuvoir

Huile sur carton fort signée en bas à droite, étiquette n°16 en bas à gauche, étiquette manuscrite au dos titrée et numérotée 16.

24 x 35 cm

1 500 / 2 000 €

662. René CHOQUET (1872-1958)

Demier rayon de Soleil sur Ascain

Huile sur carton fort signée en bas à droite, étiquette manuscrite au dos titrée.

46 x 55 cm

1 500 / 2 000 €

663. René CHOQUET (1875 - 1939)

Calèche et Bouvier devant Ascain

Huile sur panneau ovale signée en bas à droite.

23 x 36 cm

2 000 / 3 000 €

664. École BASQUE du début du XX^e siècle

Vues de Guéthary

Deux pastels formant pendant, signés 'ROY' (?), situés et datés 'Mars 1910' (?) en bas à gauche.

10 x 28 cm

(Rousseurs sur l'un)

150 / 200 €

665. Marie LOUGUININE-WOLKONSKY (1875-1960)

Fronton à Ascain

Huile sur toile signée en bas à gauche.

38 x 46 cm

300 / 500 €

666. DANGLADE (XX^e siècle)

Don Quichotte de la Mancha

Aquarelle, gouache et crayon gras signé en bas à droite.

À vue : 63 x 49 cm

(Rousseurs et taches)

30 / 50 €



672



673



667



669



668



670

667. Louis FLOUTIER (1882-1936)

Le Fandango

Pochoir signé en bas à droite
23 x 61 cm

400 / 600 €

668. Louis FLOUTIER (1882-1936)

Les Joueurs de Pelote Basque

Pochoir signé en bas à droite
24 x 64 cm
(Légères rousseurs et petit trou en haut à droite)

400 / 600 €

669. Louis FLOUTIER (1882-1936)

Berger devant la maison Basque

Pochoir signé dans la planche
23 x 57 cm

400 / 600 €

670. Louis FLOUTIER (1882-1936)

Les Joueurs de quilles

Pochoir sur papier chiffon gris, signé dans la planche
24,5 x 64,5 cm

400 / 600 €

671. Louis FLOUTIER (1882-1936)

L'Attelage, bouvier et femme sur son âne

Pochoir sur papier chiffon gris, signé dans la planche en bas à droite
24 x 60 cm

400 / 600 €



671

672. Louis FLOUTIER (1882-1936)

Maitena

Pochoir sur papier brun, signé
La feuille 38 x 31,5 cm ; Diam. 24,5 cm
(Sans cadre, petite déchirure au milieu à gauche) 500 / 600 €
Modèle référencé au n° 25 du catalogue raisonné de Madame Mary-Anne Prunet.

673. Louis FLOUTIER (1882-1936)

Ferme Hiribarruna à Ibaron, Saint-Pée-sur-Nivelle.

Huile sur panneau signée en bas à droite.
47 x 65 cm 3 500 / 4 000 €
Inscrit au n° 579 du catalogue raisonné de l'artiste de Madame Mary-Anne Prunet.



- 674. Louis FLOUTIER (1882-1936)**
Les Bouviers sur la plage, ramasseurs de goémon
 Huile sur toile signée en bas à droite
 65 x 100 cm 8 000 / 10 000 €
 Sera référencé au catalogue raisonné de l'artiste de Madame Mary-Anne Prunet
- 675. Louis FLOUTIER (1882-1936)**
Les Joueurs de quilles
 Pochoir signé en bas à droite
 22,5 x 61 cm 400 / 600 €

- 676. D'après Louis FLOUTIER (1882-1936)**
Devant la croix blanche, Ciboure
 Lithographie signée en bas à droite dans la planche.
 24 x 32 cm
 (Encadrée sous verre) 100 / 150 €
- 677. École probablement BASQUE vers 1910**
Retour des Champs
 Huile sur panneau, probablement esquisse pour un projet de décor.
 22 x 33 cm 250 / 300 €
- 678. École BASQUE du XX^e siècle**
Quatre Hommes en tenue de fête Basque
 Huile sur toile signée en bas à droite.
 50 x 61 cm 1 000 / 1 500 €



679



680

679. Georges BERGÈS (1870-1935)

La Roseraie de la Villa Triana, maison de l'artiste à Anglet

Huile sur panneau

46 x 55 cm

1 500 / 2 000 €

En 1910, Georges Bergès demande à son ami architecte Joseph Cazalis de réaliser à Anglet la maison qu'il a imaginée. Elle est flanquée d'un très grand atelier d'artiste lumineux au milieu d'un jardin paysagé. Il fait appel aux frères Gelos pour mettre en forme ce jardin d'inspiration andalouse. La grande roseraie offre une perspective structurante et inspirante, propice à la peinture.

Nous remercions Madame Béatrice Prieur, Docteur en Histoire de l'Art et Expert, d'avoir pu identifier le sujet de cette œuvre.

680. Georges BERGÈS (1870-1935)

Maison et jardin à l'Espagnol

Huile sur carton fort signée en bas à gauche

46,5 x 55 cm

1 500 / 2 000 €

681. Jean-Roger SOURGEN (1883-1978)

Nuages sur un lac landais

Huile sur toile signée et datée 1938 en bas à droite.

54 x 73 cm

8 000 / 10 000 €

682. Jean-Roger SOURGEN (1883-1978)

Pins en gemmage

Huile sur toile signée en bas à gauche.

60 x 92 cm

3 000 / 5 000 €

683. A. SOURIGUES (XXe siècle)

Ferme Landaise derrière les arbres

Huile sur toile signée en bas à droite.

50,5 x 65 cm

(Soulèvements et manques)

150 / 200 €



681



682



687



688

684. COFFRE rectangulaire en chêne à plateau abattant, la façade richement sculptée de rosaces et rinceaux. Serrure en fer à morillon.
Pays Basque, fin XVIII^e siècle - début XIX^e siècle
Haut. 60 cm ; Larg. 149 cm ; Prof. 53 cm 250 / 300 €

685. SANTIAGO PELAYO, Tailleur à Madrid
COSTUME DE TORERO en soie noire brodée de perles et fils dorés comprenant une veste, une cape, deux boléros et deux pantalons.
Milieu du XX^e siècle 600 / 800 €

686. Magnificas Corridos de Toros San Sebastian, agosto 1894
Affiche originale lithographiée en couleurs, atelier Romillo Fuentes à Madrid.
108 x 58 cm
(Entoilée, petites pliures, légers manques en bas au centre) 600 / 800 €

687. SARREGUEMINES - Service RAMUNTCHO, modèle créé par Jean-Baptiste LAFFARGUE
PARTIE DE SERVICE en faïence fine à décor imprimé de villages basques comprenant, 30 pièces : 1 grand plat rond Cambo (34 cm) (fêle sous le talon), 9 assiettes plates, 1 assiette creuse, 1 assiette à entrée, 9 assiettes à dessert, 5 soucoupes et 4 sous-tasses (sans paysage) 600 / 800 €

688. Édouard CAZAUX (1889-1974) pour le Royal Tea à Biarritz
TABLE BASSE rectangulaire en chêne clair, le plateau à 18 carreaux de faïence émaillée dans les tons roses et un carreau aux armes de Biscaye avec l'Arbre de Guernica.
Haut. 50 cm ; Larg. 110 cm ; Prof. 65 cm 300 / 500 €



686



685



685



685



685



689



698



691

689. DIGOIN - SARREGUEMINES et DIVERS

PARTIE DE SERVICE DE TABLE modèle "Béarn" en faïence émaillée comprenant 97 pièces, soit : 14 assiettes creuses, 7 assiettes creuses, 11 assiettes plates, 3 assiettes à dessert, 2 plats ronds, 2 soupières couvertes, 1 soupière couverte à deux anses, 1 saladier, 2 plats creux, partie de service à thé café comprenant : deux théières couvertes, cafetière couverte, 1 pot à lait, 1 pot à sucre (éclats), partie de service à thé et 2 verseuses, 5 tasses et 5 sous-tasses, 15 sous-tasses et 15 tasses à café, 1 bol, 3 verseuses, 1 aiguière et son bassin et 1 coupelle ronde à pans coupés (éclats)

JOINT : **NAPPE** en cotonnade modèle "Bearn" (traces d'usage)
140 x 212 cm 500 / 800 €

690. SARREGUEMINES

BROC ET BASSIN en faïence blanche modèle "Béarn". Signés sous la base.
Haut. 28 cm ; Diam. 22 cm 80 / 120 €

691. SUITE DE SEPT BOÎTES couvertes en faïence émaillée, modèle "Béarn" de tailles décroissantes : farine, café, thé, épice.
(Manque un couvercle et un couvercle rapporté) 100 / 120 €

692. DIX VERSEUSES de tailles différentes en faïence modèle "Béarn". Signées.
Haut. 9 cm ; Haut. 21 cm
(Fêle, éclats) 250 / 350 €

693. MAQUETTE DE THONIER de Saint-Jean-de-Luz, Le "Saint Héliène"
Long. 50 cm 120 / 180 €

694. HARPON pour la chasse aux mammifères marins.
Fer et bois tressé de cordes bleues.
XIX^e siècle.
Long. 52 et 175 cm 150 / 200 €

Les Basques ont été les premiers en Occident à faire de la chasse à la baleine une pêche industrielle qui a commencé originellement dans le Golfe de Gascogne.

695. SUSPEND en bronze moulé articulé en forme de croix, représentant un soldat tenant un sabre et un masque dans l'autre main, encadré par des oiseaux, et divers motifs de roues en chute.
XIX^e siècle.
Haut. 49 cm 80 / 120 €

696. PEGARRA en cuivre à une anse.
Haut. 34 cm ; Diam. 32 cm
(Restaurations) 40 / 60 €

697. PLATEAU en bois rectangulaire à deux anses, avec panneau sculpté d'un *joueur de pelote à main nue* daté 1937 sur le fronton, et rosaces dans les écoinçons.
31 x 54 cm 100 / 150 €

698. DEUX FIGURINES en tissu et composition représentant des *Basques joueurs de txistu et tambour*, sur socles en noyer.
Vers 1920.
Haut. 23 cm 80 / 120 €



694



700

699. DOCZY pour Jean NEUHAUS SA

Louis XIV au traité des Pyrénées - Béhobie (1659), 1966.
 PLAQUE en tôle repoussée et émaillée, titrée et numérotée 968/1000
 27 x 40 cm 150 / 200 €

700. Armand CAZAUX (1895-1982) à Biarritz

TABLE BASSE rectangulaire à plateau en carreaux de faïence dont certains émaillés à décor de bateaux et animaux marins, piétement en chêne en console.
 Vers 1950
 Haut. 44 cm ; Larg. 118 cm ; Prof. 58 cm
 (Petits éclats) 300 / 500 €
Nous remercions la maison Cazaux à Biarritz qui nous a confirmé l'attribution.

701. CIBOURE - Période VILOTTE

PETITE VERSEUSE à rare décor "Alsace, Mirabelle" en grès émaillé à décor d'un nid de cigogne et tampon sous la base.
 Haut. 10 cm
 JOINT : **DEUX PETITS VERRES** à liqueur. Signés.
 (Accidents) 50 / 100 €

702. CIBOURE - Période FISCHER

DEUX PETITS VASES en grès émaillé à décor d'un berger assis pour l'un signé David. (Haut. 12 cm) et l'autre boule à décor d'une porteuse d'eau signé R. Le Corrone (Haut. 10 cm) 200 / 300 €

703. CIBOURE - Période FISCHER

DEUX VERSEUSES et UNE TASSE en grès émaillé à décor d'un berger Basque et bouvier, signés M. David, Olano, R. Le Corrone.
 Haut. 11 cm ; 10 cm ; 9 cm 250 / 300 €

704. CIBOURE - Période FISCHER

DEUX PETITS VASES ovoïde en grès émaillé à décor d'une femme à la fontaine et d'un buveur d'eau.
 l'un signé Le Corrone, l'autre Moreau.
 (Haut. 9 cm - Haut. 9 cm) 150 / 200 €

705. CIBOURE - Période FISCHER

PETIT VASE BOULE en grès émaillé à décor de femme à la fontaine signé Ordoqui. (Haut. 10 cm) 120 / 200 €

706. CIBOURE - Période FISCHER

PETIT VASE BOULE en grès émaillé à décor rayonnant d'un Basque et sa femme sur un âne.
 Signé sous la base R. Le Corrone.
 Haut. 14 cm 120 / 200 €

707. CIBOURE - Période FISCHER

QUATRE ASSIETTES en grès émaillé à décor de Basques et Basquaises devant la ferme.
 Signées Le Corrone.
 Diam. 18,5 cm 200 / 400 €

708. CIBOURE - Période FISCHER

PARTIE DE SERVICE à thé en grès émaillé à décor de danseurs basques, berger et maisons Basques, comprenant :
 - 3 tasses, tampon RF Ciboure,
 - 2 théières de tailles différentes, Le Corrone (Haut. 14 cm)
 - Pot à lait signé Grillard (Haut. 11 cm)
 (Fêle) 150 / 200 €

709. CIBOURE - Période FISCHER

PETITE CHEVRETTE en grès émaillé à décor d'un couple de bouviers devant la ferme Basque. Signé Garcia.
 Haut. 13 cm 80 / 120 €

710. CIBOURE - Période FISCHER

PICHET en grès émaillé à décor de femme à la fontaine signé Garcia et tampon VE.
 Haut. 18 cm 150 / 200 €

711. CIBOURE - Période FISCHER

TROIS PIÈCES en grès à décor de ferme basque et moutons comprenant : un pichet signé R. Laborde, une verseuse signée Moreau, et un pot à lait signé Fischer.
 Haut. 16 cm ; Haut. 8 cm ; Haut. 10 cm 80 / 120 €

712. CIBOURE - Période FISCHER

SERVICE À IZARRA en grès émaillé polychrome comprenant une BOUTEILLE et son bouchon à décor tournant d'une basque devant la ferme, signée B. Berne sous la base et HUIT PETITS GODETS à décor d'Amatxi et Aitaxi.
 Haut. (bouteille) : 21 cm. Haut. (godet) : 4 cm. 100 / 200 €

713. CIBOURE - Période FISCHER

VERSEUSE en grès émaillé à décor floral bleu signée Moreau.
 Haut. 18 cm 50 / 80 €

714. CIBOURE - Période FISCHER

VERSEUSE en grès émaillé brun modèle "Arroka", pièce unique.
 Haut. 18 cm 40 / 80 €

715. CAZALAS

VASE tulipe et PICHET en grès émaillé à décor en grisaille d'un chemin de montagne et profil de Basque, et filets bruns, signés.
 Haut. 18,5 et 15 cm 50 / 80 €

716. CAZALAS

SERVICE À THÉ-CAFÉ en faïence émaillée crème à décor de basques, comprenant : 1 grande verseuse, 1 sucrier, 1 pot à lait, 12 tasses et 12 sous-tasses
 Signés Cazalaz et Paul JLD. 200 / 400 €



699



681 détail

CONDITIONS DE VENTE

CONDITIONS GÉNÉRALES

1. Les estimations indiquées au catalogue sont données à titre indicatif.
2. Les dimensions, poids, couleurs de reproduction et informations concernant l'état sont fournis à titre indicatif et non contractuel. L'exposition aura permis de vérifier les objets et leur état. Aucune réclamation concernant ces informations ne sera admise après la vente. Cependant, les commissaires-priseurs garantissent l'authenticité des objets qui sont proposés.
3. La vente se déroule dans l'ordre des numéros du catalogue. Le commissaire-priseur se réserve toutefois le droit de retirer, ajouter, diviser ou regrouper des lots.
4. La vente se déroule aux enchères publiques. Le plus offrant et dernier enchérisseur sera déclaré adjudicataire. Il aura l'obligation de communiquer noms et adresse au commissaire-priseur, ainsi qu'une pièce d'identité.
5. En cas de double enchère au moment de l'adjudication effectivement constatée par le commissaire-priseur, l'objet sera remis en vente au prix proposé par les enchérisseurs et tout le public pourra enchérir à nouveau.
6. À défaut de paiement par l'adjudicataire, l'objet pourra être remis en adjudication sur folle enchère, immédiatement ou à la première demande. L'adjudicataire défaillant pourra être tenu de payer la différence du prix finalement obtenu.
7. Dès l'adjudication prononcée, les objets sont sous l'entière responsabilité de l'adjudicataire. Il est conseillé à l'adjudicataire de procéder à l'enlèvement de ses lots dans les meilleurs délais afin d'éviter des frais de maintenance ou de stockage, qui demeurent à sa charge.

PAIEMENT

8. La vente se déroule en euros et s'effectue expressément au comptant. La délivrance des objets pourra être suspendue jusqu'à l'entier paiement du prix, commissions, frais et taxes éventuelles inclus.
9. L'acheteur paiera à la maison de vente **Côte Basque Enchères sarl** en sus du prix d'adjudication ou prix marteau, une commission de 24 % TTC.
10. Les lots précédés d'un ° sont assujettis à la TVA de 20 %. Les enchères seront prononcées TVA incluse. La facture d'achat des professionnels pourra faire ressortir la TVA, sur présentation d'un justificatif Kbis et d'un numéro de TVA intracommunautaire.
- 10°. Les lots précédés d'un * sont vendus sur ordonnance de justice. Ils figureront au procès-verbal de l'étude de M^e Florence CABARROUY-LELIEVRE et sont soumis à des frais judiciaires réduits, soit une commission pour les acheteurs de 11,90 % HT (14,28 % TTC).
11. Le paiement peut s'effectuer :
 - en espèces dans la limite des obligations légales (1 000 € pour les particuliers ou professionnels français et 15 000 € pour les non-résidents accompagnés d'un justificatif de domiciliation),
 - par carte bancaire, sauf American Express,
 - par virement bancaire, (tout frais bancaire étant à la charge de l'acquéreur)
 - par chèque accompagné de deux pièces d'identité,
 - Aucun chèque étranger ne sera accepté

12. En cas de paiement par chèque non certifié ou par virement, la délivrance de l'objet pourra être différée jusqu'à l'encaissement.
13. **Côte Basque Enchères** est adhérent au Registre central de prévention des impayés des Commissaires-priseurs auprès duquel les incidents de paiement sont susceptibles d'inscription. Les droits d'accès, de rectification et d'opposition pour motif légitime sont à exercer par le débiteur concerné auprès du **Symev**, 15 rue Freycinet 75016 Paris.

ORDRES D'ACHATS

14. Les commissaires-priseurs se chargent d'exécuter gracieusement les ordres d'achats fermes qui leur sont confiés en particulier pour les amateurs ne pouvant assister à la vente.
15. Les enchères téléphoniques sont acceptées UNIQUEMENT pour les lots dont l'estimation basse est supérieure à 200 €. Le client qui fera la demande d'enchères par téléphone sera réputé acquéreur de l'objet au moins à l'estimation basse.
16. Tout ordre d'achat, demande d'enchères par téléphone ou inscription sur le live devra être transmis au plus tard la veille de la vente, accompagné des noms, adresses complètes, pièce d'identité, coordonnées téléphoniques et coordonnées bancaires SWIFT ou RIB. En l'absence d'une de ses informations, les commissaires-priseurs se réservent la possibilité de ne pas prendre en compte la demande.
17. Les demandes d'enchères par téléphone, les ordres d'achats et les enchères en **live** sont une facilité et un service rendu gratuitement par les commissaires-priseurs qui ne sauraient être tenu pour responsable de leur mauvaise exécution ou de problème technique.

EXPORTATION

18. Les acheteurs souhaitant exporter leurs achats devront le faire savoir au plus tard le jour de la vente. Ils pourront récupérer la TVA sur les honoraires d'achat à la condition de présenter un justificatif de douane en bonne et due forme, dans lequel le nom de la maison de vente soit mentionné en tant qu'exportateur.
19. La récupération de la TVA se fera sur remboursement exclusivement, après paiement du bordereau dans un premier temps puis présentation des justificatifs d'exportation nécessaires dans un second temps.

TRANSPORT ET GARDE-MEUBLE

20. La Maison de ventes **Côte Basque Enchères** se tient à votre disposition pour vous conseiller et vous aider à organiser le gardiennage et l'expédition de vos biens partout en France et à l'étranger. Les acheteurs peuvent également organiser eux-mêmes l'acheminement avec leurs transporteurs. Le transport, l'emballage et le gardiennage des biens après la vente sont à la charge de l'acheteur. La maison de ventes **Côte Basque Enchères sarl** décline toute responsabilité une fois l'adjudication prononcée, notamment dans le transport, et peut refuser d'expédier des objets trop fragiles.
21. Les objets vendus sont conservés gracieusement deux semaines après la vente. Au-delà de ce délai, des frais de gardiennage et/ou de garde-meuble pourront être perçus par jour et par lot.
22. Le fait de participer à la vente entraîne obligatoirement l'acceptation de ces conditions.

BNP Paribas Saint Jean de Luz (00382)
RIB : 30004 00382 00010090135 44
IBAN : FR76 3000 4003 8200 0100 9013 544
BIC : BNPAFRPPBAY

côte basque ENCHÈRES

Lelièvre-Cabarrouy Commissaires-Priseurs

- VENDREDI 6 AOÛT 2021 : BIJOUX ET MODE (EN SALLE ET EN LIVE)**
 SAMEDI 7 AOÛT 2021 : XX^e SIÈCLE - CARRÉ XXI^e - RÉGIONALISME (EN SALLE ET EN LIVE)

Par E-mail : contact@cotebasqueencheres.com
 au plus tard la veille de la vente. Merci de vous assurer de sa bonne réception

This form must be signed and received no later than one day before the said auction sale date. Please make sure that your bid form has been received

Nom Last name _____ Prénom First name _____
 Adresse Adress _____
 Ville Town _____ Code postal Postal code _____
 Téléphone 1 _____ Fax _____
 Téléphone 2 _____ E-mail _____

LOT N° <small>LOT</small>	DESCRIPTION DU LOT <small>LOT DESCRIPTION</small>	LIMITE EN € HORS FRAIS <small>Maximum bid (Do not include premium and taxes)</small>

• POUR ÉVITER LES ERREURS ET LES ABUS, AUCUNE DEMANDE D'ENCHÈRES TÉLÉPHONIQUES
 NE SERA ACCEPTÉE POUR LES LOTS DONT L'ESTIMATION MINIMUM EST INFÉRIEURE À 200 €, UN ORDRE FERME SERA CEPENDANT ACCEPTÉ
 • LES ENCHÉRISSEURS PAR TÉLÉPHONE SERONT RÉPUTÉS ACQUÉREURS AU MINIMUM À L'ESTIMATION BASSE

- Les ordres d'achats ne seront pris en compte que si le présent formulaire est correctement rempli et joint d'une copie de votre pièce d'identité recto-verso et de votre RIB ou d'un chèque. *Bids will only be accepted if the present form is filled properly, and a passport copy and your bank references are joined.*
- Les ordres d'achats sont une facilité pour les clients, les Commissaires-Priseurs ne sont pas responsables d'avoir manqué d'exécuter un ordre par erreur ou pour toute autre cause comme le mauvais fonctionnement d'une ligne téléphonique par exemple. *Absentee order bids are a way to ease the bidders therefore under any circumstance auctioneers are made responsible of missing a bid such as busy lines.*
- Les adjudicataires seront contactés par courrier, fax ou email selon les coordonnées fournies dès le lendemain de la vente et devront faire parvenir leur règlement par retour. *Successful bidders will be notified the following day of the auction by regular mail, fax or email regarding the information we have. Payment is expected right after notifications arrive.*

Après avoir pris connaissance des conditions de vente décrites dans le catalogue, je déclare les accepter et vous prie d'acquiescer pour mon compte personnel, aux limites indiquées en euros, les lots que j'ai désignés ci-dessus. (Les limites ne comprenant pas les frais de vente). *I have read the conditions of sales and the buyer guideline, printed in the catalogue and agree to abide by them. I grant you permission to purchase on my behalf the following items within the limits indicated in euros. These limits do not include buyer's premium and taxes.*

Date _____ Signature obligatoire Required signature :

www.cotebasqueencheres.com

8, rue Dominique Larréa - ZA Layatz - 64500 SAINT-JEAN-DE-LUZ - Tél + 33 (0)5 59 23 38 53 - OVV 032-2013
contact@cotebasqueencheres.com

Vous ne pouvez pas vous déplacer ? Un lot vous intéresse ?

En plus du catalogue sur Internet et des photos disponibles, le commissaire-priseur est à votre écoute pour vous renseigner sur les objets, leurs états ou les modalités d'expédition. Il peut vous communiquer par email des photos complémentaires.

Vous ne pouvez pas être présent le jour de la vente ? Enchérissez depuis chez vous !

- Par ordre d'achat fixe

Donnez votre enchère maximale au commissaire-priseur, qui se chargera de l'exécuter pour votre compte au moment du passage du lot.

- Par téléphone

Le commissaire-priseur vous téléphonera au moment du passage de votre lot et vous pourrez enchérir avec lui par téléphone.

- En //ve sur votre ordinateur

Inscrivez-vous avant 12h le jour de la vente, suivez et enchérissez directement depuis votre ordinateur, sur www.drouotdigital.com. Pensez à ouvrir un compte à l'avance !

Et ceci, pour toutes nos ventes !



CALENDRIER 2ND SEMESTRE 2021

Clôture des catalogues 1 mois et demi avant les ventes

Vendredi 1^{er} octobre
**MOBILIER, TABLEAUX
& OBJETS D'ART**

Vendredi 19 novembre
**ART RUSSE
& SOUVENIRS HISTORIQUES**

Lundi 4 octobre
**VINS
(Online)**

Lundi 22 novembre
**LIVRES - JOUETS - ASIE
(Online)**

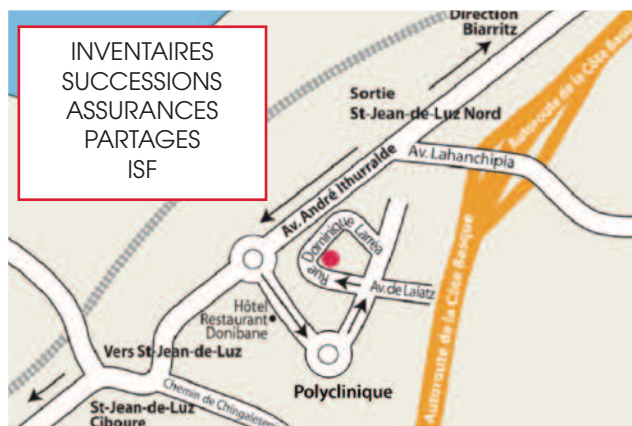
Vendredi 29 octobre
**MOBILIER, TABLEAUX
& OBJETS D'ART**

Vendredi 3 décembre
**BIJOUX
& MODE**

Samedi 30 octobre
**ARTS BASQUE
& LANDAIS**

Samedi 4 décembre
**ARTS DE LA TABLE
& OBJETS D'ART**

OFFICE JUDICIAIRE
BUREAU À CAPBRETON-HOSSEGOR
sur rendez-vous
Résidence La Régate, 35 av M^{re} Leclerc
40130 CAPBRETON
Tél : 05 59 23 38 53



**JOURNÉES
D'EXPERTISES GRATUITES**
Tous les mardis
sur rendez-vous
de 10h à 12h et de 14h à 18h
en nos bureaux

SAINT-JEAN-DE-LUZ
8, rue Dominique-Larréa
Z.A. Layatz - 64500 SAINT-JEAN-DE-LUZ

www.cotebasqueencheres.com
contact@cotebasqueencheres.com
+33 (0)5 59 23 38 53

BUREAU DE PARIS
Groupe Rougemont
3, cité Rougemont - 75009 PARIS



côte basque
ENCHERES
Lelièvre-Cabarrouy Commissaires-Priseurs

www.cotebasqueencheres.com

8, rue Dominique Larréa - ZA Layatz - 64500 SAINT-JEAN-DE-LUZ - Tél +33 (0)5 59 23 38 53 - Agrément 032-2013
contact@cotebasqueencheres.com