

# côte basque ENCHERES

Lelièvre-Cabarrouy Commissaires-Priseurs



**SAMEDI 18 JUIN 2022**

Du château de Joantho – Souvenirs du Général Manèque  
et à divers

**SAINT-JEAN-DE-LUZ**



**VENTE DE PRESTIGE**  
**SAMEDI 18 JUIN À 14H**  
*En salle et en Live*  
**Du château de Joantho**  
**Souvenirs du général Manèque**  
**et à divers**

Tableaux Anciens et Modernes  
Mobilier du XVIII<sup>e</sup> au XX<sup>e</sup> siècle  
Souvenirs Historiques  
Photographie  
Objets de Vitrine  
Arts de la Table  
Orfèvrerie

*Lots 1 à 299*

**DROUOT.com**  
Live

Frais de vente volontaire : 24 % TTC  
(Commission Drouot Live 1,8 % TTC en sus)

**VENTE AUX ENCHÈRES PUBLIQUES**  
**SAINT-JEAN-DE-LUZ**

8, rue Dominique Larréa - ZA Layatz - 64500 SAINT-JEAN-DE-LUZ  
Tél +33 (0)5 59 23 38 53 - contact@cotebasqueencheres.com

Catalogue en ligne sur [www.cotebasqueencheres.com](http://www.cotebasqueencheres.com)

**EXPOSITIONS PUBLIQUES**

Jeudi 16 juin de 10h à 12h30 et de 14h à 18h  
Vendredi 17 juin de 10h à 12h30 et de 14h à 18h  
Samedi 18 juin de 9h30 à 11h

**EXPERTS**

**TABLEAUX ANCIENS**  
Cabinet **TURQUIN-STÉPHANE PINTA**  
Tél : +33 (0)1 47 03 48 78  
stephane.pinta@turquin.fr  
Lot 49

**TABLEAUX ANCIENS**  
**René MILLET**  
Tél : +33(0)1 44 51 05 90  
expert@rmillet.net  
Lot 48

**ART RUSSE**  
**Maxime CHARRON**  
Tél : +33(0)6 50 00 65 51  
expert@maxime-charron.com  
Lot 10



44 détail

**COMMISSAIRES-PRISEURS HABILITÉS**  
Florence CABARROUY-LELIÈVRE  
Arnaud LELIÈVRE

# SAMEDI 18 JUIN À 14H



**1. D'après REMBRANDT HARMENSZ VAN RIJN (1606-1669)**

*La Descente de Croix, 2<sup>e</sup> état*  
Eau-forte sur papier paginé.  
52 x 40,3 cm

100 / 200 €

**2. D'après Jules VERNET (1781-1843)**

Deux gravures en noir de L.J. Cathelin,  
*Le Matin pour l'une et La Nuit pour l'autre.*  
47 x 59 cm  
(Sous-verre, importantes piqûres, légères pliures, cadre en bois doré)

100 / 200 €

**3. Pietro William TOMKINS (1760-1840)**

*Zilia au temple du soleil*  
Aquatinte en couleurs à vue ovale.  
30 x 25 cm  
(Sous verre, piqûres)

100 / 200 €

**4. École ESPAGNOLE vers 1600**

*La Mise en tombeau*  
Huile sur panneau.  
48,5 x 29 cm  
(Probablement ancien élément de tabernacle)

350 / 450 €

**5. École ESPAGNOLE du début du XVIII<sup>e</sup> siècle**

*L'Annonciation*  
Huile sur cuivre.  
39 x 30,5 cm

500 / 600 €

**6. École ITALIENNE du XVIII<sup>e</sup> siècle**

*Christ en croix, sur fond de château Saint-Ange*  
Huile sur toile.  
61 x 51 cm

(Dans un cadre en bois doré, restaurations, rentoilage, manques à la peinture et déchirures)

120 / 150 €

**7. École du XVIII<sup>e</sup> siècle**

*La fileuse*  
Huile sur toile.  
19 x 16 cm

200 / 300 €

**8. Suiveur de ROSA DA TIVOLI (c.1655-1706)**

*Bergers et troupeaux*  
Paire d'huiles sur toile.  
49 x 64 cm  
(Rentoilées)

1 000 / 1 500 €

**9. École RUSSE de la fin du XIX<sup>e</sup> - début du XX<sup>e</sup> siècle**

*Vierge à l'Enfant dans une bordure avec quatre Saints personnages.*  
Icône  
31 x 26 cm  
(Éclats et manques)

100 / 200 €



10



12

**10. ICÔNE DE LA RÉSSURRECTION DU CHRIST (Pâques),**

flanquée des Saints Dimitri et Mélanie.  
*Tempéra* sur fond d'or sur bois.  
 Russie occidentale, peuple Lipovène, début du XIX<sup>e</sup> siècle.  
 34,5 x 29 cm  
 (Sous verre, dans un cadre en bois doré, craquelures, soulèvements et manques) 400 / 600 €  
 Expert : Maxime CHARRON +33(0)6 50 00 65 51 - expert@maxime-charron.com

**11. TRIPTYQUE** en émail polychrome sur plaque de cuivre, représentant la scène de l'Annonciation flanquée de Saints personnages, dans un encadrement en bois sculpté et doré néo-gothique à deux vantaux.  
 XIX<sup>e</sup> siècle, style Haute-Époque  
 Plaque centrale : 14,5 x 11 cm  
 Haut. 34,5 cm ; Larg. totale : 27 cm 300 / 500 €

**12. École Espagnole du XVIII<sup>e</sup> siècle**  
*Ange sur des nuées*  
 Bois sculpté en ronde bosse.  
 Haut. 57 cm  
 (Manque les ailes) 300 / 400 €

**13. PANNEAU** en bois sculpté en haut-relief représentant l'Assomption.  
 Style XVII<sup>e</sup>, XIX<sup>e</sup> siècle  
 52 x 51 cm  
 (Petits accidents et manques) 200 / 300 €



11



15

**14. SAINTE** en prière reposant sur trois masques d'angelots en bois sculpté en ronde bosse, polychrome et doré.  
 XIX<sup>e</sup> siècle.  
 Haut. 59 cm 180 / 220 €

**15. SAINT JEAN-BAPTISTE** en bois sculpté.  
 XVIII<sup>e</sup> siècle.  
 Haut. 65 cm  
 (Anciennement polychrome, l'agneau restauré en terre cuite, manques) 250 / 300 €

**16. SAINT PERSONNAGE AVEC ENFANT JÉSUS**  
 Bois sculpté en ronde-bosse, avec traces de polychromie.  
 Travail provincial du XVII<sup>e</sup>-XVIII<sup>e</sup> siècle.  
 Haut. 68 cm  
 (Manques et usures du temps) 250 / 300 €

**17. SAINT PERSONNAGE** dans des nuées.  
 Buis sculpté.  
 Début du XVIII<sup>e</sup> siècle  
 Haut. 23 cm 100 / 120 €

**18. SPECTACULAIRE CHRIST** en ivoire sculpté, la tête avec couronne d'épines tournée vers le sol, pérysonium noué sur sa droite, pieds superposés, avec belle croix en ébène incrusté de filets d'ivoire et terminée par des motifs feuillagés en ivoire sculpté.  
 École Française du XIX<sup>e</sup> siècle.  
 Croix : 81 x 49 cm  
 Christ : 46 x 39 cm  
 Poids brut total : 2,7 kg  
 Bel état 1 500 / 2 000 €  
 Le CIC FR2206400022-K en date du 11/05/2022 sera remis à l'acquéreur. Pour toute exportation en dehors de l'Union Européenne, les démarches sont à la charge de l'acquéreur.



18



17



19



27



24



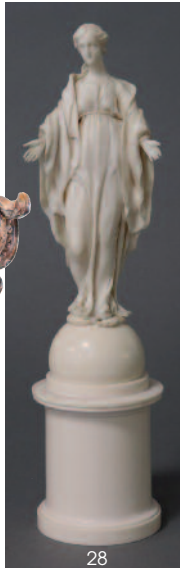
22



25



23



28

- 19. TABLE A ÉCRIRE** rectangulaire en bois fruitier, ouvrant à un tiroir en ceinture à décor de filets en intarsia, pieds balustres réunis par une entretoise en X surmontée d'une toupie, plateau à décor de losanges en instarsia dans les angles.  
Époque Louis XIV.  
Haut. 78 cm ; Larg. 104 cm ; Prof. 59 cm 500 / 600 €
- 20. PENDULE lanterne ou capucine**, à cage en bronze, le timbre portant l'inscription Jean Pierre Dubois (?) ... au PUY, cadran annulaire en laiton à chiffres romains, et reveil central à chiffres arabes.  
Style XVII<sup>e</sup> siècle, XIX<sup>e</sup> siècle  
Haut. 32 cm ; Diam. cadran 17 cm 120 / 180 €
- 21. POT À PHARMACIE** de forme balustre en faïence émaillée blanc et décor en bleu du blason des Jésuites souligné d'un cartouche vierge.  
Espagne, Talavera, fin du XVIII<sup>e</sup> - début du XIX<sup>e</sup> siècle  
Haut. 27,5 cm  
(Petits éclats au talon) 80 / 120 €
- 22. GRANDE TABLE DE COMMUNAUTÉ ou DE MONASTÈRE** rectangulaire en bois clair reposant sur deux montants chantournés réunis par des consoles en fer forgé.  
Espagne, style XVII<sup>e</sup> siècle  
Haut. 77 cm ; Larg. 249 cm ; Prof. 79 cm 250 / 300 €
- 23. ÉLÉMENT DE CHAPITEAU** corinthien en bois sculpté doré à trois rangs à décor de palmettes, feuilles d'acanthes et frise d'oves terminée en enroulement.  
XIX<sup>e</sup> siècle  
Haut. 53 cm ; Larg. 70 cm 250 / 300 €

- 24. TABLE DE MILIEU** rectangulaire en noyer, la ceinture ouvrant par un tiroir et à décor marqueté en intarsia de rinceaux, reposant sur deux pieds formés de deux colonnes réunis par une entretoise droite.  
Style Renaissance Italienne, XIX<sup>e</sup> siècle  
Haut. 83 cm ; Larg. 121 cm ; Prof. 70 cm  
(Usures au plateau, manque une baguette sur un côté) 300 / 500 €
- 25. Dans le goût de Gérard van OPSTAL (1594-1668)**  
*Vénus découverte par des putti*  
Bas-relief en marbre sculpté.  
Haut. 10 cm ; Larg. 24 cm ; Prof. 6 cm 400 / 600 €
- 26. TABLE** en bois naturel à quatre pieds tournés en double balustre, reliés par des traverses d'entretoises.  
Vers 1700.  
Haut. 70 cm ; Larg. 93 cm ; Prof. 65 cm 150 / 200 €
- 27. CHRIST et VIERGE** en buste, formant pendants, en ivoire sculpté en ronde-bosse, monogrammés au dos I.B.X.F.:  
École Française du XVIII<sup>e</sup> siècle.  
Reposant sur un socle en bois carré norci et doré.  
Haut. des bustes : 8,5 cm  
(Gerces, très petit éclat au voile de la Vierge) 500 / 800 €  
*Le CIC FR2209200333-K en date du 05/05/2022 sera remis à l'acquéreur. Pour toute exportation en dehors de l'Union Européenne, les démarches sont à la charge de l'acquéreur.*
- 28. DIEPPE, fin XIX<sup>e</sup> siècle**  
VIERGE en ivoire sculpté les mains ouvertes, posée sur un serpent, la base cylindrique surmontée d'une boule.  
Haut. 23 cm ; Poids total : 321 g 150 / 200 €  
*Le CIC FR2209200332-K en date du 05/05/2022 sera remis à l'acquéreur. Pour toute exportation en dehors de l'Union Européenne, les démarches sont à la charge de l'acquéreur.*



- 29. FAUTEUIL** à dossier plat violonné dit à la Reine, en hêtre mouluré et sculpté de fleurettes, accotoirs à manchette en coup de fouet, pieds cambrés.  
Époque Louis XV  
400 / 600 €
- 30. COMMODE** rectangulaire à ressaut central, en placage de bois de rose et bois de violette, ouvrant à deux rangs de tiroirs sans traverse à décor marqueté de filets et quartefeuilles dans les écoinçons, montants à pans coupés à décor de guirlandes de laurier en chute, pieds cambrés. Ornementations de bronzes dorés. Dessus de marbre gris veiné.  
Époque Transition Louis XV-Louis XVI  
Haut. 86 cm ; Larg. 111 cm ; Prof. 55 cm  
2 800 / 3 200 €
- 31. MIROIR** rectangulaire cintré en partie haute dans un cadre en bois stuqué, sculpté et doré à fronton ajouré à décor de feuillages, coquilles et corbeille de fleurs.  
XVIII<sup>e</sup> siècle  
Haut. 92 ; Larg. 47 cm  
(Restaurations, transformations, accidents et manques).  
300 / 400 €
- 32. FAUTEUIL** à dossier plat violonné en noyer mouluré et richement sculpté de feuilles d'acanthe et coquilles, pieds cambrés.  
Garniture de velours vert.  
Époque Louis XV.  
(Pied accidenté)  
200 / 300 €
- 33. FAUTEUIL** cabriolet en noyer mouluré et sculpté de fleurettes, pieds cambrés.  
Garniture de velours vert.  
Époque Louis XV.  
150 / 200 €

- 34. LARGE SECRÉTAIRE** en acajou et placage d'acajou de forme rectangulaire, ouvrant à un tiroir en partie haute, un abattant découvrant casiers et tiroirs, deux vantaux en partie basse découvrant deux petits tiroirs, casiers, et tiroir-coffre, montants droits cannelés à dents de loups, pieds à pans moulurés, ornementation de bronzes dorés à l'intérieur et à l'extérieur tels que prises en anneau ornées de profils d'empereurs antiques, entrées de serrures en rubans noués et quartefleurs dans les angles. Belle ferronnerie pour la serrure de la partie basse.  
Dessus de marbre bleu turquin.  
Époque Louis XVI  
Haut. 143 cm ; Larg. 98 cm ; Prof. 43 cm  
(Marbre restauré)  
2 000 / 3 000 €
- 35. PAIRE DE FLAMBEAUX** en bronze doré et ciselé. Le fût balustre à cannelures torsadées surmonté de feuilles d'acanthe et reposant sur une base circulaire en doucine à motifs de palmettes, acanthes et rangs de perles.  
XIX<sup>e</sup> siècle.  
Haut. 30 cm  
(Montés à l'électricité)  
250 / 300 €
- 36. MIROIR à fronton** en bois et stuc doré ciselé, le fronton a décor de colombes s'embrassant au dessus de carquois et coeurs dans des entrelacs, miroir au mercure dans un cadre à filets de perles et de rubans.  
Style Louis XVI, fin du XIX<sup>e</sup> siècle.  
Haut. 74 cm ; Larg. 38 cm  
(Très légers éclats)  
150 / 200 €
- 37. D'après CLODION**  
*Les Muses aux signes du Zodiaque*  
Epreuve en terre cuite patinée, signée sur la base.  
Haut. 58 cm  
(Accidents et restaurations)  
400 / 600 €



38



42



43



40



41



40

**38. SECRETAIRE** rectangulaire en bois de placage à la grecque ouvrant en façade par un tiroir, un abattant découvrant casiers et tiroirs et trois tiroirs en partie basse, montants arrondis cannelés, pieds fuselés, dessus de bois. Style Louis XVI, XIX<sup>e</sup> siècle.  
Haut. 143 cm ; Larg. 90 cm ; Prof. 42 cm 200 / 300 €

**39. FAUTEUIL et CHAISE** à dossier légèrement cabriolet en anse de panier en bois mouluré et sculpté d'entrelacs et piastres rechapés or, pieds fuselés cannelés. Style Louis XVI. 80 / 120 €

**40. PAIRE DE BERGÈRES** à dossier rectangulaire cabriolet en hêtre mouluré et sculpté, laqué crème, accotoirs à manchette reposant sur des pieds fuselés, cannelés, les antérieurs rudentés. Style Louis XVI. Haut. 88 cm Garniture de cotonnade rouge. 250 / 300 €

**41. COMMODE TOMBEAU** en placage de bois de rose et bois de violette, ouvrant en façade par cinq tiroirs sur trois rangs, belle garniture de bronzes anciennement dorés tels que poignées de tirage fixes et entrées de serrure à rinceaux et importantes chutes en coquilles, rinceaux et aillettes. Dessus de marbre rouge des Pyrénées. Époque Louis XV. Haut. 88 cm ; Larg. 131 cm ; Prof. 67 cm (Restauration, avec clé) 3 000 / 5 000 €

**42. École FRANÇAISE du début du XVIII<sup>e</sup> siècle, suiveur de Adam Frans van der MEULEN**  
*Défaite du comte de Marsin face à Louis XIV près du canal de Bruges en 1667.* Huile sur toile 73 x 92 cm Dans un beau cadre en bois sculpté et doré du début du XVIII<sup>e</sup> siècle (petits accidents) 5 000 / 8 000 €



44

**43. École FRANÇAISE du XVIII<sup>e</sup> siècle**  
*Portrait d'homme à la Lavallière*  
Huile sur toile marouflée sur panneau portant une indication au dos du cadre "Portrait présumé de Pillement". 26 x 19,5 cm 150 / 200 €

**44. École FRANÇAISE de la fin du XVIII<sup>e</sup> - début du XIX<sup>e</sup> siècle**  
*À Monsieur Lefebvre, Grenier à Sel d'Epemay*  
Gouache en trompe-l'œil 36 x 46 cm 400 / 600 €





**45. École FRANÇAISE du XVIII<sup>e</sup> siècle, d'après Carl VAN LOO (1705-1765)**

*La Halte de chasse*

Huile sur toile

61 x 75 cm

(Rentoilée)

600 / 800 €

**46. École du NORD de la fin du XVII<sup>e</sup> siècle**

*Projet d'éventail*

Huile sur panneau.

30,5 x 62 cm

300 / 400 €

**47. École HOLLANDAISE du XIX<sup>e</sup> siècle**

*Scène de Taverne*

Panneau marouflé sur toile

40 x 45 cm

300 / 500 €

**48. Suiweur de Egjon Hendrick van der NEER (1634-1703)**

*Le Billet doux*

Panneau

74 x 55 cm

(Renforts au dos, fentes)

1 500 / 2 000 €

*CŒuvre en rapport:*

*L'oeuvre originale sur toile vers 1682 (79,4 x 65,6 cm), vendue chez Christie's, à Londres le 12 décembre 1986, lot 27 puis chez Sotheby's, à New-York le 10 janvier 1991, lot 61.*

**49. École FLAMANDE de la fin du XVII<sup>e</sup> - début du XVIII<sup>e</sup> siècle,**

**Suiweur de Giovanni Benedetto CASTIGLIONE**

*La Fuite en Egypte avec troupeau de moutons*

Cuivre

26 x 33,5 cm

700 / 1 000 €

**50. ÉVENTAIL à feuille pliée à décor d'une scène galante peinte, à 18 brins sculptés, dorés et polychromes.**

Époque Louis XV.

Long. 54 cm

Dans un cadre à la forme, sous verre

(Accidents et manques)

200 / 250 €

**51. ÉVENTAIL à feuille pliée et décor gouaché de scènes galantes dans des réserves. Brins finement sculptés.**

XVIII<sup>e</sup> siècle.

Long. 29 cm

Dans une boîte recouverte de soie rouge chiffrée "B" et surmontée d'une couronne comtale, portant l'étiquette de la Maison "A. Rodien" à Paris.

250 / 300 €



**52. DEUX ÉVENTAILS comprenant :**

- L'un en os très finement sculpté et ajouré à décor de rinceaux et entrelacs surmontés de pointes feuillagées. Seconde moitié du XIX<sup>e</sup> siècle.

Long. 21,5 cm (Petit accident et manques dans une pointe)

- L'autre à feuilles pliées en soie peinte aux bouquets de rose et du chiffre M au dos, brins en bakélite teinté. Vers 1900.

Long. 26,5 cm

80 / 120 €

**53. ÉVENTAIL brisé finement sculpté et ajouré à décor de personnages dans un paysage avec pagodes.**

Chine, Canton vers 1920.

Long. 19 cm

(Bon état, le ruban à refixer sur le premier brin)

60 / 80 €

**54. PICART à REIMS**

CARTEL et sa CONSOLE en vernis européen à décor de guirlandes de fleurs, animaux et chiens de chasse tenant un canard sur fond rouge, dans le goût de Oudry, garniture de bronzes ajourés à motifs de rinceaux fleuris et colombe à l'amortissement, cadran à plaquettes émaillées. Signé. XVIII<sup>e</sup> siècle.  
Haut totale : 106 cm  
(Frottements et petits éclats à la laque, système de balancier modifié et éclairage dans la caisse rapportée) 2 000 / 2 500 €

**55. LARGE COMMODE** de forme tombeau en noyer ouvrant à trois rangs de tiroirs, tablier chantourné, garniture de bronzes vernis. XVIII<sup>e</sup> siècle.  
Haut. 85 cm ; Larg. 136 cm ; Prof. 67,5 cm 1 000 / 1 200 €

**56. SUITE DE QUATRE FAUTEUILS** à dossier cabriolet violonné en hêtre mouluré et laqué vert. Garniture de tapisserie d'Aubusson à décor d'oiseaux dans un entourage de rinceaux et plumes. Style Louis XV.  
(Usures) 400 / 500 €

**57. COMMUNE** galbée toutes faces en bois de placage ouvrant à trois tiroirs sur deux rangs. Dessus de marbre jaune veiné. Style Louis XV, XX<sup>e</sup> siècle.  
Haut. 86 cm ; Larg. 117 cm ; Prof. 53 cm 200 / 300 €

**58. CANAPÉ** deux places à dossier plat violonné à oreilles, en hêtre mouluré, sculpté et laqué blanc reposant sur six pieds cambrés terminés en enroulement. Style Louis XV  
Garniture en soie crème et rayures vertes à motifs brodés.  
Haut. 92 cm ; Larg. 124 cm ; Prof. 63 cm 150 / 200 €

**59. SECRÉTAIRE** en acajou et placage d'acajou de forme rectangulaire, ouvrant à un tiroir en partie haute, un abattant découvrant casiers et tiroirs et deux vantaux en partie basse, montants à pans coupés cannelés, pieds droits. Ornementations de bronzes dorés. Dessus de marbre gris Saint-Anne. Époque Louis XVI  
Haut. 143 cm ; Larg. 98 cm ; Prof. 43 cm  
(Petits sauts de placage en partie basse, fente sur un montant) 1 200 / 1 500 €

**60. PAIRE DE FLAMBEAUX** en bronze doré et ciselé. Le fût balustre cannelé et à décor de guirlandes de lauriers sur une base circulaire à gradins ornés d'une frise de feuilles de lauriers et d'une frise de perles. Style Louis XVI, début XIX<sup>e</sup> siècle  
Haut. 27 cm  
(Adaptés à l'électricité mais non percés, bobèches probablement rapportées) 200 / 250 €

**61. TABLE DEMI-LUNE** en acajou et placage d'acajou à filets de laiton, plateau abattant découvrant un cuir noir doré au fer, pieds gaines à sabots surmontés de grattoirs en bronze dorés. Style Louis XVI, XIX<sup>e</sup> siècle  
Haut. 73 cm ; Larg. 100 cm ; Diam. 110 cm  
(Restaurations) 150 / 200 €



56



60



59



55



61



58



54



57



65



68



66



62



67



69



70

**62. TABLE À JEUX** en acajou mouluré, plateau carré, ceinture cannelée reposant sur quatre pieds fuselés, cannelés et rudentés.

Époque Louis XVI.

Haut. 72 cm ; Larg. 81 cm ; Prof. 81 cm

300 / 400 €

**63. MIROIR** rectangulaire au mercure dans un cadre en bois sculpté stuqué et doré à décor de feuilles d'acanthe et rinceaux.

Style Régence.

55 x 44 cm

100 / 150 €

**64. CARTEL** en placage d'écaille rouge, monture en bronze doré, ciselé à décor de feuilles d'acanthe, agrafes et volutes rocaille, cadran en bronze doré et ciselé et cartouches émaillés, surmonté d'un amour.

Style Louis XIV, XIX<sup>e</sup> siècle.

Haut. 41 cm ; Larg. 19 cm ; Prof. 11 cm

(Petits éclats et manques)

300 / 500 €

**65. BAROMÈTRE** rectangulaire en bois laqué signé LEREBOURS, Place du pont Neuf à Paris, dans un cadre en bois doré et sculpté à fronton à décor des attributs des Sciences.

Époque Charles X.

Haut. 86 cm ; Larg. 49,5 cm

(Accidents, manques et manque le système au mercure)

250 / 300 €

**66. MIROIR** biseauté dans un cadre rectangulaire en bois doré et laqué gris, le fronton à décor de cœurs entrelacés, croisés de rameaux d'olivier et étendards.

Époque Louis XVI.

Haut. 12 cm ; Larg. 84 cm

(Miroir postérieur)

300 / 500 €

**67. PENDULE** en bronze à deux patines figurant l'Allégorie des Flots avec figure du dieu Fleuve Ladon sous les traits d'un homme barbu et sa fille la naïade Syrinx, le cadran émaillé en plein, base à doucine à décor de feuillage aquatique. Balancier à fil.

Début du XIX<sup>e</sup> siècle

Haut. 45 cm ; Larg. 39 cm ; Prof. 13 cm

300 / 500 €

**68. HUIT CHAISES** à dossier renversé en bois laqué blanc, pieds sabre.

Garniture de cuir bleu.

Style Directoire.

(Usures à la laque et au cuir)

300 / 400 €

**69. GRANDE TABLE** ovale de salle à manger en acajou et placage d'acajou à six pieds gaine.

Style Louis XVI, XIX<sup>e</sup> siècle.

Haut. 75 cm ; Larg. 160 cm ; Prof. 140 cm

(Deux allonges en acajou. Larg. 40 cm)

300 / 400 €

**70. COUPE-CORBELLE** formant centre de table, en bronze doré, la coupe en vannerie simulée soutenue par trois pieds en sphinges ailés terminés en griffes et base concave.

Style Empire

Haut. 27 cm

200 / 300 €

**71. TRUMEAU** rectangulaire en bois mouluré, sculpté d'une frise de perles et doré, la partie supérieure ornée d'une huile sur toile représentant *la Nuit enlevant la Beauté*, surmontant un miroir au mercure.

XIX<sup>e</sup> siècle.

158 x 86 cm

La peinture : 95,5 x 77,5 cm

(Manques à la peinture)

100 / 150 €



83



82



74



78



76



80



75

**72. TABLE type rafraichissol** en merisier de forme carrée ouvrant par un tiroir en ceinture, pieds tournés réunis par deux tablettes d'entretoise.

Style Louis XVI.

Haut. 71 cm ; Larg. 43 cm ; Prof. 43 cm

50 / 100 €

**73. PAIRE D'APPLIQUES** en bronze doré ciselé à deux bras de lumière, surmonté d'un pot à feu et guirlandes de laurier.

Style Louis XVI, XIX<sup>e</sup> siècle.

Haut. 40 cm

100 / 150 €

**74. COMMODE sauteuse** rectangulaire en bois de placage et filets de bois noirci ouvrant à deux rangs de tiroir, pieds gaine.

Dessus de marbre blanc veiné.

Style Louis XVI, début du XIX<sup>e</sup> siècle.

Haut. 84 cm ; Larg. 113,5 cm ; Prof. 57 cm

300 / 350 €

**75. BUREAU PLAT** toutes faces rectangulaire en acajou et placage d'acajou ouvrant en ceinture par trois tiroirs et reposant sur quatre pieds fuselés cannelés.

Style Louis XVI

Haut. 75 cm ; Larg. 125 cm ; Prof. 75 cm

(Rayures au plateau, fermé et sans clé)

200 / 250 €

**76. SALON** comprenant un grand canapé trois places et quatre chaises, à dossier plat violonné en bois mouluré stuqué et doré à décor de fleurettes et frises d'entrelacs, pieds cambrés.

XVIII<sup>e</sup> siècle, travail probablement Italien

Garniture de soie brodée.

Canapé : Haut. 94 cm ; Larg. 170 cm ; Prof. 58 cm

(Petits éclats et manques au stuc, un pied du canapé recollé, renforts et restaurations)

600 / 800 €

**77. PAIRE DE FLAMBEAUX** en bronze redoré, binets balustres, fût colonne guilloché à feuilles d'acanthé et base circulaire à palmette.

Epoque Restauration

Haut. 28,5 cm

(Base percée)

50 / 60 €

**78. SECRÉTAIRE de dame** à façade et côtés galbés en placage de bois de rose et bois de violette, ouvrant à un tiroir à doucine, un abattant et deux vantaux en partie basse, montants à pans coupés, pieds antérieurs cambrés, dessus de marbre jaune brèche.

Style Transition Louis XV-Louis XVI, XIX<sup>e</sup> siècle.

Haut. 130 cm ; Larg. 74 cm ; Prof. 37 cm

(Petits sauts de placage)

500 / 800 €

**79. MIROIR** rectangulaire dans un cadre en bois sculpté et doré de coquilles et rinceaux.

Style Louis XV, XIX<sup>e</sup> siècle.

Hors tout : 85 x 73 cm

Bel état

150 / 200 €

**80. TABLE de ferme** rectangulaire en merisier ouvrant à une tablette et un tiroir latéral, pieds cambrés, ceinture chantournée.

XIX<sup>e</sup> siècle.

Haut. 74 cm ; Larg. 173 cm ; Prof. 82 cm

150 / 200 €

**81. PAIRE DE FAUTEUILS** en merisier, dossier légèrement renversé, pieds sabre.

Garniture de velours mourtarde.

Style Louis Philippe.

80 / 120 €

**82. MIROIR-PSYCHÉ** en acajou et placage d'acajou, le miroir cintré en partie haute soutenu par deux consoles en enroulement reliées par une tablette d'entretoise et reposant sur quatre pieds en enroulement.

Époque Louis-Philippe.

Haut. 155 cm ; Larg. 78 cm ; Prof. 56 cm.

100 / 150 €

**83. COMMODE-BUREAU** en acajou et placage d'acajou et filets de bois noirci ouvrant à un tiroir en ceinture abattant et découvrant casiers et encier, la partie basse concave ouvrant à deux portes, les montants à colonnes semi-détachées en parapluie, sur roulettes.

Angleterre, XIX<sup>e</sup> siècle.

Haut. 88 cm ; Larg. 141 cm ; Prof. 70 cm

300 / 400 €



85



86



87

**84. ÉLÉGANT ET RARE FUME-CIGARETTE**, figurant une tête de serpent en enroulement, les yeux en turquoise. Dans son étui à la forme.

Long. 7,5 cm

Poids brut total : 4 g

20 / 50 €

*Provenance : Château de Joantho*

**85. MINIATURE** ovale représentant le portrait présumé de Monsieur Étienne GIRAL (1723-1798) appuyé sur l'ouvrage de Belidor Tome II, dans un entourage simulant une architecture de pierre.

XVIII<sup>e</sup> siècle.

8,7 x 7 cm

Dans un cadre en bois postérieur, portant la mention manuscrite au dos Monsieur de Giral arrière grand-père d'Alice Maujan.

200 / 300 €

*Peut-être à rapprocher de la famille Giral, célèbre dynastie d'architectes montpellierains du XVIII<sup>e</sup> siècle.*

**86. MINIATURE** ovale représentant le portrait présumé de Madame Marguerite Ricard avec éventail, épouse d'Etienne GIRAL.

XVIII<sup>e</sup> siècle.

8,7 x 7 cm

Dans un cadre en bois postérieur, portant la mention manuscrite au dos Madame de Giral née de Ricard arrière grand-mère d'Alice de Maujan.

120 / 180 €

*Peut-être à rapprocher de la famille Giral, célèbre dynastie d'architectes montpellierains du XVIII<sup>e</sup> siècle.*

**87. MINIATURE** ovale représentant un portrait de femme, probablement Victoire-Catherine Fitz-Gerald selon les mentions manuscrites au dos.

XVIII<sup>e</sup> siècle.

Haut. 4,3 cm

50 / 100 €

**88. MINIATURE** ovale représentant un portrait de femme, probablement Antoinette Dubric de Sainte-Olympe, Comtesse de Gaulon.

XVIII<sup>e</sup> siècle.

Haut. 6,5 cm

80 / 120 €

**89. BELLE MINIATURE** ovale représentant le Lieutenant-Général, Comte de Ricard en tenue de Pair de France (1771-1843).

Vers 1830.

9,5 x 8 cm

250 / 300 €

**90. MINIATURE** ovale aquarellée sur papier, représentant le Lieutenant-Général, Comte de Ricard en tenue de Pair de France (1771-1843).

Vers 1830.

9,5 x 8 cm

80 / 120 €



84



88



89



90

# DU CHÂTEAU DE JOANTHO À AROUE



91



97



92



93



94

**91. École FRANÇAISE du XVIII<sup>e</sup> siècle, attribué à Marianne Loir (vers 1715-1769)**  
 Portrait présumé de Jean-Pierre de Joantho (1735-1796),  
 écuyer, conseiller, secrétaire du Roi près le Parlement de Navarre, payeur  
 des rentes à l'hôtel de ville de Paris, caissier des États de Bretagne  
 Huile sur toile.  
 81 x 65 cm  
 Provenance : Château de Joantho

3 000 / 4 000 €

**92. École FRANÇAISE du XVIII<sup>e</sup> siècle**  
 Femme de Cour  
 Huile sur toile.  
 77 x 59 cm  
 (Accidents, soulèvements et manques)  
 Provenance : Château de Joantho

300 / 400 €

**93. École FRANÇAISE du XVIII<sup>e</sup> siècle**  
 Homme en armure  
 Huile sur toile.  
 76 x 60 cm  
 (Accidents, soulèvements et manques)  
 Provenance : Château de Joantho

300 / 400 €

**94. École FRANÇAISE du XVIII<sup>e</sup> siècle**  
 Portrait présumé de Monsieur d'Olhassary  
 Pastel.  
 46 x 37,5 cm  
 Provenance : Château de Joantho

300 / 500 €

**95. École probablement GRECQUE du XIX<sup>e</sup> siècle**  
 Vierge à l'Enfant  
 Icone avec  
 riza (ou oklad) en cuivre argenté et gravé.  
 41 x 32 cm  
 (Petits manques à la jonction du panneau et de la riza)  
 Provenance : Château de Joantho

150 / 200 €

**96. École d'Italie du Nord vers 1800**  
 Lac de Montagne animé  
 Aquarelle.  
 37,5 x 54,5 cm  
 Provenance : Château de Joantho

100 / 200 €

**97. Alfred RENAUDIN (1866-1944)**  
 Vue de Naples avec le Vésuve  
 Aquarelle sur papier signée, située et datée (18)96 en bas à gauche.  
 29 x 49 cm  
 Provenance : Château de Joantho

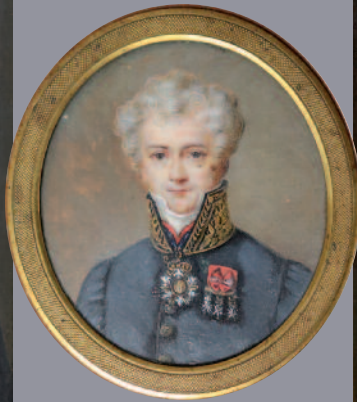
300 / 500 €

**98. MINIATURE** ovale représentant probablement un membre de la famille  
 Bourbon avec Ordre Royal de Saint Ferdinand et du Mérite, Légion  
 d'Honneur, Ordre de Saint-Louis et décoration du Lys pour la Garde  
 Nationale.  
 Vers 1820  
 8,5 x 7,5 cm  
 Provenance : Château de Joantho

120 / 180 €



**99. Joseph Marcellin COMBETTE (1770-1840)**  
 Portrait d'officier du 51<sup>e</sup> Régiment d'Infanterie  
 Huile sur toile signée et datée 1828 en bas à gauche.  
 66 x 54 cm  
 Provenance : Château de Joantho



98

**100. École FRANÇAISE du début du XIX<sup>e</sup> siècle**

Portrait d'homme à la Légion d'Honneur  
 Huile sur toile  
 60 x 50 cm  
 (Petites usures)  
 Provenance : Château de Joantho

300 / 400 €

**101. Jean-Robert THIER (1904-1977)**

Cavaliers de la Garde Républicaine  
 Huile sur panneau d'isorel signée en bas à gauche.  
 48 x 60 cm  
 Provenance : Château de Joantho

50 / 100 €

**102. COMMODE** rectangulaire en bois de placage, ouvrant à deux rangs de tiroirs à décor de filets de bois clairs et bois noircis, ornements de bronzes, montants et pieds gainés à cannelures simulés. Plateau bois. Époque Louis XVI.

Haut. 83 cm ; Larg. 97 cm ; Prof. 54 cm  
 Provenance : Château de Joantho

600 / 800 €



102



100

**103. PAIRE D'APPLIQUES** en bronze à deux bras de lumière, à décor d'un angelot branché.

Style XVIII<sup>e</sup> siècle  
 31 x 36 cm

Provenance : Château de Joantho

30 / 50 €

**104. SUITE DE QUATRE CHAISES** à dossier médaillon cabriolet, en hêtre mouluré, pieds fuselés cannelés.

Style Louis XVI.  
 Garniture de velours bleu.

Provenance : Château de Joantho

40 / 60 €

**105. COMMODE** rectangulaire en chêne naturel mouluré et sculpté, à façade arbalète ouvrant à trois rangs de tiroirs, poignées de tirage fixes et entrées de serrures en bronze à décor rocaille, tablier sculpté de coquille et rinceaux fleuris, pieds galbés sur sabots.

XVIII<sup>e</sup> siècle  
 Haut. 89 cm ; Larg. 130 cm ; Prof. 68 cm  
 (Restaurations)

Provenance : Château de Joantho

300 / 500 €

**106. BUREAU À CYLINDRE** en merisier, ouvrant à deux tiroirs en ceinture, le cylindre découvrant casiers, tiroirs, deux secrets et plateau coulissant gainé de cuir noir, pieds gainés à sabots en bronze.

Style Louis XVI.  
 Haut. 106 cm ; Larg. 95 cm ; Prof. 55 cm

Provenance : Château de Joantho

150 / 250 €



105

# LES JOANTHO ET LA FAMILLE D'ORLÉANS



107

## 107. Marius Pascal ROUSSEL (1874 -1942)

S.A.R. Ferdinand d'Orléans, Duc de Montpensier (1884-1924) en buste, les bras croisés

Épreuve en bronze à patine brune, signée au dos, P. Converset fondeur à Paris, sur piedouche en marbre vert-de-mer, orné des grandes armes de France ainsi que d'une plaque de dédicace "A mon bon et fidèle Joantho, souvenir bien affectueux - Ferdinand".

Haut. 50 cm

300 / 500 €

Provenance : Château de Joantho - Louis de Joantho était un proche ami, et secrétaire particulier, de la famille d'Orléans.



110

## 108. (BOURBON-ORLÉANS)

- PHOTOGRAPHIE du Yacht Royal Le Maroussia appartenant à Monseigneur le Duc d'Orléans. Tirage argentique Debenham avec signature autographe et datée février 1900. 25,5 x 35 cm (à vue).

- PORTRAIT de Monseigneur le Duc Philippe d'Orléans, lithographie en noir avec envoi autographe A Monsieur de Joantho souvenir affectueux mars 1896. 62 x 46 cm

- PORTRAIT de Madame la Duchesse d'Orléans d'après Deloche, lithographie en noir légendée. 30 x 24 cm (à vue)

JOINT : L. DE JOANTHO, Le Yacht Royal Maroussia, éd. Plon, Paris, 1902.

2 in-8 brochés non coupés.

(Reliures accidentées)

150 / 200 €

## 109. (BOURBON-ORLÉANS)

LIVRE D'OR en percaline rouge et or frappée des grandes armes et du nom de Son Altesse royale le Prince Ferdinand de Bourbon-Orléans Duc de Montpensier (1884-1924), comprenant les signatures autographes de tous ses visiteurs entre le 17 octobre 1905 et le 1er février 1924, dont : Brissac, Beauveau Craon, Ministre du Portugal, du Chili, Comte de Arroyo, Prince Eugène Murat, Marquis d'Harcourt, Arcangues, Henri de Rostchild, Jean de Castellanne, Duc de Noailles, de Vilmorin, Talleyrand Périgord ...

Environ 91 pages.

(Frottements sur les plats).

200 / 300 €

## 110. D'après François-Joseph BOSIO (1768-1845)

Henri IV enfant

Épreuve en bronze à patine argentée.

Haut. 48 cm

(Usure à l'argenture, épée à refixer)

300 / 500 €

Provenance : Château de Joantho - Louis de Joantho était un proche ami, et secrétaire particulier, de la famille d'Orléans.

## 111. (BOURBON-ORLÉANS)

Duc Philippe d'Orléans, À travers la banquise du Spitzberg au Cap Philippe, Plon, Paris, 1907.

In-4 en reliure de maroquin bleu aux armes de France et marqué *Donné par Monseigneur le Duc d'Orléans*, dos à nerfs orné (petits accidents aux coiffes, usures aux coins et nerfs).

Un portrait de l'auteur en héliogravure et illustrations en noir.

Envoi autographe de l'auteur "A Monsieur de Joantho - son affectionné Philippe".

100 / 200 €



108

## 112. D'après E. DIES (1840-?)

Profil de Pie IX

Médaille en plâtre bas-relief polychrome signé sur la tranche.

Diam. 48 cm

(Accidents et éclats)

80 / 120 €

## 113. ENSEMBLE DE TISSUS RELIGIEUX comprenant :

- CHASUBLE en velours mauve à galons de fils argenté en croix et brodés de rameaux avec monogramme christique.

- DEVANT D'AUTEL en tissu noir et velours mauve, monogramme et franges dorées. (240 x 30 cm)

- DEVANT D'AUTEL en dentelles blanches sur fond de soie jaune. (244 x 32 cm) et nombreuses chutes de galons argentés et résille dorées.

JOINT : DEUX PHOTOS dédicacées avec envoi à Monsieur Antoine Duboscaq de l'archevêque d'Auch et de l'évêque de Bayonne.

Vers 1900.

100 / 150 €

## 114. (BOURBON-ORLÉANS)

ALBUM de photographies, en cuir mauve à filets noirs et or, comprenant 24 portraits format carte cabinet, dont famille et :

- Philippe Comte de Paris de profil, avec signature, par Walery à Londres

- Comte Nicolaï Grabbe (Russie), par Shapiro à Saint Petersburg avec signature et datée Pau, vers 1892

- Elie de Gontaut-Biron (1817-1890), ambassadeur de France à Berlin, par Prümm

Vers 1880-1890

JOINT:

- PETIT ALBUM de photographies format carte de visite, certaines par Disderi ou Carjat, environ 40. Vers 1880. (Relecture cassée)

- ALBUM de photographies à l'italienne, brun, 2 photos par page, environ 74 photographies format carte de visite avec certaines reproductions d'œuvres. (Relecture cassée)

- ALBUM de photographies à l'italienne, vert, 2 photos par page, environ 78 photographies format carte de visite principalement de voyage à travers la France. (Relecture cassée)

- ALBUM de photographies de famille, amateur, percaline verte, 86 clichés environ, principalement 11 x 8 cm. Vers 1898 (Accidents)

150 / 200 €

## 115. ALBUM de photographies de famille, amateur, format à l'italienne en percaline rouge, comprenant environ 129 photos, 7,5 x 8,5 cm, de voyages dans les Alpes (Tyrol, Bavière et Dolomites), Venise, et famille dans le Béarn et Pays Basque, Caux, Bruges.

Légendes et dates manuscrites, entre 1901 et 1903.

(Manques dans l'album)

50 / 100 €

## 116. LOT DE PLAQUES NÉGATIFS VERRES (environ 270), format 8 x 9 cm, en boîte d'origine, au gélatino-bromure d'argent comprenant:

- Suisse et Lacs italiens, vers 1900 (env. 40), Ostende, Bruges, Burgenstock, 1904 (env. 20), Aroue (Landes) (env. 100), Aldudes Baigorri, Gerardmer, Tyrol et Venise, 1901, Caux etc.

Vers 1900-1920

et TROIS BOÎTES DE PLAQUES non utilisées

50 / 100 €

À rapprocher du lot 115



122





117



119



120

**117. STUDIO Henry Van der WEYDE à Londres**

Portrait présumé de Marie-Dorothee de Habsbourg-Lorraine, épouse du Prince Philippe d'Orléans.

Photo dédicacée A Madame Franz Keller, née de Joantho et datée 1901, le 18 mai.

Photo : 14,5 x 10 cm. Hors tout : 34 x 25 cm

Dans un cadre en bois doré orné des armes de France (Bourbon) en partie haute (petit éclat et manque) 80 / 120 €

Marie Marguerite KELLER (décédée en 1971), née de Joantho, épouse de Franz Keller et fille de Louis de Joantho lui-même secrétaire particulier du Duc d'Orléans.

**118. PHOTOGRAPHIE d'un portrait d'officier**

signée M. Ant: GRAMMONT-DUCOS et datée 1902 ?

67 x 41 cm

(Taches)

40 / 60 €

Provenance : Château de Joantho.

**119. (DANEMARK, SUÈDE et NORVÈGE)**

ALBUM DE PHOTOGRAPHIES format à l'italienne couverture en percaline rouge à coins frappé or.

31 x 43 cm.

(Frottements et importantes taches)

Comprenant environ 59 tirages argentiques de différentes tailles sur les villes et les montagnes de ces pays, quelques photos des peuples indigènes. Vers 1880.

(Nombreuses images jaunies) 300 / 400 €

**120. (ALGÉRIE, TUNISIE et ÉGYPTÉ)**

IMPORTANT PORT-FOLIO toilé noir, comprenant environ 98 photographies contrecollées sur carton, principalement 28 x 23 cm et certaines 8,5 x 12 cm, par N. D., Reiser, Arnoux, représentant des vues urbaines, patrimoine architectural, campagne environnante, scènes de vie...

Vers 1890-1900.

(Quelques vues diverses) 250 / 300 €

**121. (ITALIE et CÔTE D'AZUR)**

IMPORTANT PORT-FOLIO toilé noir, comprenant environ 72 photographies contrecollées sur carton, par Anderson, Sommer, Brogi, G. J., représentant des vues de Florence, Rome, Naples et aussi Nice, Cannes ou Menton, patrimoine architectural et oeuvres d'art, campagne environnante, scènes de vie...

Vers 1890-1900.

(Quelques vues diverses) 250 / 300 €

**122. (BELGIQUE, SUISSE, ALLEMAGNE et FRANCE)**

IMPORTANT PORT-FOLIO toilé noir, comprenant environ 66 photographies contrecollées sur carton, par Überwessel, Schönberg, Sommer, Quinet..., représentant des vues de Bruges, Lucerne, Rouen... et patrimoine architectural et oeuvres d'art, campagne environnante, paysages alpins... Vers 1890-1900.

250 / 300 €

**123. (ESPAGNE et FRANCE)**

IMPORTANT PORT-FOLIO toilé noir, comprenant environ 85 photographies contrecollées sur carton, par Senan y Gonzalez, Beauchy, etc., représentant des vues de Tolède, Grenade, Séville et aussi Poitiers, le Saut du Loup, etc., du patrimoine architectural, campagne environnante, scènes de vie... et scènes de vie de famille.

Vers 1890-1900. 250 / 300 €



121



123

**124. Louls de JOANTHO (XIX-XX<sup>e</sup> siècle)**

BASSIN décoratif en faïence à décor peint polychrome d'un profil dans le goût de la Renaissance Italienne, signé et daté 1885 en bas à gauche. Cachet de Montereau B & Cie au dos.

Diam. 33,5 cm

Dans un encadrement en bois. 50 / 60 €

**125. QUATRE OUVRAGES :**

- VERNE (J.) : *Les enfants du capitaine Grant*, Hetzel, s.d.

Grand in-8 percaline rouge éd., dos lisse orné, premier plat à la bannière bleue, tranches dorées (dos passé et frotté, coiffes et coins élimés, légères rousseurs).

Illustré de 172 dessins de Riou.

- M. MALLET : *Quinze jours de traversée ou Voyage en Amérique*, A. Desesserts, Paris, s.d.

In-8 à reliure pressée romantique dorée et rehaussée polychrome représentant les travaux dans les champs. (Coiffe et coins élimés).

- E. ABOUT : *Le Roi des montagnes*, Hachette & Cie, Paris, 1913, illustrations de Gustave Doré.

In-8 à reliure éditeur à décor Art Nouveau.

- E. VOIART, *Le Robinson suisse*, éd. Lavigne, Paris, 1843, in-8 à reliure romantique (mauvais état). 80 / 100 €

**126. CARNET DE DESSIN à l'italienne, toilé, avec différentes études au crayon, dont paysage, caricatures, et ornements.**

Vers 1873-1874.

20 x 26 cm

JOINT : ALBUM DE TIMBRES partiellement complété, monde. (Accidentés, manques) 50 / 100 €

# SOUVENIRS DU GÉNÉRAL MANÈQUE

## 127. (ORDRE DE SAINT-LOUIS)

DIPLOME de nomination au rang de chevalier de l'Ordre Royal et militaire de Saint-Louis, de Claude François MANÈQUE, capitaine trésorier de la légion de l'Aude, par Louis XVIII, le 7 janvier 1818, sur parchemin avec sceau en cire rouge dans une boîte en fer, et timbre sec.

31 x 41 cm

Provenance : Château de Joantho.

80 / 120 €



128

## 128. (Général Claude MANÈQUE (1812-1870))

KÉPI DE GÉNÉRAL DE BRIGADE en drap écarlate et bandeau noir brodé de feuilles de chêne dorées, PAIRE D'ÉPAULETTES correspondantes ornées de trois étoiles, CEINTURE ÉCHARPE DE COMMANDEMENT de général de brigade en fils dorés et rouges avec deux pompons ornés de trois étoiles de chaque côté, CEINTURON PORTE-ÉPÉE ET POMPON en cannetille doré pour dragonne de sabre orné de trois étoiles.

Époque Second Empire, 1869-1870.

(Traces de brûlures sur le dessus de la visière du képi)

800 / 1 000 €

Après de nombreux faits d'armes dans les plus grandes batailles du Second Empire, le Général Manèque fut promu Général de Brigade le 2 août 1869, commandant la subdivision des Bouches-du-Rhône. En 1870, il est nommé chef de l'état major de l'armée du Rhin.

Il est blessé mortellement par un éclat d'obus le 1<sup>er</sup> septembre 1870 à la bataille de Noisseville (devant Metz).

## 129. Gustave LE GRAY (1820-1844)

*Souvenirs du camp de Châlons, 1857*

ALBUM dédié au Général Claude-Jules-Isidore Manèque (1812-1870) in-folio oblong à reliure d'époque en demi-chagrin vert sombre, dos lisse orné ; les plats de toile chagrinée vert sombre ornés d'un encadrement d'un filet doré et d'un listel à froid avec initiale impériale couronnée dorée en écoinçons, premier plat avec grandes armoiries de l'Empire dorées au centre et avec titre et dédicace « au Général Manèque » dorés ; tranches dorées. Signée Binant à Paris.

54 x 65 cm

(Taches et traces d'humidité, nombreux frottements et second plat légèrement cassé).

Il contient 29 photographies en tirages sur papier albuminé à partir de négatifs au collodion humide sur verre, contrecollés sur carton montées sur onglet.

Page 1 : S. M. l'Empereur au crayon

Page 3 : Portrait du Général Manèque

Page 5-7-9 : vierges

Page 11 : Camp de Châlons, baraquement et état major (27,5 x 36 cm)

Page 13 : Messe du 4 octobre 1857 au camp de Châlons (30 x 37 cm)

Page 15 : Entretien devant le baraquement (27,5 x 35,5 cm)

Page 17 : Manœuvres du camp de Châlons, artillerie (27,5 x 36 cm)

Page 19 : Zouaves de l'Empereur avec chien (30 x 36,5 cm)

Page 21 : Campement des Zouaves avec tambour (30 x 37 cm)

Page 23 : Reproduction photographique du tableau de Benedict Masson, *Fête berbère devant l'Armée Française*, signée en bas à gauche, non signée par Le Gray (20 x 35 cm)

Page 25 : Revue des Dragons (27,5 x 36 cm)

Page 27 : Campement des Zouaves jouant ou le Récit (30,5 x 38,5 cm)

Page 29 : Manœuvre derrière la butte (27,5 x 36 cm)

Page 31 : Manœuvres en campagne (27,5 x 35 cm)

Page 33 : Manœuvres en campagne et Spectateurs des manœuvres - deux épreuves (15,5 x 33 cm chacune)

Page 35 : Revue des troupes près des baraquements (26 x 35,5 cm)

Page 37 : Manœuvre avec chemin à gauche (29 x 34 cm)

Page 39 : Campement des Zouaves avec coiffeur (30 x 37 cm)

Page 41 : Campement des Zouaves avec tentes (27,5 x 36 cm)

Page 43 : Le Campement vide (27,5 x 34 cm)

Page 45 : Cavalerie au repos (27,5 x 35 cm)

Page 47 : Reproduction photographique du tableau de Benedict Masson, *Feu de camp*, signé en bas à droite, non signé par Le Gray (28,5 x 36 cm)

Page 49 : Table de l'état major (28,5 x 37 cm)

Page 51 : Etat major au campement (28,5 x 34,5 cm)

Page 53 : Artilleurs au campement (28,5 x 34 cm)

Page 55 : Zouaves ou Turcos au repos (30 x 37 cm)

Page 57 : vierge

Page 59 : Manœuvres de cavalerie - quatre épreuves (13,5 x 18 cm chacune)

Page 61 et 63 : vierges (partiellement détachées et mordillées)

(Beaux tirages homogènes, de teinte brune/marron, avec quelques taches de montage. Rousseurs en bordures des cartons)

Toutes les photographies sont signées en rouge en bas à droite, sauf les tableaux de Benedict Masson. Les quatre épreuves plus petites de la page 59, sont signées en lettres capitales.

JOINT non reliés à l'album :

- Plan du Terrain affecté au camp de Châlons-sur-Marne, Paris, 1857. 4 ff.lithographiées en noir (pliures)

- Portrait lithographié en noir du Général Manèque, Capitaine d'état major, aide de camp du Général Mollière. Rome, 1849. 25 000 / 35 000 €

Provenance : Général Claude MANÈQUE (1812-1870), par descendance.

Les souvenirs du camp de Châlons de Le Gray, gratification offerte aux personnalités militaires ayant participé aux cérémonies et manœuvres.

L'album des Souvenirs du camp de Châlons a probablement été commandé sur la cassette personnelle de l'empereur.

Même si cet album est d'une grande rareté et sera faiblement diffusé, il a pour but symbolique de démontrer le modernisme du régime impériale qui promeut la toute jeune technique photographique, au service d'un discours militaire chargé de montrer la puissance de l'armée française à l'occasion de l'inauguration du camp de Châlons-sur-Marne.

La photographie et les choix de Le Gray y ajoutent une dimension humaine, instantanée mais néanmoins artistique, qui reste encore aujourd'hui un témoignage exceptionnel du Second Empire.

Appelé à réaliser un reportage, Gustave Le Gray, alors au sommet de sa célébrité, fut logé plus d'un mois au camp de Châlons, en compagnie du peintre Benedict Masson, et prit des vues et portraits qu'il assembla en un volume produit vraisemblablement à environ 25 exemplaires, c'est-à-dire pour chacune des personnalités militaires portraiturees pour l'occasion.

Il n'en a été retrouvé qu'un peu moins de vingt exemplaires, dont près de la moitié actuellement conservée en dépôts publics et deux démembrés dispersés : il s'agit des albums Camou (2017 Sotheby's, 2022 De Baecque), Cassaignolles, Castelnau, Ceffy, Decaen, Eggs (2007 Artcurial), Larrey, Lepic, Montebello (Lannes), Morand, Morris, Mellinet, Reille, Roubaud, Toulangeon, Verly, Wimpfffen (2019 - Alde) et désormais celui du Général Manèque.







135



136



135



130



131



133



132

**130. (Général MANÈQUE)**

D'après Adolphe YVON (1817-1893)  
Solferino, Napoléon III ordonne au Maréchal Régnaud d'envoyer les Voltigeurs de la Garde Impériale au combat pour soutenir la brigade D'Alton.  
GRANDE ET RARE LITHOGRAPHIE en noir par Soulange Teissier  
À vue 67 x 92 cm  
JOINT :

*Légende de la Bataille de Solferino*  
Lithographie en noir, Dusacq & Cie éditeurs,  
Dans un cadre avec cartouche  
35 x 49 cm  
(rousseurs)

250 / 300 €

*L'œuvre originale peinte en 1861 et conservée à Versailles.  
Le général Manègue était alors à la tête de la brigade des Voltigeurs de la Garde Impériale.*

**131. Maréchal Adolphe NIEL**

Siège de Sébastopol. *Atlas du journal des opérations du génie*. Paris, J. Dumaine, 1858.  
In-plano avec page de titre, sommaire, et complet des 15 planches dont les premières en double page. Chemise en carton beige avec titre imprimé, tampon du général Manègue à l'intérieur.  
80 x 56 cm  
(Quelques taches, rousseurs, et salissures)  
JOINT: GRANDE CARTE de Gênes (Italie) d'après Celestino Luigi Foppiani, lithographiée en noir, 1854. En Italien.  
100 x 82 cm  
(Pliée, déchirures en marge)

150 / 200 €

*Provenance : Général Claude MANÈQUE (1812-1870), par descendance.*

**132. (GUERRE DE CRIMÉE)**

ATLAS historique et topographique de la Guerre d'Orient en 1854, 1855 et 1856 entrepris par ordre de S. M. l'Empereur Napoléon III rédigé sur les documents officiels et les renseignements authentiques recueillis par le corps d'état-Major, gravé et publié par les soins du dépôt de la guerre S. Exc. le Maréchal Vaillant étant ministre de la guerre et le colonel Blondel directeur du dépôt de la guerre.  
1858.  
Grand in-folio oblong. Cartonnage éditeur, rubans. (Reuvre tachée avec dos fragile). Bien complet suivant la page de sommaire. Les planches décrivent les cartes de rapport de force, mais aussi des scènes de bataille très artistiques.  
(Quelques rousseurs mais bon exemplaire)

400 / 600 €

*Provenance : Général Claude MANÈQUE (1812-1870), par descendance.*

**133. ARMAND-DUMARESQ (Charles-Édouard)**

Uniformes de l'armée française en 1861, dessinés sous la direction du général de division Hecquet d'après les ordres de M. le Maréchal Ministre de la Guerre. Paris, imprimerie lithographique de Lemercier, 1861.  
In plano, cartonnage imprimé d'éditeur.  
Suite complète se composant d'un titre, d'une table et de 56 planches lithographiées en bistre. Tampon du général Manègue sur la page de faux-titre.  
(Couverture altérée, intérieurs avec rousseurs et taches mais assez belles teintes, planche 25 déchirée en marge et quelques mm sur l'image)

700 / 1 000 €

*Provenance : Général Claude MANÈQUE (1812-1870), par descendance.*

**134. (Général MANÈQUE)**

PETIT ALBUM de photographies, en cuir brun gaufré de style néogothique, comprenant 18 portraits format carte de visite, dont deux du Général MANÈQUE (1812-1870) et 5 par Subercaze à Pau et une par Frois à Biarritz..  
Vers 1860-1870  
JOINT : Portrait d'officier les bras croisés, photographie réhaussée en couleurs sur panneau de bois, signée Dujardin (?) en bas à droite.  
Vers 1870.  
14 x 10 cm  
(Trous de vers)

50 / 100 €

**135. École FRANÇAISE de la fin du XIX<sup>e</sup> siècle**

*Portrait du Général Manègue*  
*Portrait présumé du Général Cler*  
Deux huiles sur toile formant pendants.  
33 x 24 cm

200 / 400 €

*Provenance : Château de Joantho - descendance du général Manègue.*

**136. Alphonse Frédéric MURATON (1824-1911)**

*Portrait de Caroline MANÈQUE, épouse du Général*  
Pastel à vue ovale marouflé sur toile,  
signé et daté 1864 au milieu à gauche.  
100 x 80 cm  
(Éclat au cadre)

500 / 800 €

*Provenance : Général Claude MANÈQUE (1812-1870), par descendance*

**137. (CHASSE)**

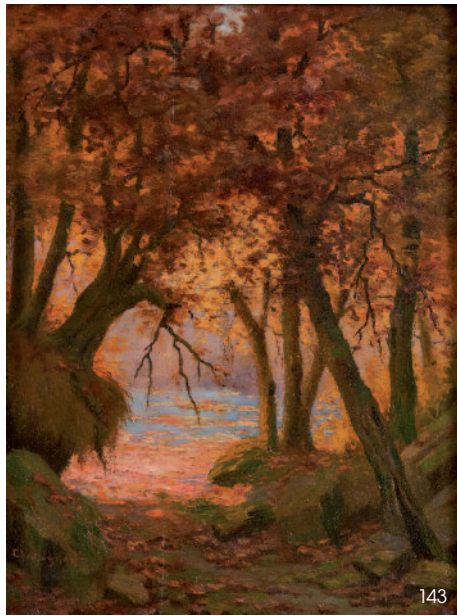
Karl BODMER (1809-1893), collection de vingt eaux-fortes dessinées par..., ex. 157/250.  
Port-folio en percaline verte avec les 20 planches, page de titre et sommaire.  
(Salissures, quelques pliures et petites déchirures en marges)  
JOINT : Divers gravures.

50 / 100 €

*Provenance : Château de Joantho.*



140



143



146

**138. Édouard BALDUS (1813-1889)**

*Périgueux, la maison Lambert au bord de l'eau*

Épreuve sur papier salé albuminé contrecollée sur un papier brillant.

33 x 43,5 cm

(Traces d'humidité, support gondolé).

150 / 200 €

**139. BISSON FRÈRES**

*Le Cloître de Moissac*

Tirage albuminé marqué au timbre sec et au tampon rouge

35,5 x 44,5 cm

(Quelques taches, rousseurs sur le support)

150 / 200 €

**140. BISSON FRÈRES**

*Rouen, la cour du Palais de Justice animée*

Grand tirage albuminé, signature au tampon en bas à droite, monté sur carton portant un cachet à sec de photographe.

69 x 51,5 cm

500 / 600 €

**141. NADAR à Paris**

*Portrait en buste de Mademoiselle de Crussol, fille de la Duchesse d'Uzès, mariée au Duc de Brissac*

Photographie au format carte cabinet avec envoi à la Vicomtesse de Bray, datée 1892

JOINT: *Portrait de la Duchesse d'Uzès au château de Boursault, 1905*

*Photographie*

16 x 11,5 cm

10 / 30 €

**142. GOUPIL & Cie pour la Galerie Contemporaine, Littéraire et Artistique à Paris**

25 clichés d'après Petit, Cargat, Fontaine, Nadar etc... représentant des personnages illustres Felix Bracquemond, Jules Grevy, Adolphe Thiers, Raspail, François Coppée, Velpeau, Grévin, Michelet, Péreire etc...

24 x 19 cm chacune.

150 / 200 €

**143. Ernest CHATEIGNON (1863-c.1910)**

*Automne sur la Forêt*

Huile sur panneau signée en bas à gauche.

35 x 27 cm

(Fente)

300 / 400 €

**144. École de la fin du XIX<sup>e</sup> siècle**

*Campagne girondine*

Huile sur toile signée A. Mailhé et datée (18)90 en bas à gauche.

32 x 46 cm

200 / 250 €

**145. École FRANÇAISE de la fin du XIX<sup>e</sup> siècle**

*La plage de Villerville*

Huile sur toile signée G. Durand et datée 1882 en bas à droite.

38 x 47 cm

500 / 600 €

**146. École FRANÇAISE du XIX<sup>e</sup> siècle**

*Portrait d'homme aux lunettes*

Huile sur toile signée au milieu à gauche.

46 x 32 cm

Dans un cadre à vue ovale en bois et stuc doré.

(Trous)

200 / 300 €



144



145



148



149

**147. École FRANÇAISE du XIX<sup>e</sup> siècle**

*Maison dans la Forêt*

Huile sur panneau signée en bas à droite Ménard, avec étiquette au dos.  
25 x 19 cm 150 / 200 €

**148. C. GUILBERT (XIX<sup>e</sup> siècle)**

*Scène galante*

Huile sur panneau signée en haut à gauche et datée 1887 avec envoi à Mademoiselle Mathilde Le Masson.  
24 x 19 cm 150 / 200 €

**149. Franz Théodor AERNI (1853-1918)**

*Rome, les Aqueducs au crépuscule*

Huile sur toile signée en bas à gauche.  
38 x 68 cm  
(Petite restauration) 1 000 / 1 500 €

**150. École ITALIENNE du XIX<sup>e</sup> siècle**

*Rome, le Colisée*

Gouache.  
12 x 17,5 cm 300 / 400 €

**151. COMMODE-SCRIBAN** en acajou et placage d'acajou ouvrant à un tiroir en ceinture, façade à abattant découvrant casiers et tiroirs en placage d'érable, la partie basse à deux portes moulurées.

Angleterre, fin du XIX<sup>e</sup> siècle.  
Haut. 105 cm ; Larg. 122 cm ; Prof. 48,5 cm 250 / 300 €



150

**152. LANTERNE** en verre moulé à monture en bronze argenté à décor de pommes de pin, enroulements, feuilles d'acanthé et masques d'angelot.  
Haut. 90 cm 250 / 300 €

**153. TABLE À OUVRAGE** de forme chantournée en placage de bois de rose et noyer, le plateau abattant en marqueterie de cubes découvrant un miroir et casiers et ouvrant à un casier en ceinture, pieds cambrés, garniture de bronzes dorés.  
Époque Napoléon III.

Haut. 73 cm ; Larg. 62 cm ; Prof. 43 cm 250 / 300 €



151

**154. PAIRE DE CHENÊTS** en bronze en forme de vase couvert à mascaron de femme sur une colonne à fût et chapiteau ionique accostée d'un enroulement stylisant une palmette à l'étrusque.  
Époque Napoléon III.

Haut. 52 cm ; Larg. 37 cm ; Prof. 10 cm  
120 / 150 €

**155. PAIRE DE CHAUFFEUSES**, pieds en bois tourné noirci.  
Garniture de cotonnade rose à rayures bleue et jaune.  
Style Napoléon III. 40 / 50 €



153



157



**156. TABLE de salle-à-manger** ovale en placage d'acajou et filets de bois noirci reposant sur deux piètements tripodes à cannelures terminés par des griffes de lion en bronze doré à roulettes.  
Angleterre, fin du XIX<sup>e</sup> siècle.  
Haut. 72 cm ; Long. 160 cm ; Prof. 100 cm  
JOINT : DEUX ALLONGES en placage d'acajou, la plus grande avec d'importants sauts de placages.  
Larg. 58 cm 200 / 300 €

**157. ESCALIER DE CRISTAL à Paris**  
PARTIE DE SERVICE DE TABLE en porcelaine blanche à bords chantournés et rehauts or à filets, monogrammé AK, comprenant 73 pièces environ, soit : 29 assiettes plates, 17 assiettes à dessert, 15 assiettes à glace, 2 assiettes creuses, 5 coupes plates sur talon, 1 coupe sur piedouche, 1 soupière couverte à deux anses, 1 plat ovale, 1 plat rond et 1 saucière.  
(Petits éclats et fêles). 300 / 400 €

**158. Victor SAGLIER (1809-1894)**  
IMPORTANTE JARDINIÈRE ovale en métal argenté à décor rocaille avec naïade et putto dans des réserves au centre surmontées de fleurs, les anses figurant une femme nue drapée, et reposant sur quatre pieds en enroulement de feuilles d'acanthé.  
Vers 1880.  
Long. 64 cm 250 / 300 €

**159. GRAND VASE** de forme balustre en porcelaine, à décor émaillé dans des réserves de Lavandière et jeu de bulles de savon en partie haute, Nourrisse et enfants jouant en partie basse, bouquets de fleurs au revers, sur fond bleu avec filets or, le couvercle ajouré avec prise en pomme de pin.  
Style Sèvres, attribué à Samson, fin du XIX<sup>e</sup> siècle.  
Haut. 78 cm  
(Base et couvercle restaurés) 300 / 350 €

**160. PENDULE DE VOYAGE** dite d'officier, de forme cage, en bronze et verre biseauté, les montants en colonnes corinthiennes, double cadran émaillé sur fond argenté réhaussé de rinceaux.  
Fin du XIX<sup>e</sup> siècle  
Haut. 21 cm  
Dans son écrin avec clé  
(Bel état) 200 / 300 €

**161. PENDULE DE VOYAGE** dite d'officier, de forme cage en bronze et verre biseauté, le cadran émaillé signé Haddon & Franklin Taunton.  
Haut. 14 cm  
Dans son coffret de cuir à panneau coulissant en façade  
(Usures et accidents)  
Clé remontoir double. 180 / 220 €

**162. E. DIENST Ameublement, Faubourg Saint-Antoine 86, à Paris**  
IMPORTANTE ARMOIRE à trois corps, à ressaut central, en palissandre et placage de palissandre mouluré et sculpté de rinceaux, feuilles d'acanthé et coquilles, ouvrant à trois portes avec miroirs biseautés en plein, et trois tiroirs en partie basse avec têtes d'angelot, montants à colonnes détachées, corniche en chapeau de gendarme orné d'un mascaron. Les fonds en chêne clair rehaussé de baguettes de bois noirci. Tampons de l'ébéniste au dos.  
Vers 1860-1880.  
Haut. 260 cm ; Larg. 235 cm ; Prof. 56 cm  
(Clés) 400 / 600 €  
*Bibliographie: Denise Ledoux-Lebard, Le mobilier français du XIXe siècle, éditions de l'amateur, 2000, p.167.*

*La maison Dienst exerçait 58 rue du faubourg St Antoine à partir de 1836 aux 38, 29 puis 86 jusqu'en 1871. Eugène prend la succession et conserve la même adresse jusqu'à la fin du siècle. Il remportera une médaille d'or à l'exposition universelle de 1889.*

**163. Paul SORMANI (1817-c.1877), rue Charlot à Paris**  
TABLE TRAVAILLEUSE rectangulaire en placage d'érable, palissandre et marqueterie de laiton type Boule, plateau abattant à fond de miroir découvrant un intérieur en érable avec un plateau escamotable et un tiroir en ceinture, pieds fuselés réunis par une entretoise en H. Signée.  
Fin du XIX<sup>e</sup> siècle.  
Haut. 75 cm ; Larg. 61 cm ; Prof. 44 cm  
(Léger accident au placage) 600 / 800 €

**164. QUATRE FAUTEUILS** à dossier violoné en bois mouluré et sculpté, laqué vert et rechampi or à décor de fleurettes.  
Style Louis XV, époque Napoléon III.  
(Un dossier accidenté) 350 / 400 €



158





163



162



164

156



159



166

**165. IMPORTANTE JARDINIÈRE** ovale en barbotine émaillée polychrome à décor de roses, dans le goût de Montigny-sur-Loing, monture quadri-pode en bronze doré à décor de guirlandes stylisées et de têtes d'éléphant dans le goût japonisant de l'Escalier de Cristal.  
Haut. 41 cm ; Larg. 55 cm ; Prof. 38 cm  
(Accidents et manques) 150 / 200 €

**166. Jules VIEILLARD à Bordeaux et Amédée de CARANZA**  
RARE SERVICE A CAFÉ en faïence fine à décor japonisant en léger relief de motifs végétaux et personnages à têtes d'animaux jouant de la musique, pêchant...vêtus de Kimono inspirés des estampes japonaises et des manga de Hokusai dans des réserves, sur fond vert pailleté doré, comprenant 13 pièces, soit: une théière, un sucrier à deux anses, un pot à lait, neuf tasses et dix soucoupes. Marqués sous la base.  
Vers 1880.  
(Quelques fêles aux tasses, petit éclat au talon d'une tasse)  
3 000 / 4 000 €

**167. TAPIS** rectangulaire en laine polychrome à décor en largeur de frises de motifs géométriques et animaux stylisés, bordure à cinq registres.  
Tunisie, XX<sup>e</sup> siècle  
300 x 200 cm 150 / 200 €

**168. TAPIS** rectangulaire en laine polychrome à décor stylisé et géométrisé et d'une rosace centrale.  
150 / 200 €

**169. TAPIS** en laine à fond rouge et décor de feuillage stylisé dans quatre compartiments et bordure à trois registres.  
Hatchlou, Afghanistan, XX<sup>e</sup> siècle  
182 x 110 cm 120 / 150 €

**170. TAPIS** en laine à décor de pieds d'éléphant sur fond rouge et bordures à six registres.  
Boukhara, Ouzbékistan, XX<sup>e</sup> siècle  
150 x 100 cm 70 / 100 €



165



173



180



176



181



177

- 171. TAPIS** en laine à décor polychrome de feuillages stylisés et rosace centrale, bordure à cinq registres  
 Probablement Tabriz, Iran, seconde moitié du XX<sup>e</sup> siècle  
 150 x 100 cm 70 / 100 €
- 172. TAPIS** rectangulaire en laine épaisse polychrome à décor de trois rectangles avec motifs géométriques et galerie à quatre registres.  
 Probablement Anatolie ou Caucase, fin du XIX<sup>e</sup> - début du XX<sup>e</sup> siècle  
 250 x 125 cm 150 / 200 €
- 173. TAPIS** en laine polychrome à décor de losanges enchevêtrés et motifs géométriques, bordures à trois registres de fleurs stylisées.  
 Turquie, début du XX<sup>e</sup> siècle.  
 320 x 273 cm 300 / 400 €
- 174. TAPIS** rectangulaire en laine à tons beige et orange à décor d'animaux stylisés dans des losanges alternés avec feuillages, bordure à trois registres.  
 Caucase, Erevan  
 330 x 240 cm 200 / 300 €
- 175. TAPIS** rectangulaire en laine polychrome à décor de semi de fleurs sur fond beige et galerie à sept registres en brun, bleu et beige.  
 Inde, Jaipur  
 260 x 347 cm 300 / 400 €
- 176. Leon TZEYTLINE (1885-1962)**  
*Saint-Petersbourg, la rue Bolchaïa Morskaïa*  
 Huile sur toile signée en bas à gauche.  
 73 x 100 cm 4 000 / 6 000 €
- 177. Paul SEBILLEAUX (1847-1907)**  
*La Mare aux canards*  
 Huile sur toile signée en bas à droite.  
 40 x 60 cm  
 (Rentoilée) 250 / 300 €
- 178. École probablement ESPAGNOLE de la fin du XIX<sup>e</sup> siècle**  
*Jeune garçon dans une ruelle de village*  
 Huile sur panneau monogrammée et datée (18)91 en bas à droite.  
 22,5 x 13 cm  
 Dans un cadre en bois et stuc doré  
 (Sous verre, manques) 80 / 120 €
- 179. École probablement ESPAGNOLE de la fin du XIX<sup>e</sup> siècle**  
*Les deux sœurs sur la Place du village*  
 Huile sur panneau monogrammée et datée (18)91 en bas à droite.  
 29,5 x 19,5 cm  
 Dans un cadre en bois et stuc doré.  
 (Sous verre, manques) 100 / 150 €
- 180. Ch. SALMONY (XIX<sup>e</sup> siècle)**  
*La Fileuse dans un intérieur de ferme*  
 Huile sur panneau signée et datée 1853 en bas à gauche.  
 41 x 32 cm 300 / 500 €
- 181. École FRANÇAISE du XIX<sup>e</sup> siècle**  
*Femme à la mantille*  
 Huile sur toile ovale.  
 Haut. 71 cm ; Larg. 57,5 cm  
 (Restaurations, dans un cadre en bois doré) 400 / 600 €



**182. TABLE DE SALLE-À-MANGER** en acajou, le plateau rectangulaire coulissant libérant une allonge en acajou, pied central balustre à quatre patins sur roulettes.  
Angleterre, fin du XIX<sup>e</sup> siècle.  
Haut. 75 cm ; Long. fermé 130 cm ; Prof. 80 cm 200 / 300 €

**183. BUREAU-BIBLIOTHÈQUE** deux corps en acajou et placage d'acajou, la partie haute ouvrant à deux portes vitrées à croisillons, à un abattant découvrant casiers et tiroirs, quatre rangs de tiroirs en partie basse.  
Angleterre, fin du XIX<sup>e</sup> siècle.  
La partie haute : Haut. 105 cm ; Larg. 113 cm ; Prof. 30 cm  
La partie basse : Haut. 106 cm ; Larg. 107 cm ; Prof. 53 cm (Petits éclats)  
200 / 300 €

**184. ORIGINAL FAUTEUIL DE BUREAU** à dossier violoné cabriolet et assise ronde tournante en noyer sculpté d'acanthes et coquilles, accotoirs à manchettes terminés en enroulement, reposant sur quatre pieds cambrés terminés en patte de lion.  
Probablement Italie, Venise, XIX<sup>e</sup> siècle  
Garniture de velours marron.  
Haut. 114 cm ; Larg. 58 cm ; Prof. 56 cm 200 / 300 €

**185. BANQUETTE DE PIANO** de forme oblongue en bois mouluré sculpté laqué gris reposant sur six pieds fuselés cannelés réunis par une entretoise.  
Style Louis XVI, vers 1900  
Haut. 49 cm ; Larg. 104 cm ; Prof. 38 cm (Sauts de peinture)  
JOINT : UNE GALETTE à tissu à fleurs. 40 / 60 €

**186. ÉCRITOIRE** rectangulaire en bois laqué noir et incrustations de nacre à décor de fleurs et oiseaux ouvrant par un abattant découvrant casier avec plateaux escamotables, la partie inférieure à un tiroir latéral découvrant des casiers d'aquarelliste.  
Chine, vers 1900.  
Haut. 20,5 cm ; Larg. 47 cm ; Prof. 27 cm (Usures et manques)  
150 / 200 €

**187. GRAND BOL** dit à punch en porcelaine à décor émaillé Imari de fleurs sur fond bleu.  
Japon, XVIII<sup>e</sup> siècle.  
Étiquette de la collection Bloch sous le talon.  
Haut. 11 cm ; Diam. 24,5 cm 200 / 250 €

**188. GRAND VASE** de forme balustre en céramique émaillée polychrome à décor en relief de prince, soldats et cavaliers à la chasse à l'arc, éléphant et kornac, chasse au fusil avec animaux sauvages sur fond de fleurs.  
Qadjar, fin du XIX<sup>e</sup> siècle  
Haut. 42 cm (Petits éclats et fêles)  
300 / 500 €

**189. D'après José CARDONA (1878-1923)**  
*L'enfant au lance-pierre*  
Épreuve en bronze à patine brune reposant sur une base en marbre vert-de-mer, signée sur la terrasse.  
Haut. 32 cm 300 / 400 €

**190. École FRANÇAISE du XIX<sup>e</sup> siècle**  
*Ange gardien et enfant*  
Épreuve en bronze à patine brune.  
Haut. 33 cm 150 / 200 €

**191. DEVECHE (XX<sup>e</sup> siècle)**  
*La Liseuse*  
Épreuve en bronze signée sur la base, socle à doucine en marbre rouge griotte.  
Haut. 50 cm 300 / 500 €

**192. Jeunes Paysans à l'accordéon et à la guitare**  
Épreuve en terre cuite.  
Espagne (?), fin du XIX<sup>e</sup> siècle.  
Haut. 36 cm (Petits éclats et manques)  
200 / 300 €



198



198



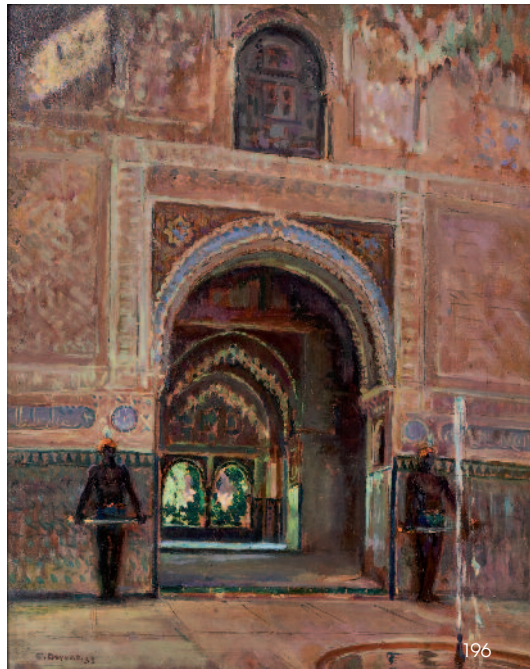
194



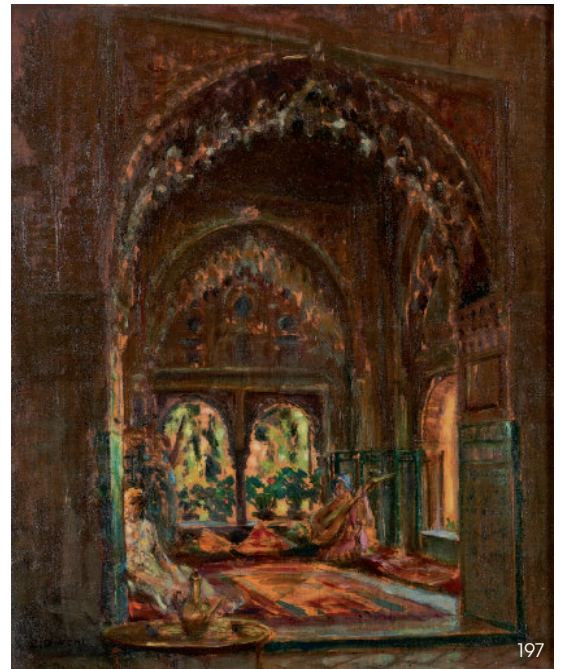
195



193



196



197

- 193. d'après VILLANIS**  
*Femme au turban*  
 Épreuve en bronze à patine brune.  
 Haut. 26,5 cm  
 200 / 250 €
- 194. Charles DUVENT (1867-1940)**  
*Jardin mauresque*  
 Gouache signée en bas à droite.  
 35 x 24,5 cm  
 300 / 400 €
- 195. Charles DUVENT (1867-1940)**  
*Grenade, la Fontaine aux Lions*  
 Gouache signée et datée 1933 en bas à droite.  
 38 x 30,5 cm  
 300 / 400 €
- 196. Charles DUVENT (1867-1940)**  
*L'entrée du Harem*  
 Huile sur panneau signée et datée 1933 en bas à gauche.  
 41 x 32 cm  
 400 / 600 €
- 197. Charles DUVENT (1867-1940)**  
*L'intérieur du Harem, vers 1933*  
 Huile sur panneau signée en bas à gauche.  
 41 x 32 cm  
 400 / 600 €
- 198. Charles DUVENT (1867-1940)**  
*Esquisses de chevaux*  
 Deux huiles sur panneaux.  
 25 x 35 - 27 x 35 cm  
 200 / 300 €
- 199. Antoine GADAN (1854-1934)**  
*Moutons en Algérie*  
 Aquarelle sur papier signée en bas à gauche.  
 26 x 36,5 cm  
 (Insolé, piqûres, sous verre)  
 150 / 200 €
- 200. Léon GEILLE DE SAINT-LÉGER (1864-1937)**  
*Le Départ en mer*  
 Huile sur toile signée en bas à gauche.  
 81,5 x 61 cm  
 (Petits trous, manques à la peinture)  
 250 / 300 €



**201. D'après Etienne Maurice FALCONET (1716-1791)**

*La Baigneuse*

Epreuve en biscuit, signée sur la base.

Haut. 68,5 cm

(Petits éclats et restaurations à la base)

300 / 400 €

**202. Jules DAVID (1808-1892)**

*Plage animée à l'abri des falaises*

Huile sur toile signée en bas à gauche.

31 x 45,5 cm

1 000 / 1 500 €

**203. Louis Claude MALBRANCHE (1790-1838)**

*Paysage enneigé et personnages*

Huile sur toile signée et datée en bas à droite 1832.

35 x 46 cm

(Restaurations, cadre en bois et stuc doré à cannelures avec éclats)

500 / 800 €

**204. École du XIX<sup>e</sup> siècle**

*Barques de Pêcheurs par gros temps*

Aquarelle monogrammée AB avec ancre de marine en bas à droite.

31 x 47 cm

150 / 200 €

**205. Attribué à Alexandre SERRES (1850-?)**

*Troupeau au pied des falaises*

Aquarelle signée en bas à droite.

16 x 32 cm

250 / 300 €

**206. École FRANÇAISE de la fin du XIX<sup>e</sup> siècle**

*Le Sonneur de chasse à courre*

Huile sur carton fort signée Dupuis en bas à droite.

26,5 x 19 cm

200 / 300 €

**207. École FRANÇAISE de la fin du XIX<sup>e</sup> siècle - début du XX<sup>e</sup> siècle**

*Femme à la coiffe de fleurs*

Huile sur toile non signée.

31,5 x 23,3 cm

Dans un cadre en bois.

(Léger accroc à la peinture)

150 / 200 €



208



211



215



209



213

**208. Léon JOLY DE SAINT-FRANÇOIS (1822-1886)**

*Femme dans une forêt de pins*

Huile sur panneau signée en bas à gauche.

38 x 21,5 cm

(Fente)

250 / 300 €

**209. École Française de la fin du XIX<sup>e</sup> siècle - début du XX<sup>e</sup> siècle**

*Nature morte aux pommes et grenades*

Huile sur toile signée Purcy de Lavanite (?) en haut à gauche.

46 x 65 cm

(Cadre en bois et stuc doré)

200 / 300 €

**210. Alphonse CHAIGNON (1828 - ?)**

*Lavandière dans une ville des Flandres*

Huile sur toile signée en bas à gauche.

89 x 135 cm

(Accident)

150 / 200 €

**211. Alphonse DELIONS (XIX<sup>e</sup> siècle)**

*Le Départ à la Chasse*

Huile sur toile signée et datée 1845 en bas à droite

40,5 x 32 cm

150 / 200 €

**212. Alfred RENAUDIN (1866-1944)**

*Les Enfants et métiers*

Douze lithographies rehaussées à l'aquarelle signées.

30 x 26 cm

(Non encadrées)

80 / 120 €

**213. D'après Jean-Baptiste PIGALLE (1714-1785)**

*Mercury attachant ses talonnières*

Épreuve en bronze à patine brun-vert, signée.

Haut. 24,5 cm

250 / 300 €

**214. Lévrier Afghan assis**

Épreuve en bronze à patine brun-vert, monogrammée 'G.L.' sur la base.

Début du XX<sup>e</sup> siècle.

Haut. 27 cm ; Larg. 20 cm

200 / 300 €

**215. MÉDAILLON** en métal à décor en relief marqué Dieu Le Roi sur fond bleu avec fleurs de Lys et cœur vendéen avec faux et fusil croisés, dans un cadre en plomb doré à décor ajouré et rocaille.

XIX<sup>e</sup> siècle

Haut. 18,5 cm

100 / 150 €



218



223

**216. BOÎTE** ronde, en corne blonde, ornée d'une grande miniature ovale représentant un portrait de femme, dans une bordure en métal doré. Époque Louis XVI.  
Diam. 8 cm  
(Petits éclats) 150 / 200 €

**217. Fanny ROMANINI (c.1795-1854)**  
MINIATURE ronde représentant un portrait de femme en tenue Empire, signée.  
Diam. 5,7 cm  
(Entourage en métal doré, sans fond) 200 / 300 €

**218. QUATRE MINIATURES** ovales du XVIII<sup>e</sup> siècle, l'une représentant deux enfants jouant avec leur chien, un portrait d'homme en veste de chasse verte avec fusil et chien, un portrait de femme, et un portrait d'homme en veste bleue. XVIII<sup>e</sup> siècle  
Haut. de chacune : 4 cm  
Monture en or jaune (750) pour le portrait de femme : 5,92 g (sans verre) 280 / 320 €

**219. MINIATURE** sur toile carrée, sur fond à l'imitation du marbre rouge veiné, représentant un portrait de femme dans un médaillon rond, portant l'inscription en doré Marie Elisabeth Joly, comédienne 1796. XVIII<sup>e</sup> siècle  
10,5 x 10 cm 150 / 200 €

**220. MINIATURE** rectangulaire à pans coupés représentant un jeune homme à la boucle d'oreille, vers 1820-1830.  
Dans un cadre en bois noir avec étoiles en bronze et portant au dos la mention "B... Député des Vosges - 1792-1876"  
À vue 8,5 x 8 cm  
(Petits débuts de soulèvement). 100 / 200 €

**221. Charles Guillaume BOURGEOIS (1759-1832)**  
MINIATURE ovale représentant un Homme au foulard, signée "Bourgeois Ptre L'an 2 .R.F." sur le côté.  
Monture en or jaune (750 mm).  
Haut. 5 cm 600 / 800 €

**222. MINIATURE** rectangulaire représentant une Vierge en prière sur fond de paysage, dans le goût de la Renaissance Italienne.  
7 x 5,5 cm 80 / 100 €

**223. ENSEMBLE DE 34 SANTONS PROVENÇAUX** en terre cuite et tissus, représentant les petits métiers et la vie quotidienne, certains par Claude Carbonnel, Atelier Gasquet, Simone Jouglas, etc., tailles différentes. (Petits accidents et manques) 250 / 350 €

**224. DEUX MINIATURES** rondes représentant un portrait de femme et un portrait de jeune fille à la veste rouge, d'après Elisabeth VIGÉE-LEBRUN.  
Fin du XIX<sup>e</sup> - début du XX<sup>e</sup> siècle.  
Diam. 4,3 cm 50 / 80 €

**225. CHÂLE ESPAGNOL** en soie noire brodée de fleurs polychrome avec bordure en résille et longues franges noires.  
Vers 1930  
145 x 145 cm 150 / 200 €

**226. TROIS MINIATURES comprenant :**  
- Portrait de Madame Récamier d'après Gérard (6 x 5 cm)  
- Portrait du roi de Rome enfant d'après Gérard (4 x 3 cm)  
- Une ronde représentant une scène galante (Diam. 6,5 cm) 50 / 80 €



217



221



216



220

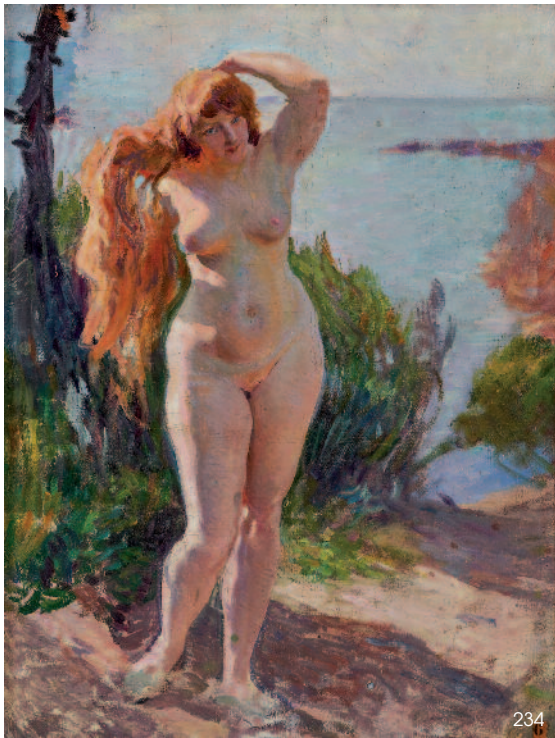




233



232



234



231

**227. Établissement Émile GALLÉ**

PLATEAU rectangulaire en marqueterie représentant des chats lappant du lait d'une bassine renversée. Signé dans le décor.  
31 x 41 cm 150 / 200 €

**228. D'après Joseph LE GULUCHE (1849-1915), Manufacture de l'Isle-Adam**

*Onéine au miroir*  
Éprouve en terre cuite émaillée polychrome, signée à la base avec divers cachet, miroir taillé à la forme et coquille formant vide-poche. Époque Art Nouveau  
Haut. 38,5 cm ; Larg. 20 cm ; Prof. 14 cm 250 / 300 €

**229. THONET**

SUITE DE TROIS CHAISES en bois courbé verni, assise cannée, estampille du fabricant sous la ceinture.  
Vers 1900-1920  
(Petits accidents) 60 / 80 €  
Provenance : Château de Joantho

**230. Jean DREYFUS-STERN (1890-1969)**

*Bateaux dans le port d'Honfleur*  
Huile sur panneau portant le timbre de l'atelier en bas à droite, située et timbrée au dos.  
41 x 33 cm 100 / 200 €

**231. Lucien FONTANAROSA (1912-1975)**

*Le Petit Flûtiste*  
Huile sur toile signée à l'aiguille en haut à droite.  
46 x 55 cm 600 / 800 €

**232. École MODERNE du XX<sup>e</sup> siècle**

*Portrait de femme au chapeau*  
Huile sur toile signée et datée 1907 en bas à gauche.  
73 x 61 cm  
(Petits manques) 300 / 500 €

**233. Louis Agricol MONTAGNÉ (1879-1960)**

*Intérieur avec cheminée*  
Aquarelle signée en bas à droite.  
33 x 45 cm 200 / 300 €

**234. Attribué à Paul-Jean GERVAIS (1859-1944)**

*Nu féminin en bord de mer*  
Huile sur toile, avec étiquette d'exposition en bas à droite, et étiquette au dos marquée Mr Gervais.  
61 x 47 cm 400 / 600 €



227



235

**235. Raoul DOSQUE (1860-1937)**

*Fougères en sous bois*

Huile sur toile signée en bas à droite et datée 1919 en bas à gauche.

28,5 x 37 cm

Dans un cadre en bois et stuc doré.

(Petits soulèvements)

200 / 300 €

**236. Lucien POTRONAT (1889-1974)**

*Paysage provençal*

Huile sur toile signée en bas à droite.

45 x 60 cm

150 / 200 €

**237. J. MAIGNEN DE SAINTE-MARIE**

*Femme à la Voilette*

Pastel signé en bas à droite, avec étiquette au dos du Salon des Artistes Français 1939.

61 x 46 cm

150 / 200 €

**238. J. MAIGNEN DE SAINTE-MARIE**

*Portrait de Jeune Fille*

Pastel signé en haut à droite, avec étiquette au dos du Salon des Artistes Français 1939.

60 x 46 cm

150 / 200 €

**239. J. MAIGNEN DE SAINTE-MARIE**

*Portrait de Mme Colinet*

Pastel signé en haut à droite, avec étiquette au dos du Salon des Artistes Français 1933.

50 x 60 cm

150 / 200 €

**240. École probablement FRANÇAISE de la seconde moitié du XX<sup>e</sup> siècle**

*Raisins, poires et nid*

Huile sur toile signée en bas à droite.

50 x 61 cm

150 / 200 €

**241. Betsy GUERBETTE-DAVID (1891-1959)**

*Vase de Dahlias*

Aquarelle signée en bas à gauche.

65 x 53 cm

150 / 200 €

**242. BONBONNIÈRE** rectangulaire à pans coupés, en cristal à décor gravé de volutes et monture en argent à décor de frises d'entrelacs, cols de cygne et lyres, le couvercle à décor de frises et chiffré GD avec cygnes.

Style Restauration.

Haut. 11 cm ; Larg. 16,5 cm ; Prof. 11 cm

Poids brut total : 1750 g

(Restauration au couvercle)

80 / 120 €



240



250

**243. ANCIENNE FABRIQUE ROYALE, Limoges**

PARTIE DE SERVICE DE TABLE en porcelaine à bordure chantournée à décor sur l'aile d'entrelacs, fleurs sur fond saumon et liseré or comprenant 143 pièces, soit : 36 assiettes plates, 12 assiettes creuses, 24 assiettes à entremets, 12 assiettes à dessert, 12 bols à deux anses et leurs soucoupes, 12 tasses à thé et leurs soucoupes, 1 plat rond à gâteaux et 10 assiettes à pain.

(Rares petits éclats)

250 / 300 €

**244. GIEN**

PAIRE DE CACHE-POTS et leurs SOUCOUPES circulaires en faïence émaillée polychrome à décor Renaissance sur fond blanc. Signés.

Cache-pot : Haut. 16 cm ; Diam. 20,5 cm

Soucoupe : Diam. 28,5 cm

80 / 120 €

**245. ROYAL DUX**

*Chevaux cabrés*

Épreuve en biscuit signé.

Haut. 30 cm ; Larg. 37 cm

200 / 300 €

**246. PARTIE DE SERVICE DE VERRES** en verre moulé teinté vert à godrons,

comprenant 8 coupes et 12 grands verres.

120 / 180 €

**247. LEROSAY**

PARTIE DE SERVICE DE TABLE en porcelaine blanche et or à bords chantournés comprenant 34 pièces, soit : 22 grandes assiettes, 10 assiettes creuses, 1 saucière et 1 saladier

(Éclats, manque à la dorure)

120 / 200 €

**248. CHRISTOFLE**

MENAGÈRE en métal argenté, modèle Marly, comprenant 139 pièces, soit : 12 grands couverts, 12 couverts à entremets, 12 grands couteaux lame inox, 12 petites cuillères, 12 fourchettes à gâteau, 18 couverts à poisson, 12 fourchettes à huître, couvert de service à poisson, 2 louches, couvert à salade et pince à sucre

400 / 600 €

**249. Charles CAUSSADE (1837-?)**

*Trois mâts à quai*

Huile sur panneau signée en bas à gauche.

34 x 23 cm

Dans un cadre en bois et stuc doré Style Louis XVI

250 / 350 €

**250. Paul Jean HUGUES (1891-1950)**

*Bouquet de coquelicots*

Huile sur carton signée en bas à droite.

63,5 x 52,5 cm

(Sous verre)

300 / 400 €



243



248



258



256



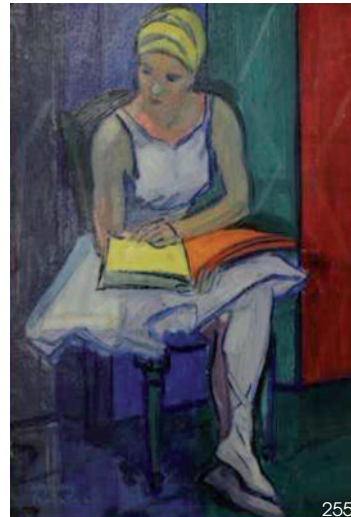
254



258

251

- 251. **Jean DUCASSE (1939-2011)**  
*Nature morte à la coupe de fruits*  
 Huile sur papier marouflé sur toile, signée en bas.  
 48,5 cm x 63 cm  
 (Légers soulèvements) 100 / 150 €
- 252. **Pierre BOESCHLIN (XIX<sup>e</sup>-XX<sup>e</sup>)**  
*Allée de jardin fleuri*  
 Huile sur panneau signée en bas à droite.  
 45 x 51 cm  
 Dans un cadre en bois et stuc doré. 250 / 300 €
- 253. **Maurice BOMPARD (1857-1936)**  
*Nature morte au vase de Chine*  
 Huile sur toile signée en bas à gauche.  
 65 x 46 cm  
 (Rentoilée) 300 / 500 €
- 254. **Jean SALABET (1913-1995)**  
*Quai aux fleurs à Paris*  
 Huile sur toile signée en bas à droite.  
 26 x 33 cm 450 / 550 €
- 255. **Raymond FEUILLATE (1901-1971)**  
*Ballerine à la lecture*  
 Huile sur toile signée et datée 1945 en bas à gauche.  
 35 x 24 cm 150 / 200 €
- 256. **École FRANÇAISE de la seconde moitié du XX<sup>e</sup> siècle**  
*La partie de Dames*  
 Huile sur toile signée T. Hubert (?) en bas à droite.  
 50 x 61 cm 200 / 300 €
- 257. **DEFRES (XX<sup>e</sup> siècle)**  
*Le Bois de Vincennes, lac des Ménimes 1910*  
 Huile sur toile.  
 65 x 50 cm  
 (Restaurations, cadre en bois doré) 150 / 200 €



255



253

- 258. **Gaston KNECHT (1875-1968)**  
*Chemin de montagne autour du massif du Mont-Blanc*  
 Huile sur toile signée en bas à gauche.  
 33 x 46 cm 250 / 300 €
- 259. **JOUBERT (XX<sup>e</sup> siècle)**  
*Nature morte au pichet d'étain et fleurs*  
 Pastel signé en bas à droite.  
 50 x 40 cm 100 / 150 €



262



261



267



267



263

**260. Claude AUGEREAU (1927-1988)**

*Paysages*

Deux aquarelles sur papier signées en bas à droite et datées 1961.

28,5 x 39 cm

(Sous verre)

150 / 200 €

**261. BRECHINADE PRESSE (XX<sup>e</sup> siècle)**

*Jeune femme cousant à la fenêtre*

Huile sur toile signée en bas à droite.

47 x 30 cm

(Cadre en bois et stuc doré)

300 / 500 €

**262. Louise GARDET (XX<sup>e</sup> siècle)**

*Guergues au réveil*

Huile sur panneau signée en bas à gauche et titrée au dos.

70 x 93 cm

(Dans un cadre en bois laqué bleu)

200 / 400 €

**263. Michel ROY dit SAINT-ALBAN (1913-2015)**

*Bord de rivière*

Huile sur toile signée en bas à droite.

50 x 65 cm

200 / 300 €

**264. Marc CHAPAUD (né en 1941)**

*Paysage de Sologne*

Huile sur toile signée en bas à droite, située et datée au dos 1969.

81 x 65 cm

(Cadre argenté)

200 / 300 €

**265. Luc OLMER LESIEUR (né en 1906)**

*Bouquet de Fleurs*

Huile sur toile signée en bas à droite.

46 x 38 cm

150 / 200 €

**266. Jean Yves HERBIN (XX<sup>e</sup> - ?)**

*La Pergola*

Huile sur toile signée et datée 1993 en bas à droite.

100 x 73 cm

150 / 200 €

**267. Jean Yves HERBIN (XX<sup>e</sup> - ?)**

*Le Reflet dans la fenêtre*

*Le Portail bleu*

Deux huiles sur toile signées, l'une datée 1990 et l'autre 1996.

92 x 73 cm chaque.

300 / 500 €



**268. MENAGÈRE** en métal argenté, lame en inox, spatules chiffrées AL, comprenant 53 pièces soit : 12 grands couverts, 12 petites cuillères, 12 grands couteaux, 12 petits couteaux, 1 louche, 1 cuillère de service, 1 pince à sucre, 1 couteau à gigot et 1 fourchette à gigot. Dans un coffret sur deux étages en bois teinté noir chiffré AL dans un médaillon.  
(Usures et accidents au coffret) 120 / 150 €

**269. LIMOGES RAYNAUD**  
DÉCOR VIEUX CHINE (Collection Damon)  
PARTIE DE SERVICE DE TABLE en porcelaine à décor polychrome de fleurs et filet or, le vase Étrusque, Paris de forme ronde à pâte blanche, comprenant 60 pièces, soit : 12 assiettes plates (Diam. 24,5 cm), 12 assiettes creuses, 12 assiettes à dessert (Diam. 22,3 cm), 12 tasses à café et 12 sous-tasses. 500 / 600 €

**270. GRAND PLATEAU** de forme chantournée à deux anses, en métal argenté, à décor gravé de rinceaux, coquilles, ferronnerie, fleurs et pampres de vigne, chiffré au centre AD, bordures de filets et pampres.  
73 x 48 cm 50 / 100 €

**271. PAIRE DE CANDÉLABRES** en bronze argenté, à quatre bras de lumière, à décor de feuilles d'acanthé et un binet central couvert, le fût balustre reposant sur une base circulaire, à filets de perles.  
Style Louis XVI.  
Haut. 37 cm 1 50 / 200 €

**272. PAIRE DE SALIÈRE-POUVRIÈRES** en argent vermeillé de style rocaille en forme de coquilles sur un plateau chantourné reposant sur quatre petits pieds en enroulement.  
Fin du XIX<sup>e</sup> siècle - début du XX<sup>e</sup> siècle.  
Poids brut total : 305 g  
Haut. 16 cm ; Long. 15 cm  
(Légers chocs) 100 / 150 €

**273. PARTIE DE SERVICE** à thé café en argent uni modèle à rayures et frises feuillagées et oves, comprenant 5 pièces, soit : une théière, une cafetière, une verseuse et un sucrier couvert à deux anses à intérieur vermeillé et un pot à lait (anse à recoller), poignées en bois mouluré.  
Poids brut total : 3685g  
(Légers chocs) 1 300 / 1 500 €





288

- 274. CUILÈRE À POT** en argent modèle uniplat, chiffrée PLRB.  
XIX<sup>e</sup> siècle  
Long. 38,5 cm  
Poids brut total : 258 g 250 / 300 €
- 275. PLAT** ovale chantourné et fileté en argent.  
Larg. 40 cm ; Poids brut total : 1054 g 300 / 400 €
- 276. THÉIÈRE** en argent de forme balustre en argent uni à côtes, frétel à trois noisettes, quatre pieds et bec en enroulements.  
Maître-orfèvre Debain  
Haut. 26 cm  
Poids brut total : 686 g 300 / 350 €
- 277. PLAT** creux rond en argent (84 zolotlik - 875), bordure à filets, chiffré AR.  
Russie, Saint Pétersbourg, 1849.  
Diam. 30,5 cm  
Poids total : 1032 g 300 / 350 €
- 278. Jean Émile PUIFORCAT (1897-1945)**  
LOUCHE en argent modèle à filets.  
Poids brut total : 250 g 60 / 80 €
- 279. SUITE DE QUATRE COUPES** en argent de forme navette à deux anses et sur piedouche, à décor au repoussé de passementerie et gravées de frises, intérieur vermeillé.  
Angleterre, milieu du XIX<sup>e</sup> siècle.  
Haut. 7,5 cm ; Larg. 14 cm  
Poids brut total : 442 g (Petits chocs) 80 / 120 €
- 280. CARAFE** en cristal à panse aplatie torsadée, anse et couvercle à charnière en argent à décor de rinceaux.  
Haut. 18,5 cm - Poids brut 732 g 100 / 150 €
- 281. CARAFE** en cristal de forme balustre à cannelures torsées, anse et couvercle à charnière en argent à décor torsadé.  
Haut. 23 cm  
Poids brut total : 798 g 100 / 150 €
- 282. CACHE-PLAT** rond en argent à décor de rinceaux et feuilles d'eau, reposant sur trois pieds cambrés.  
Maître-Orfèvre Alphonse Debain.  
Diam. 22,5 cm  
Poids brut total : 493 g (Petits chocs) 200 / 250 €
- 283. VERSEUSE** de forme balustre en argent (950) à frises d'oves, perles et godrons, prise en forme de bouton de fleur, bec verseur en muse de lion souligné de pampres de vigne et palmettes, trois pieds griffés à agrafe de palmette, manche en bois noir.  
Paris, 1818-1838.  
Haut. 29 cm  
Poids brut total : 572 g (Petit éclat à la prise) 250 / 300 €
- 284. DOUZE COUVERTS À POISSON** en argent, modèle uni à filet, chiffrés.  
Orfèvre AF.  
Poids total fourchettes : 1020 g  
Poids total couteaux : 1176 g  
Poids total : 2196 g 800 / 1 200 €
- 285. ENSEMBLE DE CINQ COUVERTS DE SERVICE** comprenant : un couvert à gigot, un manche à gigot, un couteau et une fourchette à gateau en argent fourré uni, lame en métal argenté, mascaron chiffré.  
Poids brut total : 757 g  
JOINT : PETITE PELLE en argent et argent fourré.  
Poids brut total : 87 g 180 / 250 €
- 286. ONZE COUVERTS À DESSERT** en argent uni, modèle queue de rat et uni plat, chiffrés RG.  
Dans son écrin d'origine de la marque Rivière à Toulouse.  
Poids brut total : 1 320 g 450 / 500 €
- 287. DOUZE PETITES CUILÈRES** en argent, richement ciselées de frises de laurier, vase et rinceaux, carquois et torche. Maître-Orfèvre Ernest COMPÈRE.  
Poids brut 288 g 100 / 150 €
- 288. SERVICE À THÉ** en argent de forme balustre à décor de frise de rinceaux, médaillon chiffré SL avec carquois et torche dans des guirlandes de fleurs, pieds en sabot, comprenant : une théière, un sucrier couvert et un pot à lait.  
Maître-Orfèvre Victor BOVIN  
Poids brut total : 1347 g 500 / 600 €



286



293

- 289. DOUZE COUVERTS À ENTREMET** en argent, modèle rocaille.  
Poids brut total: 1188 g 300 / 400 €
- 290. CENTRE DE TABLE** en argent à bord chantourné et décor rocaille, gravé au centre de rinceaux et chiffré, reposant sur quatre pieds.  
Angleterre, vers 1836  
Diam. 34 cm ; Haut. 4 cm  
Poids total : 1290 g 300 / 400 €
- 291. DIX-HUIT CUEILLÈRES À ENTREMET** en argent (84 zolotniks - 875) à cuilleron vermeillé, modèle à coquille, chiffrées AM sous couronne.  
Russie, Saint-Petersbourg, fin du XIX<sup>e</sup> siècle  
Poids brut total : 885 g 250 / 300 €
- 292. CARDELHAC**  
CINQ COUPELLES en argent à motifs de coquilles et rinceaux.  
Diam. 9,5 cm  
Poids brut total : 388 g 100 / 150 €
- 293. MENAGÈRE** en argent modèle à baguette et médaillon chiffré SL, comprenant 18 grands couverts et 18 couverts à entremet.  
Maître-orfèvre Henin & Cie  
Poids brut total : 4240 g  
Dans un écrin avec plateau escamotable 1 500 / 1 600 €
- 294. PETITE VERSEUSE égoïste** en argent à frises de palmettes, bec verseur en tête d'aigle, trois pieds griffes en agrafes feuillagées.  
Haut. 13 cm  
Poids brut total : 144 g  
JOINT : KELLER  
FLACON DE TOILETTE cylindrique en cristal gravé de rinceaux et encadrements, monture et bouchon en argent.  
Haut. 16,5 cm  
Poids brut total : 489 g 70 / 80 €
- 295. SIX COUVERTS À POISSON** en argent (833) modèle à filets.  
Pays Bas.  
Poids brut total : 510 g 120 / 150 €
- 296. QUATRE TASSES ET SOUS-TASSES** en argent, modèle à filets et frises rocailles, anse à l'étrusque.  
Poids total : env. 484 g 150 / 200 €
- 297. SURTOUT DE TABLE** ovale à fond de miroir, bordure argent (950) à filets rubanés.  
Long. 55,5 cm ; Larg. 38 cm 200 / 300 €
- 298. MENAGÈRE** en argent uni (915) chiffrée BP, comprenant 76 pièces, soit : 12 grands couverts, 12 petites cuillères, 12 petites fourchettes à dessert, 1 couvert à salade, 1 cuillère de service, 1 cuillère à crème, 12 grands couteaux lame ronde inox, manche en argent fourré à pans (914 g) et 12 petits couteaux lame ronde inox, manche en argent fourré à pans (610 g)  
Travail espagnol  
Poids brut total des pièces en argent : 2 kg 800 1 000 / 1 200 €
- 299. CHARLES PILLIVUYT à Paris**  
PARTIE DE SERVICE DE TABLE en porcelaine blanche à liseré saumon et poignée en branchage de noisetier comprenant 80 pièces soit : 49 assiettes (Diam. 23 cm), 12 assiettes creuses (Diam. 23 cm), 1 saucière sur piedouche, 2 bouillons couverts à deux anses (manque un couvercle), 1 saucière couverte à deux anses sur présentoir, 1 saladier (fêlé), 1 petite coupe ronde, 3 plats à poisson, 2 plats ronds, 2 plats ovales et 6 assiettes à pain  
(Petits éclats) 150 / 200 €

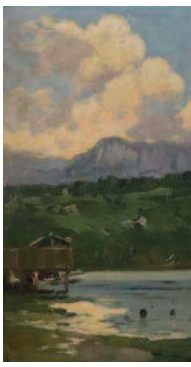


299

Vente  
Online

Lundi 20 juin 2022 À 14h  
Tableaux, Arts de la Table et Curiosités

**DROUOT**.com  
Online



Plus de 400 lots







42 détail

## CONDITIONS DE VENTE

### CONDITIONS GÉNÉRALES

1. Les estimations indiquées au catalogue sont données à titre indicatif.
2. Les dimensions, poids, couleurs de reproduction et informations concernant l'état sont fournis à titre indicatif et non contractuel. L'exposition aura permis de vérifier les objets et leur état. Aucune réclamation concernant ces informations ne sera admise après la vente. Cependant, les commissaires-priseurs garantissent l'authenticité des objets qui sont proposés.
3. La vente se déroule dans l'ordre des numéros du catalogue. Le commissaire-priseur se réserve toutefois le droit de retirer, ajouter, diviser ou regrouper des lots.
4. La vente se déroule aux enchères publiques. Le plus offrant et dernier enchérisseur sera déclaré adjudicataire. Il aura l'obligation de communiquer noms et adresse au commissaire-priseur, ainsi qu'une pièce d'identité.
5. En cas de double enchère au moment de l'adjudication effectivement constatée par le commissaire-priseur, l'objet sera remis en vente au prix proposé par les enchérisseurs et tout le public pourra enchérir à nouveau.
6. À défaut de paiement par l'adjudicataire, l'objet pourra être remis en adjudication sur folle enchère, immédiatement ou à la première demande. L'adjudicataire défaillant pourra être tenu de payer la différence du prix finalement obtenu.
7. Dès l'adjudication prononcée, les objets sont sous l'entière responsabilité de l'adjudicataire. Il est conseillé à l'adjudicataire de procéder à l'enlèvement de ses lots dans les meilleurs délais afin d'éviter des frais de manutention ou de stockage, qui demeurent à sa charge.

### PAIEMENT

8. La vente se déroule en euros et s'effectue expressément au comptant. La délivrance des objets pourra être suspendue jusqu'à l'entier paiement du prix, commissions, frais et taxes éventuelles inclus.
9. L'acheteur paiera à la maison de vente **Côte Basque Enchères sarl** en sus du prix d'adjudication ou prix marteau, une commission de 24 % TTC.
- 9B. Les achats via le live seront majorés selon les sites et services utilisés, soit 1,5% HT (1,8% TTC) via [Drouot.com](http://Drouot.com) ou 3% via [Invaluable.com](http://Invaluable.com).
10. Les lots précédés d'un ° sont assujettis à la TVA de 20%. Les enchères seront prononcées TVA incluse. La facture d'achat des professionnels pourra faire ressortir la TVA, sur présentation d'un justificatif Kbis et d'un numéro de TVA intracommunautaire.
- 10B. Les lots précédés d'un \* sont vendus sur ordonnance de justice. Ils figureront au procès-verbal de l'étude de M<sup>re</sup> Florence CABARROUY-LELIEVRE et sont soumis à des frais judiciaires réduits, soit une commission pour les acheteurs de 11,90 % HT (14,28 % TTC).
11. Le paiement peut s'effectuer :
  - en espèces dans la limite des obligations légales (1 000 € pour les particuliers ou professionnels français et 15 000 € pour les non-résidents accompagnés d'un justificatif de domiciliation),
  - par carte bancaire, sauf American Express,
  - par virement bancaire, (tout frais bancaire étant à la charge de l'acquéreur)
  - par chèque accompagné de deux pièces d'identité,
  - Aucun chèque étranger ne sera accepté

BNP Paribas Saint Jean de Luz (00382)  
 RIB : 30004 00382 00010090135 44  
 IBAN : FR76 3000 4003 8200 0100 9013 544  
 BIC : BNPAFRPPBAY

12. En cas de paiement par chèque non certifié ou par virement, la délivrance de l'objet pourra être différée jusqu'à l'encaissement.
13. **Côte Basque Enchères** est adhérent au Registre central de prévention des impayés des Commissaires-priseurs auprès duquel les incidents de paiement sont susceptibles d'inscription. Les droits d'accès, de rectification et d'opposition pour motif légitime sont à exercer par le débiteur concerné auprès du **Symev**, 15 rue Freycinet 75016 Paris.

### ORDRES D'ACHATS

14. Les commissaires-priseurs se chargent d'exécuter gracieusement les ordres d'achats fermes qui leur sont confiés en particulier pour les amateurs ne pouvant assister à la vente.
15. Les enchères téléphoniques sont acceptées UNIQUEMENT pour les lots dont l'estimation basse est supérieure à 200 €. Le client qui fera la demande d'enchères par téléphone sera réputé acquéreur de l'objet au moins à l'estimation basse.
16. Tout ordre d'achat, demande d'enchères par téléphone ou inscription sur le live devra être transmis au plus tard la veille de la vente, accompagné des noms, adresses complètes, pièce d'identité, coordonnées téléphoniques et coordonnées bancaires SWIFT ou RIB. En l'absence d'une de ses informations, les commissaires-priseurs se réservent la possibilité de ne pas prendre en compte la demande.
17. Les demandes d'enchères par téléphone et les ordres d'achats sont une facilité et un service rendu gratuitement par les commissaires-priseurs qui ne sauraient être tenu pour responsable de leur mauvaise exécution ou de problème technique. De même, les commissaires-priseurs ne sont pas responsables du bon fonctionnement des enchères en Live, retransmises par les différents sites Web.

### EXPORTATION

18. Les acheteurs souhaitant exporter leurs achats devront le faire savoir au plus tard le jour de la vente. Ils pourront récupérer la TVA sur les honoraires d'achat à la condition de présenter un justificatif de douane en bonne et due forme, dans lequel le nom de la maison de vente soit mentionné en tant qu'exportateur.
19. La récupération de la TVA se fera sur remboursement exclusivement, après paiement du bordereau dans un premier temps puis présentation des justificatifs d'exportation nécessaires dans un second temps.

### TRANSPORT ET GARDE-MEUBLE

20. La Maison de ventes **Côte Basque Enchères** se tient à votre disposition pour vous conseiller et vous aider à organiser le gardiennage et l'expédition de vos biens partout en France et à l'étranger. Les acheteurs peuvent également organiser eux-mêmes l'acheminement avec leurs transporteurs. Le transport, l'emballage et le gardiennage des biens après la vente sont à la charge de l'acheteur. La maison de ventes **Côte Basque Enchères sarl** décline toute responsabilité une fois l'adjudication prononcée, notamment dans le transport, et peut refuser d'expédier des objets trop fragiles.
21. Les objets vendus sont conservés gracieusement deux semaines après la vente. Au-delà de ce délai, des frais de gardiennage et/ou de garde-meuble pourront être perçus par jour et par lot.
22. Le fait de participer à la vente entraîne obligatoirement l'acceptation de ces conditions.

## côte basque ENCHERES

Lelièvre-Cabarrouy Commissaires-Priseurs

**SAMEDI 18 JUIN 2022 :** DU CHÂTEAU DE JOANTHO - SOUVENIRS DU GÉNÉRAL MANÈQUE ET À DIVERS  
**(EN SALLE ET EN LIVE)**

par E-mail : [contact@cotebasqueencheres.com](mailto:contact@cotebasqueencheres.com)

au plus tard la veille de la vente, merci de vous assurer de sa bonne réception

*This form must be signed and received no later than one day before the said auction sale date. Please make sure that your bid form has been received*

Nom *Name* \_\_\_\_\_ Prénom *First name* \_\_\_\_\_

Adresse *Adress* \_\_\_\_\_

Ville *Town* \_\_\_\_\_ Code postal *Postal code* \_\_\_\_\_

Téléphone 1 \_\_\_\_\_ Fax \_\_\_\_\_

Téléphone 2 \_\_\_\_\_ E-mail \_\_\_\_\_

LOT N° LOT	DESCRIPTION DU LOT LOT DESCRIPTION	LIMITE EN € HORS FRAIS <i>Maximum bid (do not include premium and taxes)</i>

**POUR ÉVITER LES ERREURS ET LES ABUS, AUCUNE DEMANDE D'ENCHÈRES TÉLÉPHONIQUE NE SERA ACCEPTÉE POUR LES LOTS DONT L'ESTIMATION MINIMUM EST INFÉRIEURE À 200 €, UN ORDRE FERME SERA CEPENDANT ACCEPTÉ LES ENCHÉRISSEURS PAR TÉLÉPHONE SERONT RÉPUTÉS ACQUÉREURS AU MINIMUM À L'ESTIMATION BASSE**

- les ordres d'achats ne seront pris en compte que si le présent formulaire est correctement rempli et joint d'une copie de votre pièce d'identité recto-verso et de votre rib ou d'un chèque. *Bids will only be accepted if the present form is filled properly, and a passport copy and your bank references are joined.*
- les ordres d'achats sont une facilité pour les clients, les commissaires-priseurs ne sont pas responsables d'avoir manqué d'exécuter un ordre par erreur ou pour toute autre cause comme le mauvais fonctionnement d'une ligne téléphonique par exemple. *Absentee order bids are a way to ease the bidders therefore under any circumstance auctioneers are made responsible of missing a bid such as busy lines.*
- les adjudicataires seront contactés par courrier, fax ou email selon les coordonnées fournies dès le lendemain de la vente et devront faire parvenir leur règlement par retour. *Bidders will be notified the following day of the auction by regular mail, fax or email regarding the information we have, payment is expected right after notifications arrive.*

Après avoir pris connaissance des conditions de vente décrites dans le catalogue, je déclare les accepter et vous prie d'acquiescer pour mon compte personnel, aux limites indiquées en euros, les lots que j'ai désignés ci-dessus. (les limites ne comprenant pas les frais de vente). *I have read the conditions of sales and the buyer guideline, printed in the catalogue and agree to abide by them. I grant you permission to purchase on my behalf the following items within the limits indicated in euros. these limits do not include buyer's premium and taxes.*

Date \_\_\_\_\_

Date Signature obligatoire *Required signature* :

[www.cotebasqueencheres.com](http://www.cotebasqueencheres.com)

8, rue Dominique Larréa - ZA Layatz - 64500 Saint-Jean-de-Luz - tél + 33 (0)5 59 23 38 53 - oww 032-2013  
[contact@cotebasqueencheres.com](mailto:contact@cotebasqueencheres.com)

## Vous ne pouvez pas vous déplacer ? Un lot vous intéresse ?

En plus du catalogue sur Internet et des photos disponibles, le commissaire-priseur est à votre écoute pour vous renseigner sur les objets, leurs états ou les modalités d'expédition. Il peut vous communiquer par email des photos complémentaires.

## Vous ne pouvez pas être présent le jour de la vente ? Enchérissez depuis chez vous !

- Par ordre d'achat fixe

Donnez votre enchère maximale au commissaire-priseur, qui se chargera de l'exécuter pour votre compte au moment du passage du lot.

- Par téléphone

Le commissaire-priseur vous téléphonera au moment du passage de votre lot et vous pourrez enchérir avec lui par téléphone.

- En *live* sur votre ordinateur

Inscrivez-vous avant 12h le jour de la vente, suivez et enchérissez directement depuis votre ordinateur, sur [www.drouotdigital.com](http://www.drouotdigital.com). Pensez à ouvrir un compte à l'avance !

**Et ceci, pour toutes nos ventes !**



## VENTES À VENIR

Lundi 20 juin 2022

**ONLINE :**

**Tableaux - Arts de la Table - Curiosités**

Samedi 9 juillet 2022

**ART LANDAIS - BIJOUX - VINS  
À HOSSEGOR**

Vendredi 5 août 2022

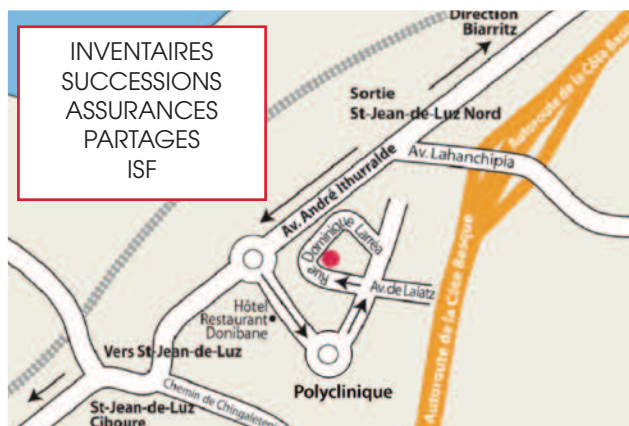
**BIJOUX - XX<sup>e</sup> SIÈCLE**

Samedi 6 août 2022

**ARTS BASQUES**

Clôture des catalogues 1 mois et demi avant les ventes

INVENTAIRES  
SUCCESSIONS  
ASSURANCES  
PARTAGES  
ISF



**OFFICE JUDICIAIRE**  
BUREAU À CAPBRETON-HOSSEGOR  
sur rendez-vous  
Résidence La Régate, 35 av M<sup>re</sup> Leclerc  
40130 CAPBRETON  
Té debate : 05 59 23 38 53

**JOURNÉES  
D'EXPERTISES GRATUITES**

Tous les mardis  
sur rendez-vous  
de 10h à 12h et de 14h à 18h  
en nos bureaux

**SAINT-JEAN-DE-LUZ**  
8, rue Dominique-Larréa  
Z.A. Layatz - 64500 SAINT-JEAN-DE-LUZ

[www.cotebasqueencheres.com](http://www.cotebasqueencheres.com)  
[contact@cotebasqueencheres.com](mailto:contact@cotebasqueencheres.com)  
+33 (0)5 59 23 38 53

**BUREAU DE PARIS**  
Groupe Rougemont  
3, cité Rougemont - 75009 PARIS



côte basque  
**ENCHERES**  
Lelièvre-Cabarrouy Commissaires-Priseurs

[www.cotebasqueencheres.com](http://www.cotebasqueencheres.com)

8, rue Dominique Larréa - ZA Layatz - 64500 SAINT-JEAN-DE-LUZ - Tél +33 (0)5 59 23 38 53 - Agrément 032-2013  
[contact@cotebasqueencheres.com](mailto:contact@cotebasqueencheres.com)