



côte basque
ENCHERES
Lelièvre-Cabarrouy Commissaires-Priseurs

VENDREDI 19 NOVEMBRE 2021

Vente de Prestige

ART RUSSE & MEMORABILIA, OBJETS D'ART & CIVILISATION

SAINT-JEAN-DE-LUZ



10
"Муромо 4^{го} Августа
1877 года.

№21.



Душою благодарю
внимательное
внимание.
не от
судов
мне
вспомо



11. Августа 1903

Допорою Вашею,

спасибо мне много за
внимательное внимание
к моему делу; но мне бы хотелось
не только изъяснить
себе Вашу милость и
доброе дело, но и
узнать, что вы
думаете об этом
делу. С уважением
и благодарностью
ваше
С. С. С.



30^{го} Октября
1877 года
Муромо 4^{го} Августа
1877 года

22^{го} Августа
1873



Муромо 4^{го} Августа
1873 года
С уважением
ваше
С. С. С.



Душою благодарю
внимательное
внимание.
не от
судов
мне
вспомо



VENTE DE PRESTIGE

VENDREDI 19 NOVEMBRE À 14H

ART RUSSE & MEMORABILIA OBJETS D'ART & CIVILISATIONS

Orfèvrerie Russe et Icônes
Correspondance Romanov, famille Impériale de Russie

Souvenirs de la Princesse Irène Paley

Découverte d'une œuvre d'Alexej von Jawlensky

Tableaux Russes

Autour de la Révolution et du 1^{er} Empire

Objets d'Art

Océanie – Afrique

Asie

Lots 1 à 250

Frais de vente volontaire : 24 % TTC

VENTE AUX ENCHÈRES PUBLIQUES SAINT-JEAN-DE-LUZ

8, rue Dominique Larréa - ZA Layatz - 64500 SAINT-JEAN-DE-LUZ
Tél +33 (0)5 59 23 38 53 - contact@cotebasqueencheres.com

Catalogue en ligne sur www.cotebasqueencheres.com

EXPOSITIONS PUBLIQUES

Mercredi 17 novembre de 14h à 18h

Jeudi 18 novembre de 10h à 12h30 et de 14h à 18h

Vendredi 19 novembre de 9h30 à 11h

EXPERTS

MILITARIA

Cabinet Jean-Claude DEY

tél : +33 (0)1 47 41 65 31

jean-claude.dey@wanadoo.fr

Lots 159 à 162, 164, 165, 167 et 169

ART D'ASIE

Cabinet ANSAS-PAPILLON

Tél : +33(0)1 45 65 48 19

ansaspasia@hotmail.com

Lots 228, 234 à 236 et 244,

ART RUSSE ET SOUVENIRS HISTORIQUES

Maxime CHARRON

Tél : +33(0)6 50 00 65 51

expert@maxime-charron.com

Lots 1 à 8, 11 à 63, 66 à 69, 71 à 74,

76 à 98, 100 à 102, 110, 125 et 173



114 détail

ORFÈVRES ET ICÔNES RUSSES



1. **RUSSIE**
DEUX VERRES À VODKA en vermeil (875), l'un à décor émaillé polychrome cloisonné de fleurs, l'autre à décor niellé.
Russie, époque soviétique.
Haut. 4,7 cm ; Poids brut total : 100 g 40 / 60 €

2. **RUSSIE**
PAIRE DE VERRES À VODKA à pans coupés en argent 84 zolotniks (875) à décor gravé de motifs fleuris.
Moscou, 1858.
Orfèvre : AA.
Haut. 9,5 cm ; Poids brut total : 111 g
(Bon état) 50 / 80 €

3. **RUSSIE**
BOL À PUNCH et ses TROIS COUPELLES A BOIRE reposant sur des pieds boules, les bordures à décor ciselé de rinceaux fleuris.
Odessa, date effacée probablement vers 1880.
Le bol : Haut. 8 cm - Diam. 19,5 cm
Les coupelles : Haut. 6 cm - Diam. 8,5 cm
Poids total : 649 g 200 / 300 €

4. **RUSSIE**
DEUX TCHARKI et UN POT A LAIT en vermeil 84 zolotniks (875), la première à décor néoclassique ornée d'une prise à tête d'aigle, les deux autres à décor gravé de motifs fleuris.
Saint Pétersbourg, début du XIX^e siècle (Tcharka à décor néoclassique).
Moscou, 1882 et 1893.
Haut. 4,5 cm et 6,5 cm ; Poids total : 220 g 200 / 300 €

5. **RUSSIE**
DEUX PORTE-VERRES à thé en argent 84 zolotniks (875), l'un à décor repoussé et ciselé de rocailles reposant sur quatre pieds chantournés, l'autre à décor repoussé d'une troika au galop. Intérieur vermeil.
(Bon état, légers chocs).
Moscou, 1908-1917 et Saint Pétersbourg, vers 1890.
Orfèvre : KHLEBNIKOV, l'autre sans marque apparente.
Haut. 9 cm et 11 cm ; Poids total : 114 g et 139 g 200 / 300 €

6. **RUSSIE**
TROIS CUILLÈRES en vermeil 84 zolotniks (875) à décor niellé, l'une à potage et les deux autres à dessert.
Moscou, 1874 et 1872.
Long. 15,5 et 20,5 cm ; Poids brut total : 113 g 40 / 60 €

7. **RUSSIE**
CUILLÈRE À CAVIAR et CUILLÈRE À THÉ en argent 84 zolotniks (875) à décor niellé de paysages urbains, manches en partie torsadés.
Moscou, vers 1870.
Long. 18,5 cm et 13 cm ; Poids brut total : 93 g 40 / 60 €

8. **RUSSIE**
CUILLÈRE A THÉ en vermeil 84 zolotniks (875) à décor niellé de la cathédrale du Christ Saint Sauveur à Moscou, le manche en partie torsadé.
Moscou, vers 1890.
Orfèvre : NMI en cyrillique, non répertorié.
Long. 15,5 cm ; Poids brut : 30 g 20 / 50 €

9. **RUSSIE**
DOUZE PETITES CUILLÈRES en vermeil 84 zolotniks (875) à manche torsadé et cuilleron gravé de branchages et châle.
Fin du XIX^e siècle
Poids brut : 277 g. 100 / 120 €

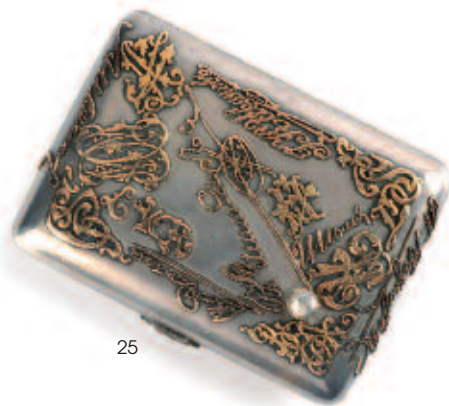
10. **RUSSIE**
SIX PETITES CUILLÈRES en argent 84 zolotniks (875), cuilleron vermeillé et niellé en damier à motif de cœur et rinceaux à l'extérieur.
Saint-Pétersbourg 1865.
Poids brut : 143 g 80 / 120 €

11. **RUSSIE**
PAIRE DE SALIÈRES tripodes en argent 84 zolotniks (875) à décor gravé de fleurs.
Kostroma, 1908-1917.
Haut. 3 cm.
JOINT : **SALERON** tripode et **SALIÈRE** tripode en argent, probablement iraniens.
Haut. 3,5 et 5,5 cm ; Poids total : 128 g 30 / 50 €

12. **RUSSIE**
SIX CUILLÈRES À CAFÉ en argent 84 zolotniks (875), les manches à décor torsadé et l'intérieur des cuillérons en vermeil.
Moscou, vers 1890.
Orfèvre : Stepan LEVIN (actif 1875-1897).
Long. 10,5 cm. ; Poids total : 77 g 80 / 120 €



- 13. RUSSIE**
TCHARKA en argent 84 zolotniks (875) à décor émaillé polychrome cloisonné de motifs géométriques, intérieur vermeil (Usures).
Moscou, vers 1890.
Orfèvre : Gustav KLINGERT.
Haut. 7,5 cm ; Poids brut : 74 g 120 / 150 €
- 14. RUSSIE**
FLASQUE en cristal taillé monté en argent (900) à décor repoussé de rinceaux de style rocaille, le bouchon s'ouvrant à charnière. Bon état.
Travail allemand pour la Russie vers 1900.
Poinçons allemand et d'importation russe (1899-1908).
Haut. 12,2 cm ; Poids brut : 176 g 80 / 120 €
- 15. RUSSIE**
ÉTUI À BOÎTE D'ALLUMETTES en vermeil 84 zolotniks (875) à décor émaillé polychrome cloisonné de rinceaux et de feuillages, les bordures à décor de frises de perles turquoises. Bon état.
Moscou, vers 1900, poinçons illisibles.
Haut. 2,4 cm ; Larg. 6 cm ; Prof. 4 cm ; Poids brut total : 64 g 120 / 150 €
- 16. RUSSIE**
SALIÈRE en forme de chaise en argent 84 zolotniks (875) anciennement vermeillé, à décor de style néo-russe, le couvercle s'ouvrant à charnière et gravé du proverbe russe « *Sans sel sans pain ce n'est que la moitié d'un repas* » et d'un coq au revers. Bon état.
Moscou, 1887.
Orfèvre : poinçon illisible.
Haut. 7 cm ; Poids total : 53 g 100 / 150 €
- 17. RUSSIE**
ROND DE SERVIETTE en argent 88 zolotniks (916) à décor émaillé polychrome cloisonné de rinceaux feuillagés. Usures et manques.
Saint Pétersbourg, 1899-1908.
Orfèvre : AL probablement pour Alexander LUBAVIN.
Haut. 3,5 cm ; Diam. 4,5 cm ; Poids brut total : 51 g 100 / 150 €
- 18. RUSSIE**
SALIÈRE en vermeil 84 zolotniks (875) à décor émaillé polychrome cloisonné d'une frise de rinceaux feuillagés et de motifs émaillés turquoise, avec une pelle à sel rapportée émaillée cloisonnée.
Moscou, 1899-1908.
Orfèvre : KHLÉBNIKOV.
Haut. 3 cm ; Diam. 5,5 cm ; Poids brut total : 50 g 300 / 500 €
- 19. RUSSIE**
SALERON tripode en vermeil 84 zolotniks (875) à décor émaillé polychrome cloisonné de style Art Nouveau dans les tons verts et roses.
Moscou, 1908-1917.
Orfèvre : 6ème Artel.
Haut. 2,7 cm ; Diam. 4 cm ; Poids brut : 41 g 200 / 400 €
- 20. RUSSIE**
RARE TCHARKA en forme de coloquinte piriforme en vermeil 84 zolotniks (875), la prise et la base ciselées en forme de branche feuillagée en trompe l'œil. Bon état, légères usures.
Saint Pétersbourg, 1856.
Orfèvre : Carl SEIPEL.
Haut. 3,5 cm ; Long. 11 cm ; Prof. 7 cm ; Poids total : 73 g 600 / 800 €
- 21. RUSSIE**
TASSE A CAFÉ avec sa SOUCOUCPE et sa CUILLÈRE en vermeil 84 zolotniks (875) à décor émaillé polychrome cloisonné de rinceaux et de motifs géométriques dans les tons pastel, la bordure sur fond vert. (Bon état, un choc au piedouche).
Moscou, 1899-1908.
Orfèvre : Maria SEMENOVA.
Haut. 7,5 cm (tasse) ; Diam. 11,5 cm (soucoupe) ; Long. 10,5 cm (cuillère).
Poids brut total : 242 g 1 400 / 1 600 €
- 22. FABERGÉ**
ÉCRIN pour boucle de ceinture de la Maison Fabergé en bouleau de Carélie et gainé de soie beige, avec tampon de la firme.
Taille du compartiment de la boucle : Haut. 4 cm ; Larg. 6,5 cm.
Écrin : Haut. 2,5 cm ; Long. 9,3 cm ; Prof. 6,4 cm
(Accidents, usures, manque) 300 / 400 €
- 23. FABERGÉ**
POUDRIER pendentif en argent 88 zolotniks (916) à décor émaillé blanc translucide sur fond guilloché d'ondes rayonnantes, le couvercle s'ouvrant à charnière est orné au dos d'un miroir.
Saint Pétersbourg, 1908-1917.
Orfèvre : Anne RINGE.
Diam. 4,5 cm ; Poids brut total : 35 g 300 / 500 €
- 24. RUSSIE**
ÉTUI À CIGARETTES en argent 84 zolotniks (875) à décor repoussé d'un griffon dans un entourage de rinceaux, serti de rubis et saphirs, appliqué d'un monogramme en or « DT », s'ouvrant à charnière par un bouton poussoir serti d'un saphir, l'intérieur en vermeil gravé d'une dédicace en russe « *Respectueusement, Dragolyub Ivan Ivanovich Truich, de la part de ses collègues de l'Usine Phénix, le 1^{er} juillet 1917* ».
Saint Pétersbourg, 1908-1917.
Orfèvre : Ivan ARKAROV.
Haut. 11 cm ; Larg. 8,5 cm ; Poids brut : 217 g.
(Bon état) 1 000 / 1 200 €



25



26



28



27



32



29

25. ÉTUI À CIGARETTES en argent 84 zolotniks (875) de forme rectangulaire arrondie aux angles s'ouvrant à charnière par un poussoir serti d'un saphir cabochon, appliqué sur les deux faces de memento en or et serti d'un diamant taille ancienne. Intérieur vermeil. Bon état. Moscou, 1908-1917.
Orfèvre : NB en cyrillique dans un triangle, maître inconnu.
Poids brut total : 266,4 g ; Haut. 2,5 cm ; Larg. 11,5 cm ; Prof. 8,5 cm
1 000 / 1 500 €

26. ÉTUI À CIGARETTES en argent 84 zolotniks (875) de forme rectangulaire arrondie aux angles à décor ciselé et amati imitant les feuilles d'automne, le couvercle s'ouvrant à charnière par un poussoir en or serti d'un saphir cabochon, intérieur vermeil. Bon état. Dans son écrin d'origine. Saint-Petersbourg, vers 1890.
Orfèvre : V.F en cyrillique, non identifié.
Poids brut total : 152,4 g
Haut. 1,7 cm ; Larg. 9,4 cm ; Prof. 6 cm
1 000 / 1 500 €

27. FABERGÉ
LOUPE de poche en or 56 zolotniks (583) avec anneau de maintien. Bon état. Saint-Petersbourg, vers 1890.
Orfèvre : Erik KOLIN pour FABERGÉ.
Numéro d'inventaire : 5384.
Poids brut total : 11,8 g ; Larg. 8,5 cm
3 000 / 5 000 €

28. FABERGÉ
PORTE-MINE miniature en vermeil émaillé vert sur fond guilloché de vagues, le bouchon en or 56 zolotniks (583). Gravé 1914-1917. Bon état. Saint-Petersbourg, 1908-1917.
Orfèvre : Henrik WIGSTRÖM.
Poids brut de l'argent : 4,2g ; Poids brut de l'or : 1,6 g ; Larg. 6,1 cm.
2 000 / 3 000 €

29. FABERGÉ
NÉCESSAIRE À PIQUE-NIQUE de voyage en argent 88 zolotniks (916) composé d'une fourchette et d'un couteau s'emboîtant, les manches gravés d'un chiffre « LA » sous couronne princière. Dans son étui d'origine recouvert de peau. Bon état, légères usures. Saint-Petersbourg, 1899-1903.
Orfèvre : Isaac (Julius) RAPPOPORT pour FABERGÉ.
Poids brut total : 53,1 g ; Larg. 15 cm
800 / 1 200 €

30. FABERGÉ à Saint-Petersbourg
ŒUF en verre teinté vert gravé de fleurs dans des cartouches sur fond de croisillons émaillé or. Porte une étiquette sous la base Carl Fabergé.
Haut. 10 cm
100 / 150 €

31. COUPE ronde chantournée en argent 84 zolotniks (875) à motifs feuillagés sur quatre pieds en agrafe. Russie probablement 1855.
Marque AM et C.A.S entre des étoiles.
Diam. 21 cm ; Poids brut : 505 g
150 / 200 €

32. RUSSIE, Manufacture Impériale de Saint-Petersbourg
TASSE ET SOUS-TASSE en porcelaine émaillée blanche à décor de l'aigle impériale et liseré or. Marques en vert au dos : H. II. (Nicolas II), sous couronne impériale, datée 1895 pour la soucoupe et 1906 pour la tasse
Diam. 14 cm et 10 cm
(Petites Usures à l'or et un petit éclat sur chaque)
100 / 200 €

33. RUSSIE
ASSIETTE en porcelaine de Vinogradoff à décor polychrome et rehauts dorés d'un conte russe intitulé "Rouslan et Ludmila" d'après un poème d'Alexandre Pouchkine. Collection des légendes russes. Datée 1988, N° 5913.
Diam. 20 cm.
10 / 30 €



34. RUSSIE

BOÎTE À PRISER rectangulaire à bords arrondis en vermeil 84 zolotniks (875) à décor entièrement niellé sur fond sablé, le couvercle s'ouvrant à charnière figurant un couple à cheval dans un entourage urbain. Russie, début du XIX^e siècle.
Orfèvre : possiblement Veliky-Ustyug.
Haut. 2 cm ; Long. 9,2 cm ; Prof. 6,5 cm ; Poids brut total : 163 g

700 / 800 €

35. RUSSIE

BOÎTE À PRISER rectangulaire en vermeil 84 zolotniks (875) à décor entièrement niellé sur fond sablé, le couvercle s'ouvrant à charnière figurant le tsar Alexandre Ier à cheval et au dos le Kremlin. Moscou, 1822-1855.

Orfèvre : OB en cyrillique, non répertorié.
Larg. 6,5 cm ; Prof. 4 cm ; Haut. 1,5 cm ; Poids brut total : 66 g

500 / 600 €

36. RUSSIE

PORTE-MONNAIE rectangulaire à bords arrondis en vermeil à décor gravé d'une montgolfière, d'un reptile, d'un oiseau et d'une toile d'araignée, et s'ouvrant à charnière.

Saint Pétersbourg, vers 1890.
Haut. 6,8 cm ; Larg. 5,4 cm ; Poids total : 40 g
(Bon état)

50 / 80 €

37. RUSSIE

DEUX ÉTUIS À CIGARETTES et PORTE-MONNAIE en argent 84 zolotniks (875), l'un soviétique à décor d'un bâtiment officiel, les deux autres d'époque impériale à décor de rinceaux feuillagés centrés d'un monogramme, le porte-monnaie orné au dos d'une scène paysanne. Bon état, légères usures.

Moscou, 1876 et 1891 (le troisième d'époque soviétique).

Long. 10,5 cm ; 9,5 cm et 6,5 cm.

Poids brut total : 375 g

150 / 200 €

38. RUSSIE

BOÎTE À PRISER rectangulaire en vermeil 84 zolotniks (875) à décor entièrement niellé sur fond sablé, le couvercle s'ouvrant à charnière figurant le monument à Minine et Projarsky à Moscou, et au dos un trophée militaire.

Moscou, 1822-1855.

Orfèvre : OB en cyrillique, non répertorié.

Haut. 2 cm ; Long. 9 cm ; Prof. 6 cm. Poids brut total : 125 g

600 / 800 €

39. RUSSIE

ÉTUI À CIGARETTES rectangulaire, en vermeil 84 zolotniks (875) à décor émaillé polychrome cloisonné sur fond amati de rinceaux fleuris, ouvrant à charnière avec bouton presseur en cabochon de pierre bleue. L'intérieur gravé en français de la dédicace "La Municipalité de St-Pétersbourg Juillet 1914".

Moscou, 1908-1917.

Orfèvre Mikail Zorin.

Dans un écrin probablement rapporté de la Maison Morozov.

10,5 x 8,5 cm ; Poids brut total : 197 g

400 / 600 €

40. RUSSIE

DEUX ÉTUIS À CIGARETTES en argent 84 zolotniks (875) à décor niellé, l'un bombé à décor d'une ville, l'autre à décor d'une scène de troïka dans un entourage de rinceaux.

Moscou, 1882 et 1908-1917.

Long. 10 cm et 8,5 cm ; Poids brut total : 225 g

(Bon état, légers chocs)

100 / 150 €

41. RUSSIE

DEUX ÉTUIS À CIGARETTES en argent 84 zolotniks (875), l'un à décor niellé avec compartiment à allumettes et mèches à amadou, l'autre à décor gravé d'un monogramme probablement pour cigares.

Usures.

Moscou, 1881 et 1894.

Long. 9,5 et 10,3 cm ; Poids brut total : 278 g

100 / 150 €

42. RUSSIE

BOÎTE À CIGARES en forme de reliure en argent (800) à décor gravé de motifs végétaux.

Travail du Proche-Orient, vers 1900.

Sans poinçon apparent.

Haut. 2,6 cm ; Long. 11,3 cm ; Prof. 8 cm ; Poids : 161 g

50 / 80 €

43. RUSSIE

CINQ CUILLÈRES en argent 84 zolotniks (875) à intérieur vermeillé, le manche torsadé, dos du cuilleron à décor gravé de cœur, oiseau et rinceaux.

Poids total : 61 g ; Haut. 13 cm

30 / 50 €

44. RUSSIE

BOÎTE À ENCENS en argent 84 zolotniks (875) reposant sur une étoile de David tripode surmonté d'un joueur de tambour supportant le compartiment à encens s'ouvrant à charnière et sommé d'un drapeau. Bon état.

Minsk, 1894.

Orfèvre : KP en cyrillique, non répertorié.

Haut. 16 cm ; Poids brut total : 98 g

200 / 300 €



- 45. RUSSIE**
SIX PETITES CUILLÈRES, dont 4 à décor de rocailles et d'armoiries, les 2 autres uniplat monogrammées « ES ».
Moscou, 1858 et Moscou vers 1890.
Orfèvre : M. DMITRIEV et orfèvre illisible.
Long. 15 cm ; Poids total : 143 g 80 / 120 €
- 46. RUSSIE**
COUVERT INDIVIDUEL et son COUTEAU DE TABLE en vermeil 84 zolotniks (875) à décor gravé, lame en acier.
Moscou, 1893.
Orfèvre : Ivan YACHIN.
Long. 16 cm et 21,5 cm ; Poids brut total : 104 g 80 / 120 €
- 47. RUSSIE**
PAIRE DE GRANDES TIMBALES évasées sur piédouche en argent 84 zolotniks (875) à décor gravé de fleurs et feuillages. Intérieur vermeil.
Moscou, 1899-1908.
Orfèvre : Feodor GORBUNOV.
Haut. 12,5 cm ; Diam. 6,5 cm ; Poids total : 220 g (Chocs) 100 / 150 €
- 48. RUSSIE**
DEUX POTS À LAIT en argent 84 zolotniks (875), l'un à décor repoussé de personnages sur fond amati et l'autre à décor gravé d'un cartouche végétal.
Moscou, 1894 et 1899-1908.
Orfèvres : poinçons illisibles.
Haut. 8,5 et 8 cm ; Poids total : 245 g 100 / 150 €
- 49. RUSSIE**
DEUX CORNES LIBATOIRES CAUCASIENNES montées en argent 84 zolotniks (875) dont l'une à décor niellé, avec leur chaînette d'origine, l'une d'époque impériale et l'autre soviétique.
Long. 33 et 25 cm ; Poids brut total : 260 g 80 / 120 €
- 50. RUSSIE**
DEUX PORTE-VERRES À THÉ en argent 84 zolotniks (875), l'un de forme balustre à décor gravé de style Art Nouveau avec monogramme « AL » en cyrillique, l'autre à décor gravé imitant les écailles de poissons. Intérieur vermeil. Bon état, un choc.
Moscou, 1894 et 1899-1908.
Haut. 9 et 7 cm ; Poids total : 220 g (Chocs) 180 / 250 €
- 51. RUSSIE**
TIMBALE évasée sur piédouche en argent 84 zolotniks (875) à décor gravé d'une isba de style Néo-Russe. Intérieur vermeil. Bon état.
Moscou, 1889.
Orfèvre : poinçon illisible.
Haut. 11 cm ; Poids total : 94 g 100 / 150 €
- 52. RUSSIE**
BRATINA en argent 84 zolotniks (875) à décor repoussé de rinceaux dans le style du XVII^e siècle, la bordure ciselée d'un proverbe en vieux Russe. Bon état, légers chocs.
Moscou, date effacée, vers 1840.
Orfèvre : SAZIKOV.
Haut. 6 cm ; Diam. 10,5 cm ; Poids total : 238 g 1 000 / 1 200 €
- 53. RUSSIE**
DEUX BROCHES en nacre peinte montées en métal figurant chacune une femme en buste dont l'une d'après l'œuvre d'Ivan Kramskoi, signées « Sliyussar » et datées « (19)93 ».
Haut. 5 cm. 20 / 30 €
- 54. Théophile MEYENDORFF (XIX^e siècle)**
Portrait d'une jeune élégante
Miniature ovale sur ivoire signée en bas à droite.
8 x 6 cm
(Fente, sous-verre)
Dans son écrin de voyage formant porte-photo en cuir brun ouvrant par deux volets à intérieur de velours rouge. 12,5 x 10 cm. 120 / 150 €
- 55. RUSSIE**
LOT EN ARGENT 84 zolotniks (875) comprenant un ROND DE SERVIETTE bordé de frises d'entrelacs et une BOÎTE A PRISER à décor gravé d'un monogramme « AW » sous couronne comtale.
Saint Pétersbourg, 1908-1917 et Moscou 1899-1908.
Long. 5 cm et 7 cm ; Poids total : 96 g 80 / 100 €
- 56. RUSSIE**
LOT DE SEPT ÉLÉMENTS en argent 84 zolotniks (875) comprenant une FLÛTE À CHAMPAGNE à décor niellé, QUATRE VERRES À VODKA, TASSE À CAFÉ et SOUCOUBE à décor gravé.
Moscou, vers 1890.
Haut. 12 cm (flûte) ; Diam. 9 cm (soucoupe) ; Poids brut total : 256 g 70 / 100 €
- 57. RUSSIE**
SUITE DE 9 CUILLÈRES À POTAGE en argent 84 zolotniks (875) modèle uniplat, gravé du monogramme russe « PP ». Légères usures.
Kiev, 1908-1917.
Orfèvre : EL en cyrillique, non répertorié.
Long. 21,5 cm ; Poids total total : 626 g 200 / 300 €
- 58. RUSSIE**
T. Goldberg, F. Michoukov, N. Platonova, *L'orfèvrerie et la bijouterie russes au XV-XX^e siècles*. Éditions « Nauka », Moscou, 1967.
Reilure toilée bleue. 30 / 50 €



69



71

- 59. RUSSIE**
 POT À LAIT en bois sculpté à décor de chevrons, l'anse ajourée.
 Russie, XX^e siècle dans le goût d'Abramtsevo. 20 / 30 €
- 60. RUSSIE**
 CEINTURE CAUCASIENNE en argent 84 zolotniks (875) à décor niellé, la
 boucle se fermant par un kindjal miniature retenu par une chaînette.
 Caucase, 1899-1908. 80 / 120 €
 Long. 89 cm ; Poids brut : 185 g
- 61. RUSSIE**
 MAIN DE TORAH ou YAD en argent 84 zolotniks (875) à décor en partie
 filigrané ajouré, la prise formée par un enfant supportant une sphère
 surmontée d'un aigle.
 Minsk, 1894.
 Orfèvre : KP en cyrillique rectangle, non répertorié.
 Long. 29 cm ; Poids brut : 87 g 150 / 200 €
- 62. RUSSIE**
 MAIN DE TORAH ou YAD en argent 84 zolotniks (875) à décor d'une croix
 de David et surmontée d'un joueur de cymbales.
 Minsk, 1894.
 Orfèvre : KP en cyrillique, non répertorié.
 Long. 25,5 cm ; Poids brut : 36 g 120 / 150 €
- 63. RUSSIE**
 DEUX MAINS DE TORAH ou YAD en argent 84 zolotniks (875) à décor de
 torsades, surmontés d'un lion.
 Poinçons russes rapportés datés de 1874 et 1878.
 Long. 17 cm ; Poids brut total : 41 g 150 / 200 €
- 64. SAMOVAR ou FONTAINE À THÉ** en bronze et laiton à deux anses et robinet,
 estampé sur le corps.
 Russie, vers 1900. 80 / 120 €
 Haut. 45 cm
- 65. THÉIÈRE** de forme orientale en cuivre étamé, sur un bassin formant
 réchaud en cuivre estampé et marqué en cyrillique.
 Russie, XIX^e siècle.
 Haut. verseuse 34 cm ; Diam. bassin 40 cm
 (Chocs) 50 / 100 €
- 66. ÉLÉMENT DE BOUCLE DE CEINTURE** en bronze à décor émaillé polychrome,
 orné d'un aigle bicéphale et incrusté de verres de couleur.
 Grèce, XIX^e siècle. 50 / 100 €
 Haut. 13,5 cm
- 67. TROIS ICÔNES DE VOYAGES** en bronze, l'une à décor de scènes de la vie
 de Saint Jean Baptiste, la seconde figurant la Mère de Dieu Joie de Tous
 les Affligés, et la troisième sur fond émaillé polychrome figurant la Sainte
 Trinité.
 Russie, XVIII-XIX^e siècle. 80 / 120 €
 Haut. 11,5 cm et 6,5 cm
- 68. ICÔNE TRIPTYQUE MINIATURE** pendentif en métal émaillé polychrome
 figurant la Déisis.
 Russie, XIX^e siècle.
 Haut. 4 cm ; Long. 10,5 cm (ouverte).
 (Bon état) 60 / 80 €
- 69. ICÔNE DE VOYAGE** pendentif figurant le Christ Pantocrator.
 Chromolithographie sur bois.
 Basma en vermeil 84 zolotniks (875).
 Moscou, 1908-1917.
 Orfèvre : poinçon illisible.
 Haut. 6,7 cm ; Larg. 5,6 cm ; Poids brut : 27 g 100 / 150 €
- 70. ICÔNE**
Vierge à l'Enfant
 Huile sur papier contrecollée sur panneau, riza en bronze doré finement
 ciselé et gravé et auréole en relief.
 Russie, XIX^e siècle. 150 / 200 €
 22,5 x 18 cm
- 71. ICÔNE DE LA MÈRE DE DIEU DE VLADIMIR**
 Chromolithographie sur métal, oklad en argent 84 zolotniks (875) à décor
 gravé sur fond guilloché d'ondes.
 Moscou, 1857.
 Orfèvre : PK en cyrillique, non répertorié.
 Haut. 14 cm ; Larg. 12 cm ; Poids brut : 177 g 150 / 200 €



72. GRANDE ICÔNE DE LA NATIVITÉ DE LA MÈRE DE DIEU
 Tempéra sur bois sur fond d'or, bordure rouge, inscrit au dos « Io Kh Nicolas Sekila ». Légers manques.
 Asie Mineure (?), début du XIX^e siècle.
 Haut. 60,5 cm ; Larg. 43 cm

73. ICÔNE DES FÊTES AVEC AU CENTRE LA RÉSURRECTION DU CHRIST
 Tempéra et or sur bois.
 Russie méridionale, fin du XIX^e siècle.
 35,5 x 30,5 cm.
 (Fente)

74. ICÔNE DU MOIS DE JANVIER

Tempéra sur bois.
 Russie, XIX^e siècle.
 30,5 x 25 cm
 (Restaurations).

200 / 250 €

75. ÉCOLE RUSSE DU XIX^e SIÈCLE

La Dormition de la Vierge
 Icône sur panneau à fond or.
 27,5 x 38 cm

250 / 300 €

76. RARE ICÔNE DU MOIS DE FÉVRIER

Flanquée de 12 icônes majeures de la Mère de Dieu sur deux rangées verticales.
 Tempéra sur bois.
 Au dos une dédicace au défunt Simeon Jean de Marguerite (?).
 Russie, XIX^e siècle.
 33,5 x 29 cm
 (Sous verre, dans un cadre en bois doré, usures et restaurations, craquelures et soulèvements)

600 / 800 €

77. ICÔNE DE LA RÉSURRECTION DU CHRIST (PÂQUES)

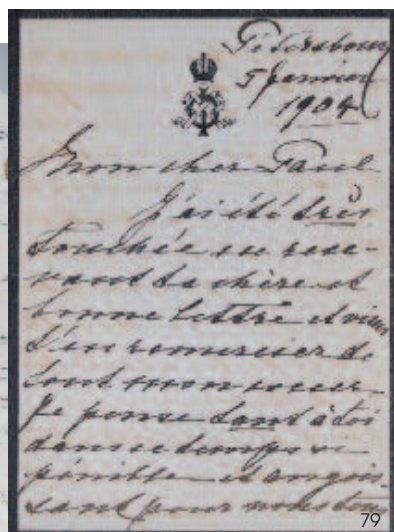
Flanquée des Saints Dimitri et Mélanie.
 Tempéra sur fond d'or sur bois.
 Russie occidentale, peuple Lipovène, début du XIX^e siècle.
 34,5 x 29 cm
 (Sous verre, dans un cadre en bois doré, craquelures, soulèvements et manques)

400 / 600 €

CORRESPONDANCE DE LA FAMILLE IMPÉRIALE DE RUSSIE

Provenance :

- Grand-Duc Paul Alexandrovich de Russie (1860-1919)
- Sa fille, Irina Pavlovna, née comtesse Irène von Hohenfelsen, puis titrée princesse Paley (1903-1990)
- Puis par descendance



78. ROMANOV – RUSSIE IMPÉRIALE

LAS de Vladimir Alexandrovich de Russie (1847-1909) (à son en-tête sous couronne impériale), à son frère le Grand-Duc Paul de Russie (1860-1919), 4 pages, Pétersbourg, 11 mars 1903, en russe.
Il explique qu'« avant le départ de Minnie (Maria Feodorovna) au Danemark, nous avons bu un thé (...) A propos de ta décision secrète, nous sommes attristés, Minnie s'est exprimée mais qu'elle trouve la chose peu gentlemannable (sic). ». Maria Feodorovna (1847-1928), épouse d'Alexandre III (1845-1894) était la belle-sœur des Grands-Ducs Serge, Paul et Vladimir de Russie. 150 / 200 €

79. ROMANOV – RUSSIE IMPÉRIALE

LAS de deuil de l'impératrice Maria Feodorovna (1847-1928), à son en-tête (MF en russe sous couronne impériale), adressée au Grand-Duc Paul de Russie (1860-1919), 5 février 1904, à Pétersbourg, en français, 4 pages.
« Mon cher Paul, j'ai été très touchée de recevoir ta chère et bonne lettre et viens t'en remercier de tout mon cœur. Je pense tant à toi dans ce temps si pénible et angoissant pour nous tous et comprends ce que tu dois souffrir étant loin de la chère patrie séparé de tous les tiens, le cœur rempli du désir d'être utile, ce dont personne de nous ne doute. J'en ai de suite parlé à Nicky (Nicolas II) ainsi qu'à Alexei (Alexis Alexandrovich de Russie) et Vladimir (Alexandrovich de Russie) qui m'ont tous dit que pour le moment il faut encore patienter et voir quelle tournure prendront les choses là-bas. Tu peux être sûr qu'on ne t'oubliera pas nous passons tous par de terribles angoisses, le cœur navré par tout ce que nos braves marins ont déjà eu à souffrir. Le manque de nouvelles est ... et on vit comme dans un cauchemar. Prions le bon dieu de nous venir en aide, bénir nos ... et nous mener vers une paix glorieuse. Je t'embrasse de tout mon cœur, mon cher Paul comme ta bien affectionnée et fidèle sœur. Minnie ». 300 / 500 €

80. ROMANOV – RUSSIE IMPÉRIALE

Ensemble de LAS comprenant :

- **1 lot de 5 LAS** du Grand-Duc Serge de Russie (1857-1905) (à son en-tête sous couronne impériale) écrites entre 1873-1877, destinées à Anna Feodorovna Tyutcheva (1829-1889), sa préceptrice, en français, écrite depuis Pétersbourg et Tsarskoïe Selo, où il l'informe de la santé fragile de sa mère l'impératrice Maria Alexandrovna (1824-1880) et de la mort de son frère Nicolas Alexandrovich (1843-1865), décédé à l'âge de 21 ans d'une méningite à Nice.

« Quel affreux temps, quelle perte immense ! Quand on pense à ce qu'il promettait pour la Russie, un héritier aussi bien doué, aussi plein du désir de se dévouer au bonheur de son pays (...) on comprend tout ce que la Russie a perdu ».

- **14 LAS** du Grand-Duc Serge de Russie (1857-1905) (dont 12 à son en-tête sous couronne impériale) écrites entre 1873-1878, certaines destinées à Anna Feodorovna Tyutcheva (1829-1889), en russe, écrites depuis Pétersbourg et Livadia où il parle de son quotidien et de ses leçons.

- **2 LAS** du Grand-Duc Serge de Russie (1857-1905) (à son en-tête sous couronne impériale), destinées à Anna Feodorovna Tyutcheva (1829-1889), une datée du 10 janvier 1867, écrites en russe alors qu'il a 10 ans et lui souhaitait de joyeuses Pâques.

JOINT : **2 LAS** du Grand-Duc Paul de Russie (1860-1919) (à son en-tête sous couronne impériale) du 28 janvier 1872 et 2 février 1873, écrites à l'âge de 13 ans, très probablement adressées à Anna Feodorovna Tyutcheva (1829-1889), sa préceptrice, où il lui raconte ses enseignements et le quotidien de ses journées et 1 LAS du Grand-Duc Serge de Russie (1857-1905) adressée à Anna Feodorovna Tyutcheva (1829-1889), en russe, avec une partie en français par Daria (probablement la sœur d'Anna Feodorovna) avec en-tête de l'Académie des Beaux-Arts de Saint-Petersbourg. 400 / 600 €

Provenance :

- Anna Feodorovna Tyutcheva (1829-1889), préceptrice des Grands-Ducs Paul et Serge de Russie.



81. ROMANOV – RUSSIE IMPÉRIALE

ANNÉES 1880-1884

1) Ensemble de 9 LAS de 1880-1881-1882 :

- **3 LAS** du Grand-Duc Serge de Russie (à son en-tête) destinées à Anna Feodorovna Tyutcheva (1829-1889), en russe, écrites le 25 juillet, 9 septembre et 8 octobre 1880 de Tsarskoïe Selo, il lui écrit deux semaines après la mort de sa mère Maria Alexandrovna (1824-1880) : « *Je ne peux vous répondre que maintenant à vos charmantes lettres (...) Je vous confesse que ma conclusion après la maladie c'était agréable pour moi – ne voir personne et vivre tranquillement et paisiblement (...) Je suis content que vous ayez reçu un portrait de Maman que j'ai envoyé avec la comtesse Bloudova. Vous recevrez probablement bientôt les images qu'elle vous a légué et son bracelet que le souverain a envoyé pour vous – avec un portrait de Marie sachant que cela vous fera plaisir ; sur ce portrait Marie a 4 ans.* ». Il y joint un poème de Fiodor Tyutchev (1803-1873), et raconte qu'il a découvert des poèmes en allemands écrits par Anna Feodorovna Tyutcheva.

- **1 LAS** du Grand-Duc Serge de Russie destinée à Anna Feodorovna Tyutcheva écrite le 13 septembre 1880 de Cobourg : il parle de la perte de sa mère « *Je quitte Cobourg déjà lundi prochain pour être à temps pour la majorité de Paul. Il aura ses 20 ans sans maman, pauvre garçon ! Si tristement. Ah chère Anna Feodorovna, je commence maintenant à rentrer un peu en moi-même mais plus je rentre dans l'état normal plus je me sens triste, si triste, car je me rends davantage compte de toute l'immensité, de tout l'irrévocable de notre perte dont je ne sentais qu'instinctivement d'abord le côté douloureux. Maman était le centre et l'âme de la vie, le foyer auquel tout se rapportait.* ».

- **1 LAS** du Grand-Duc Serge de Russie (1857-1905) destinée à Anna Feodorovna Tyutcheva (1829-1889) écrite le 28 novembre 1880, en français, l'en-tête à Florence Via Bolognese Villa Pucci.

- **1 LAS** du Grand-Duc Serge de Russie (1857-1905) destinée à Anna Feodorovna Tyutcheva (1829-1889) écrite le 17 juillet 1881 de Bavière, en français, l'en-tête à Berchtesgaden Villa Alpenruhe, où il raconte son voyage à Jérusalem.

- **1 LAS** du Grand-Duc Serge de Russie (1857-1905) destinée à Anna Feodorovna Tyutcheva (1829-1889) écrite en français le 10 février 1881 de la Villa Sciarra S. Pietro in Montorio à Rome, reçue le jour où on apprit à Moscou l'assassinat de l'empereur Alexandre II (1818-1881). Il lui fait part de son désarroi suite à la mort de Fiodor Mikhaïlovitch Dostoïevsky (1821-1881) : « *La mort de Dostoïevsky me fait tant de peine – je l'aimais tant et je le regrette pour la Russie et pour notre jeunesse.* ».

- **2 LAS** du Grand-Duc Serge de Russie (1857-1905) (à son en-tête sous couronne impériale) destinée à Anna Feodorovna Tyutcheva (1829-1889) écrite en français de Tsarskoïe Selo le 2 octobre 1881 et de Pétersbourg le 15 décembre 1882.

2) Ensemble de 4 LAS de 1884 :

- **1 LAS** du Grand-Duc Serge de Russie (1857-1905) (en-tête de Louis IV de Hesse à froid) destinée à Anna Feodorovna Tyutcheva (1829-1889) en français du 20 février 1884, depuis le Palais Neues à Darmstadt où il évoque son union future avec tendresse en parlant de sa mère : « *Je ne saurai vous dire combien le souvenir de Maman si intimement lié à tout à Darmstadt et l'idée que Maman désirait ce mariage pour moi ; augmentent encore mon bonheur et la certitude qu'il se trouve ici (...) Le souvenir constant de Maman – cette adoration que j'avais pour elle – ce désir immense de la revoir, d'être avec elle ne me quitte jamais depuis le moment où son âme a quitté la terre – et dans les moments pénibles ou heureux de ma vie ce sentiment me revient en plus fort que jamais – personne ne le comprendra comme vous et voilà pourquoi au moment où tout le monde me félicite – je tenais à vous dire ce qu'éprouve mon cœur (...)* ».

- **3 LAS** du Grand-Duc Serge de Russie (1857-1905) (en-tête d'Illinskoe sous couronne impériale), dont 2 destinées à Anna Feodorovna Tyutcheva (1829-1889), en français, en date du 16 juin et du 20 août 1884 où il parle du séjour de son épouse Élisabeth de Hesse-Darmstadt (1864-1918) à Moscou. Et 1 lettre destinée à son petit frère, le Grand-Duc Paul de Russie (1860-1919) qu'il appelle affectueusement « Pitz » du 16 juin 1884.

ON Y JOINT :

- **1 LAS** du Grand-Duc Serge de Russie (1857-1905) (à son en-tête sous couronne impériale), incomplète, en français (première partie manquante) où il compatit et partage la douleur de quelqu'un.

- **1 INVITATION** du Grand-Duc Serge de Russie (1857-1905) destinée à Anna Feodorovna Tyutcheva (1829-1889) en français. 800 / 1 200 €
Anna Feodorovna Tyutcheva (1829-1889), préceptrice des Grands-Ducs Paul et Serge de Russie.



82

82. ROMANOV – RUSSIE IMPÉRIALE

ANNÉE 1879

Ensemble de 14 LAS du Grand-Duc Serge de Russie de 1879 (12 avec entête à son chiffre), dont 12 destinées au Grand-Duc Paul de Russie (1860-1919), écrites en russe depuis Cannes (9 lettres) et depuis Livadia (3 lettres), dont 8 avec leur enveloppe.

Il raconte ses lectures et centres d'intérêt, quelques anecdotes de la vie quotidienne alors qu'il se trouve à Cannes, ses voyages notamment à Monte-Carlo. Il lui raconte ses loisirs et ses envois à Paul à propos des cadeaux de Noël, et du bon temps qu'il passe à Livadia.

Les 2 autres LAS sont destinées à Anna Feodorovna Tyutcheva (1829-1889), écrites depuis Tsarskoïe Selo et Cannes, en russe. Il lui raconte son quotidien, qu'il est loin de sa sœur Maria Alexandrovna (1853-1920) : « *Malheureusement dans cette année nous ne verrons pas Marie – elle reste tout le temps en Angleterre, c'est la première fois après le mariage qu'elle ne sera pas chez nous* ». En effet, Maria Alexandrovna (1853-1920) s'est mariée le 23 janvier 1874 au prince Alfred, duc d'Edimbourg (1844-1900). Il lui raconte un détail touchant de son quotidien : « *Hier j'ai reçu via la Comtesse Bloudova votre petit journal écrit dans mon enfance et que vous m'envoyez – Je ne peux pas vous dire comment cela m'a touché et ça m'a procuré beaucoup de joie* ».

JOINT : **1 LAS** de deuil du Grand-Duc Serge de Russie (1857-1905) du 27 février 1879 écrite à Pétersbourg, en français, à Anna Feodorovna Tyutcheva (1829-1889) où il lui annonce la mort de son cousin Viatcheslav Constantinovitch de Russie (1862-1879) le 27 février 1879 à l'âge de 16 ans : « (...) *et puis j'ai eu tant de chagrin de la mort de mon cousin Viatcheslav que nous aimions tous beaucoup* », et parle de sa mère Maria Alexandrovna (1824-1880), un an avant sa mort : « *Maman supporte l'hiver assez bien, elle tousse toujours un peu, mais je compte beaucoup sur la Crimée ; elle compte y aller à la fin de la quatrième semaine ; l'Empereur, Paul et moi l'accompagnerons.* » Il lui parle également de sa sœur, Marie Alexandrovna (1853-1920) : « *Elle est allée à Windsor pour le mariage de son beau-frère Arthur* ». Il s'agit du mariage du prince Arthur de Connaught et Strathearn (1850-1942) avec Louise-Marguerite de Prusse

(1860-1917) le 13 mars 1879. Tout en soulignant à la fin le lien très fort qui unissait Serge à sa préceptrice : « *Vos lettres ont pour moi tant de charme ! Mes compliments à Ivan Sergueevitch* » faisant référence à Ivan Sergueevitch Aksakov (1823-1886), célèbre poète russe et mari d'Anna Feodorovna Tyutcheva. 600 / 800 €

Anna Feodorovna Tyutcheva (1829-1889), préceptrice des Grands-Ducs Paul et Serge de Russie.

83. ROMANOV – RUSSIE IMPÉRIALE

LOT DE 3 ENVELOPPES :

- 1 enveloppe adressée au Grand-Duc Serge de Russie (1857-1905) de Paris vers Moscou, en français et en russe, avec cachet de cire rouge aux armes impériales et date du 31 janvier 1905.
- 1 enveloppe adressée au Grand-Duc Paul de Russie (1860-1919) de Moscou vers Boulogne sur Seine, avec cachet de cire verte au monogramme non identifié « OMMM » en date du 15 février 1912.
- 1 enveloppe plus petite adressée au Grand-Duc Paul de Russie (1860-1919) depuis Saint-Pétersbourg au Palais Nikolaevsky du Kremlin, avec cachet de cire violette au monogramme de sa seconde épouse, Olga de Hohenfelsen (1865-1929) et date du 30 mai 1912. 50 / 80 €



83



84. ROMANOV – RUSSIE IMPÉRIALE

Lot de 5 LAS et 3 BAS du Grand-Duc Paul Alexandrovich de Russie (1860-1919) (à son en-tête sous couronne impériale) destinées à Dimitri Sergueevich Arseniev (1832-1915), militaire et écrivain russe et précepteur des Grands-Ducs Paul et Serge. Datées de 1885 et 1886, dont 3 avec leur enveloppe, écrites depuis Lividia, Illinskoe, Corfou et Tsarskoïe Selo.

Il lui fait part des événements de son quotidien et notamment de sa recherche d'un cadeau pour être offert à l'occasion de la venue du régiment Kourinsky à Illinskoe vers le 21 septembre 1885 : « *J'ai envie de choisir un beau cadeau et l'offrir à la délégation le jour de mon anniversaire ; demain sera envoyé des choses d'Ovtchinnikov.* ». Il mentionne également la mort d'Alexei Sergueevich Ouarov (1804-1884) : « *L'autre jour, Serge m'a télégraphié à propos de la mort du pauvre comte Ouarov ; terriblement dommage pour lui. Serge m'a dit qu'il était à Moscou pour ses funérailles.* » 300 / 500 €

Dimitri Sergueevich Arseniev (1832-1915), précepteur des Grands-Ducs Paul et Serge de Russie.



85. ROMANOV – RUSSIE IMPÉRIALE

Lot de 6 LAS et 1 BAS du Grand-Duc Serge de Russie (2 à son en-tête sous couronne impériale et 2 aux en-têtes du Kremlin et de Illinskoe Selo) destinée à Anna Feodorovna Tyutcheva (1829-1889), en français, de 1885-1886-1888. Elles sont écrites depuis Tsarskoïe Selo, Lividia, du Kremlin, Pétersbourg et Illinskoe.

Il lui fait part de ses voyages, de son quotidien, des échanges de photographies qu'ils s'envoient et des poèmes écrits par son mari, Ivan Sergeevich Aksakov (1823-1886), poète : « *Vos dernières chères lignes accompagnée du livre de poésie d'Ivan Sergueevich me trouvèrent ici où tout le souvenir du cher passé avec chère Maman est encore si vivant, si poignant. En lisant les poésies d'Ivan Sergueevich où se trouve d'une manière si vivant sa belle âme. (...) Quelle bonne idée de les faire publier pour le 40^e jour !* » 300 / 500 €

Anna Feodorovna Tyutcheva (1829-1889), préceptrice des Grands-Ducs Paul et Serge de Russie.

86. ROMANOV – RUSSIE IMPÉRIALE

Lot de 6 cartes postales du Grand-Duc Serge de Russie (1857-1905) destinées à son frère le Grand-Duc Paul de Russie (1860-1919), en russe, toutes datées de 1904, où il lui raconte ses voyages, sa vie quotidienne avec notamment un passage sur les cadeaux de Noël : « Je te demande d'ouvrir mes cadeaux au réveillon de Noël, il y a deux cadeaux, un des deux est encore en chemin, l'autre est volumineux ! ».

JOINT : 1 CP datée du 7/20 avril 1911, écrite en français à la comtesse von Hohenfelsen connue sous le nom de princesse Irina Paley, de la part d'un certain P. Hortens où il la remercie pour « la boîte bleue qui est ravissante ».

200 / 300 €



87. ROMANOV – RUSSIE IMPÉRIALE

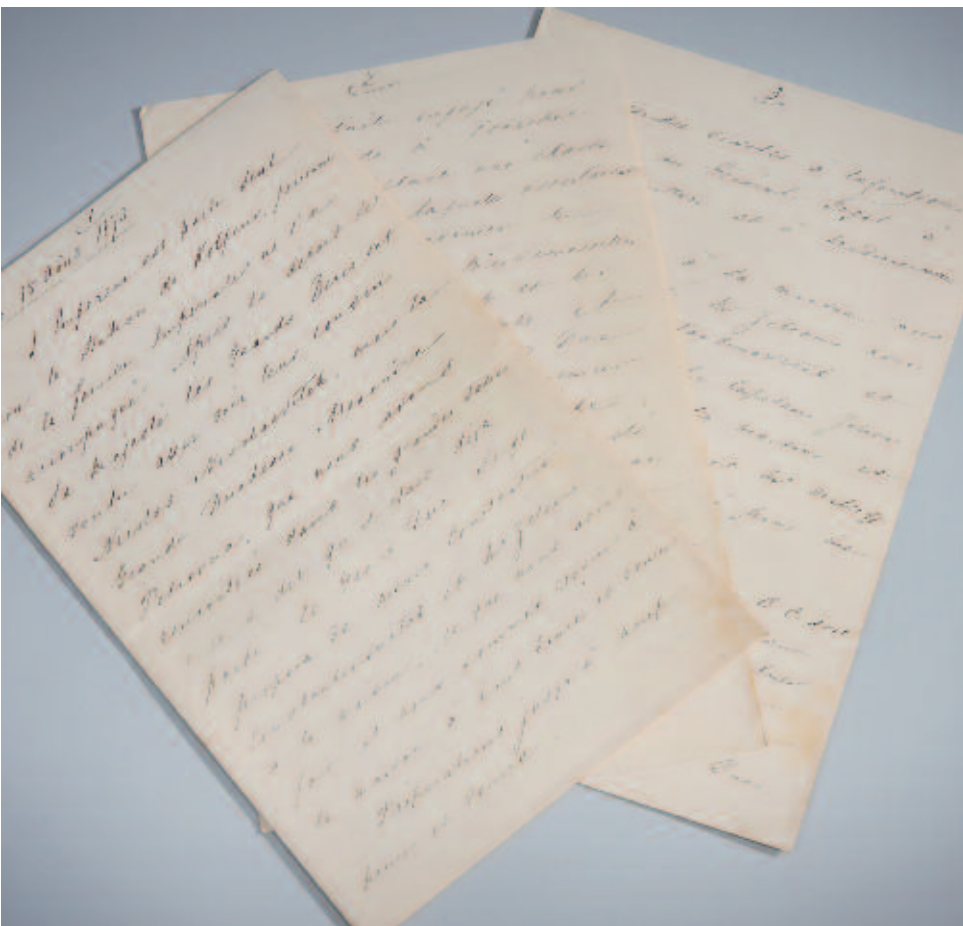
Anna Feodorovna TYUTCHEVA (1829-1889)

Récit autographe sur papier à lettre de 9 1/2 pages retraçant les journées du mercredi 15 août, jeudi 16 août, vendredi 17 août, samedi 18 août et dimanche 19 août 1873, en tant que préceptrice des enfants de l'empereur Alexandre II (1818-1881) et de l'impératrice Maria Alexandrovna (1824-1880), les Grands-Ducs Paul et Serge de Russie.

« L'Empereur est parti seul pour la station de Kolpino, personne de la famille impériale ne l'a accompagné (...) à 10h30 les Grands-Ducs sont retournés de chez l'Impératrice et se sont couchés immédiatement », « depuis 11h jusqu'à 12h, M. Kraevich s'est occupé avec S(erge), et moi avec P(aul), A(lexandrovich). A la fin des leçons le Dr Zdekamer est arrivé et il a examiné l'épine dorsale du Grand-Duc Paul : il a trouvé qu'il y a encore une petite déviation. (...) C'était une chasse improvisée à laquelle assistaient le Grand-Duc Vladimir, la Grande Duchesse, mes demoiselles Melutine, Bartenieff et les deux comtesses Peroffsky et à cette chasse le Grand-Duc Paul a tué son premier lièvre, grand triomphe. (...) Aujourd'hui, de nouveau, promenade, cette fois c'était à Taitsy, beaucoup de personnes, 17 en tout, le Grand-Duc Héritier, la Césarevna, le Grand-Duc Alexis, la Grande-Duchesse, la comtesse Tolstoï, prince et princesse Bariatinsky, Mr et Mme Maltsoff etc. (...) A la fin du 5^e jour que les Grands-Ducs m'ont été confiés j'ai la satisfaction de dire que leur leçon ont été sans exception bonne et que leur conduite a été irréprochable ».

300 / 500 €

Anna Feodorovna Tyutcheva (1829-1889), préceptrice des Grands-Ducs Paul et Serge de Russie.





**88. ROMANOV – RUSSIE IMPERIALE
GUERRE RUSSO-TURQUE (1877-1878)**

Lot de 7 LAS du Grand-Duc Serge de Russie (à son en-tête sous couronne impériale), numérotées de 3 à 10 (manque la n°7), destinées à son petit frère, le Grand-Duc Paul de Russie qu'il appelle affectueusement « Pitz », en russe, de 1877, écrites depuis la ville de Ploiesti (Roumanie) et Zimnitsa (Bulgarie).

Il raconte son quotidien et les évènements militaires qui se déroulent pendant la guerre russo-turque (1877-1878) où il est à Giurgiu (Roumanie) et où il retrouve l'officier Nikolaï Illarionovitch Skrydlov (1844-1918) et le peintre Vassili Vassilievitch Verechtchaguin (1842-1904) : « *Nous sommes allés à l'hôpital local où se trouve Skrydlov et le peintre Verechtchaguin tous les deux sont blessés mais pas gravement (...) Papa (le tsar Alexandre II) lui a décerné (à Skrydlov) la croix de Saint Georges ; Verechtchaguin est un peu fou en tout cas il ressemble à un fou* ». 300 / 500 €



**89. ROMANOV – RUSSIE IMPERIALE
GUERRE RUSSO-TURQUE (1877-1878)**

Lot de 10 LAS du Grand-Duc Serge de Russie (1857-1905) (à son en-tête sous couronne impériale), numérotées de 11 à 20, destinées à son petit frère, le Grand-Duc Paul de Russie (1860-1919) qu'il appelle affectueusement « Pitz », en russe, de 1877, écrites depuis Ploiesti (Roumanie), Brestovitsa, Nikopol, Zimnitsa (Bulgarie).

Il lui raconte son quotidien au sein des troupes du tsar où il côtoie le prince Vassili Andreievitch Dolgoroukov (1804-1868), le comte Illarion Ivanovitch Vorontsov-Dachkov (1837-1916) et Alexandre Mikhaïlovitch Romanov (1866-1933) dit « Sandro ». Il fait état de ses réflexions et de ses observations du conflit militaire russo-turque (1877-1878) notamment « *avec le comte Vorontsov qui partira à Pétersbourg pour la mobilisation des gardes. Oui, je l'avoue le deuxième échec près de Plevna nous a tous terriblement frappé. Quel terrible échec (...)* ». 300 / 500 €





90. **ROMANOV – RUSSIE IMPÉRIALE**
GUERRE RUSSO-TURQUE (1877-1878)

Lot de 8 LAS du Grand-Duc Serge de Russie (1857-1905) (à son en-tête sous couronne impériale), numérotées de 21 à 30 (manque la lettre n°25) destinées à son petit frère, le Grand-Duc Paul de Russie (1860-1919) qu'il appelle affectueusement « Pitz », en russe, de 1877, écrites depuis Shiroko, le Monastère Dol'ny et Gorny Studen (Bulgarie). Il lui reproche de ne pas lui écrire d'une manière plus développée et qu'il ne répond pas toujours aux lettres qu'il lui envoie. Serge lui explique l'actualité du conflit militaire russo-turque (1877-1878) : « *La nouvelle est que le prince de Roumanie a été nommé pour diriger l'armée et la sienne, l'armée de Plevna, je ne sais pas, que dira-t-on chez nous à ce propos ?* » Tout en faisant part de son avis critique sur le conflit : « *Si les Turcs étaient un peu plus énergiques alors ils auraient pu gagner la guerre et Dieu qui sait, ce qui aurait pu se passer avec nous – quelle pensée terrible.* ». 300 / 500 €



91. **ROMANOV – RUSSIE IMPÉRIALE**
GUERRE RUSSO-TURQUE (1877-1878)

Lot de 11 lettres LAS du Grand-Duc Serge de Russie (1857-1905) (dont deux à son en-tête sous couronne impériale), numérotées de 31 à 43 (manque n°32), destinées à son petit frère, le Grand-Duc Paul de Russie qu'il appelle affectueusement « Pitz », en russe, de 1877, écrites depuis Poradim (Pordim), le Monastère Dol'ny et Brestovitsa (Bulgarie). Il lui explique l'actualité du conflit militaire russo-turque (1877-1878), en insistant sur la bataille de Plevna en Bulgarie qui est une ville décisive dans l'avancée des troupes russes vers Constantinople et un des bastions les plus solides : « *J'ai vu aujourd'hui pour la première fois Plevna nous sommes allés avec Papa (le tsar Alexandre II) à l'une des unités d'où on voit bien la partie de la ville tristement célèbre !* ». À mi-novembre il fait part de son inquiétude quant à la fin de la bataille : « *Il assure que la ville ne tiendra plus que dix jours ; (...) un journal anglais assure que Plevna tiendra jusqu'au mois de mai l'année prochaine (...)* ». 300 / 500 €





**92. ROMANOV – RUSSIE IMPÉRIALE
GUERRE RUSSO-TURQUE (1877-1878)**

Lot de 7 LAS du Grand-Duc Serge de Russie (1857-1905) (à son en-tête sous couronne impériale), destinées à son petit frère, le Grand-Duc Paul de Russie (1860-1919) qu'il appelle affectueusement « Pitz », en russe, de 1877, écrites depuis Ploiesti (Roumanie), Obertenik et Kovachitsa (Serbie).

Il lui raconte son quotidien et notamment les visites officielles avec son père, le tsar Alexandre II (1818-1881) : « Aujourd'hui, le matin nous avons fait une prière, ensuite il y avait le Prince Carl de Roumanie (futur roi Carol I^{er}), qui a apporté à Papa un rapport à propos de son armée, c'est très bien et intelligent de sa part. » Et il fait état de la situation actuelle du conflit russo-turque (1877-1878) : « Il faut dire que nous sommes très proches de l'adversaire et depuis les montagnes à travers les jumelles on voit leurs tentes (...) mais hier il y a eu une canonnade dans notre présence. Il y a eu de l'inquiétude chez nous et enfin j'ai un sentiment d'être à la guerre »,

300 / 500 €



93. ROMANOV – RUSSIE IMPÉRIALE

Grand-Duc Paul Alexandrovich de Russie (1860-1919)

Carte postale autographe illustrée d'après Élisabeth Boehm, adressée à sa fille, Mademoiselle Irène de Hohenfelsen (future princesse Paley), inscrite : « Bonjour mon Bibi, je pense à toi avec amour et t'embrasse bien fort. Ton Papa. Bonjour à Coquine. ».

Tampon de Saint-Petersbourg, 11 janvier 1912. Encadrée.

JOINT : **COUPELLE** en argent (800), Autriche, début du XX^e siècle, **PINCE À SUCRE** en argent, Angleterre, début du XX^e siècle et **PENDENTIF COUPE-CIGARILLOS** en argent (800). Poids brut total: 55 g 300 / 500 €

Provenance :

- Irina Pavlovna, née comtesse Irène von Hohenfelsen, puis titrée princesse Paley (1903-1990).

- Puis par descendance.

94. ROMANOV - RUSSIE IMPÉRIALE - Grand Duc PAUL

PARTIE DE SERVICE A THÉ en argent (950) à décor de godrons de style Régence gravée au chiffre du Grand-Duc Paul Alexandrovich de Russie (1860-1919), comprenant un SAMOVAR ou fontaine à thé de forme balustre avec garnitures en bois, un SUCRIER couvert de forme balustre, une COUPELLE ronde. (Chocs).

Par A. Risler & Carré, Paris, 1897-1912.

Poinçons Minerve.

Poids brut total : 2227g ;

Haut. 37 cm (fontaine) ; Haut. 14 cm (sucrier) ; Diam. 11,5 cm (coupelle) 1 000 / 1 500 €

Provenance :

- Grand-Duc Paul Alexandrovich de Russie (1860-1919).

- Sa fille, Irina Pavlovna, née comtesse Irène von Hohenfelsen, puis titrée princesse Paley (1903-1990).

- Puis par descendance.



96



95



95

95. ROMANOV – RUSSIE IMPÉRIALE
Prince Vladimir PALEY (1896-1918)

Poésies. Second recueil, Pétrograd, 1918.
 Format in-4, demi-reliure en cuir bleu à nerfs, 162 pages dorées sur tranche, texte en russe. Dos à nerfs monogrammé O.P. pour Olga Paley (1865-1929). Bon état, coins émoussés.

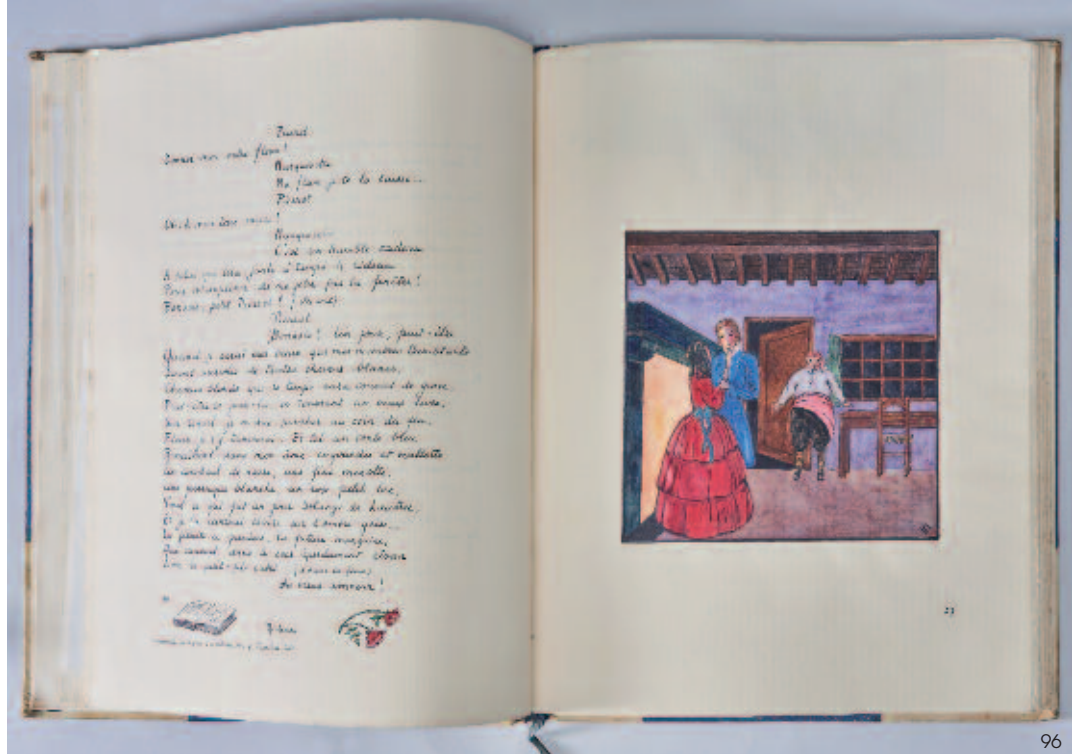
JOINT : **DEUX TIRAGES** photographiques dont un figurant le Grand-Duc Paul Alexandrovich de Russie devant une église détruite par les bombardements (1860-1919) et annotations en Russe au dos. 400 / 600 €

Provenance :
 - Olga Karnovich, princesse Paley (1865-1929).
 - Sa fille, Irina Pavlovna, née comtesse Irène von Hohenfelsen, puis titrée princesse Paley (1903-1990).
 - Puis par descendance

96. ROMANOV – RUSSIE IMPÉRIALE
Prince Vladimir PALEY (1896-1918), Pièces en vers,

1931.
 In-folio, demi-reliure en parchemin, texte en français, 115 pages sur Arches entièrement manuscrites par (l)rène) P(aley), nombreuses illustrations aquarellée est monogrammée « IP » dont quatre hors texte. Enrichi d'un portrait photographique du Prince Vladimir Paley en veste militaire datée 1916 à l'encre en frontispice et d'un feuillet autographe du poème Les Nuages en tête. Rare et précieux ouvrage entièrement à la main.

Bon état, très légers points de rouille et petites déchirures, quelques taches d'humidité sur la reliure.
 Provenance :
 - Irina Pavlovna, née comtesse Irène von Hohenfelsen, puis titrée princesse Paley (1903-1990).
 - Puis par descendance.



96

Nicolas BERDAIEV (1874-1948)

En 1924, Nicolas Berdaïev, philosophe chrétien d'origine russe émigre en France et s'installe à Clamart, dans les environs de Paris. Il dirige la revue *La Voie* (1925-1940). Commence alors sa période la plus productive durant laquelle il rédige ses œuvres majeures : « *Le nouveau moyen-âge* » (1924), « *De la destination de l'homme* » (1931), « *Cinq méditations sur l'existence* » (1934), « *De l'esclavage et de la liberté de l'homme* » (1939), « *Essai de métaphysique eschatologique* » (1946). Durant la Deuxième guerre mondiale, il vient en aide à de nombreux Juifs, par le biais de « *L'Action orthodoxe* », une association créée en 1935 dont les fondateurs s'inspirent beaucoup de Berdaïev. Il connaît après la guerre un immense succès mondial, devient docteur honoris causa de l'université de Cambridge en 1947, et disparaît en 1948.



97. (Nicolas BERDAIEV (1874-1948))

Ensemble d'essais philosophiques manuscrits en russe dont certains traduits en français par Hubert de Monbrison (1892-1981) et Irina Paley (1903-1990) comprenant :

- *Le Destin du Siècle*,
- *Le Philosophe et l'existence*,
- *Fraternité humaine et religions* (sans traduction),
- *Préface à l'édition française de « Justification du Bien »* de Soloviev (sans traduction).

JOINT : **TROIS AUTRES TRADUCTIONS** tapuscrites par Hubert de Monbrison (1892-1981) et Irina Paley (1903-1990) d'articles de Nicolas Berdaïev dont il n'y a pas d'original autographe :

- *Christianisme et activités de l'Homme*,
- *Christianisme et danger du communisme matérialiste*,
- *Christianisme et antisémitisme*.

800 / 1 200 €

Provenance :

- Irina Pavlovna, née comtesse Irène von Hohenfels, puis titrée princesse Paley (1903-1990).
- Puis par descendance.

98. (Nicolas BERDAIEV (1874-1948))

Ensemble de correspondance privée comprenant environ 136 LAS rédigées entre 1930 et 1947 au sujet de considérations philosophiques, du quotidien, des voyages et des visites adressées à Hubert de Monbrison (1892-1981) et Irina Paley (1903-1990). 600 / 800 €

Provenance :

- Irina Pavlovna, née comtesse Irène von Hohenfels, puis titrée princesse Paley (1903-1990).
- Puis par descendance.



99. Alexej von JAWLENSKY (1864-1941)

Juif en prière

Huile sur toile avec inscriptions, signature, et une date 1891 et annotations au dos.

87 x 68 cm

Dans un cadre baguette en bois doré

200 000 / 300 000 €

Certificat d'authenticité délivrée le 20 mai 2021 par la Fondation Jawlensky-Archiv, SA.

Découverte d'une œuvre de jeunesse d'Alexej von Jawlensky



Perdue depuis plus d'une centaine d'année, cette œuvre d'Alexej von Jawlensky restait connue grâce à deux photos d'archives largement publiées dans les ouvrages de référence. On peut ainsi y voir Alexej von Jawlensky, assis, dans un atelier devant son œuvre en cour d'accomplissement comme centre d'intérêt de la scène, avec son amie la bienveillante Marianne Werefkin debout à ses côtés. Notre tableau y est largement reconnaissable et ces photographies sont datées dans les archives vers 1893.

Le tableau était inconnu et non localisé. Cette découverte constitue un évènement important, tant cette œuvre constitue et symbolise un trait d'union entre la grande peinture russe de la fin du XIX^e siècle et l'Avant-Garde européenne du tout début du XX^e siècle.

Alors que l'influence du Maître russe Ilia Repine plane sur les jeunes années d'un Jawlensky dévoré par une envie de peindre, la découverte de ce tableau conservé dans une collection particulière bayonnaise depuis près de 80 ans met en relief la trajectoire européenne de ce Révolutionnaire de la couleur.

Issu d'une famille de l'aristocratie militaire russe, Jawlensky s'oriente naturellement vers cette carrière. Il en gravit les échelons avec succès mais au fond de lui une passion le dévore, et l'envie de peindre se fait de plus en plus forte à mesure qu'il gagne en indépendance.

Jawlensky pousse les portes des expositions, des ateliers et des différents cercles artistiques de Saint-Pétersbourg. Il rejoint l'atelier d'Ilia Repine, prestigieux maître de la peinture russe de la fin du XIX^e siècle. Son enthousiasme pour la création et son talent le font rapidement remarqué. Repine lui présente alors Marianne Werefkin. Jeune femme de caractère, de quelques années son aînée, Marianne Werefkin est l'élève préférée du grand maître. Le



jeune Jawlensky fait preuve d'une envie débordante d'Art. Une profonde complicité naît alors entre les deux jeunes artistes. Marianne Werefkin l'incite à peindre toujours, partout. Marianne Werefkin qui dispose d'une condition familiale aisée, emmène le jeune Alexej avec elle, dans ses cours, dans son atelier, mais aussi à la campagne chez elle, pour s'exercer. A l'été 1893, au cours d'un séjour dans la « datcha » de Werefkin, les deux jeunes artistes se sont pris d'intérêt pour un village juif à proximité. Jawlensky réalise alors une série de portraits de ces habitants et de vieux rabbins. Notre tableau s'inscrit dans cette série.



Marianne WEREFKIN (1860-1938)
 Autoportrait en vareuse bleue, 1893
 Huile sur toile 69 x 51 cm
 Conservée au Museo Communal Ascona, Suisse.

Le portrait est alors certainement l'un des genres les plus à la mode. Mais il faut savoir dépasser l'académisme pour exprimer la grandeur de l'âme. L'influence de Repine est bien présente chez ces deux jeunes artistes. Werefkin aspire déjà à s'émanciper des canons du XIX^e siècle. Elle veut emmener avec elle le jeune Jawlensky. Elle ne sait pas encore à quelle révolution artistique et culturelle ils aboutiront. Mais la conscience de l'artiste, la conscience d'elle-même et le projet pour eux deux sont déjà là. Les photos d'archives nous montrent une mise en scène où un public de gens de qualité admirent Jawlensky l'artiste, assis, pinceau à la main devant notre œuvre inachevée, et conforté par son *alter ego*, Werefkin, debout et plus fière encore, avec derrière elle un autoportrait qui deviendra célèbre. Nous sommes en 1893.

Le format initial de la toile pouvait présager d'un portrait en pied. Il est resté partiellement inachevé, comme la plupart des œuvres de Jawlensky à cette époque. Notre toile a donc été coupée en partie basse sans enlever aucune puissance à l'œuvre, mais permettant une circulation plus facile. Le cadrage correspond parfaitement au canon du portrait. Ce tableau fait partie d'une série de portraits de juifs. La longue barbe, le *talit* sur les épaules et le livre esquissée dans les mains confirme l'identité de ce personnage. Si quelques reprises masquent notamment la flamme de la bougie, il n'en reste pas moins que le regard captivant du vieux juif en prière révèle tant la surprise d'un homme pris dans un moment d'introspection, que la vivacité d'un esprit. Ce regard lumineux contraste avec le poids des années et l'épaisseur de la veste et du châle de prière qui pèsent sur les épaules d'un vieillard, peut-être un rabbin, dont l'histoire du peuple raisonne avec la rudesse du climat et des Temps hostiles. En quelques touches de couleurs, vert et mauve sur un camaïeu de brun, ce regard réveille le portrait et fait écho à la flamme de la bougie. Le chemin est encore long vers l'expressionnisme révolutionnaire des années 1900 de Munich et Murnau. La vivacité de la touche est certainement l'héritage de l'enseignement de Repine et Werefkin. La rupture par la couleur reste encore à trouver.

Au dos, la barre horizontale du châssis partage la toile en deux parties. La partie supérieure laisse encore apercevoir la trace d'une grande signature d'Alexej von Jawlensky. La partie inférieure dévoile de nombreuses informations : *Prof. Ilja Repin (en latin), Vera Repina et Jurij Repin (en cyrillique, noms de l'épouse et du fils de Repine) puis Alexei Georgevitch Jawlensky*

/ élève de I. E. Repin et fameux artiste à Paris (?). Cette œuvre a été peinte en 1891 (en cyrillique). L'héritage de Repine est souligné par des mots qui sont probablement ceux de son fils Iouri Repine. La renommée de Repine est alors bien plus importante que celle de Jawlensky, qui n'a pas encore produit la révolution expressionniste. Que ce soit de l'atelier d'Illia par son fils Iouri, ou directement par Jawlensky et Werefkin, la toile est probablement arrivée en Europe de l'ouest et en France vers 1900. Sa présence est avérée dans les collections de la famille par la troisième génération depuis avant 1950. Cette toile a été acquise par un médecin d'origine juive polonaise, arrivé en France sans un sou dans les années 1920. Dans les années 1930, ce médecin soigne notamment Émile Schuffenecker à Paris. Durant la guerre, il se réfugie aux alentours d'Agen, puis s'installe plus tard à Bayonne. Avec quelques autres pépites, cette toile constitue certainement l'un des trésors ignorés de sa collection et redécouvert deux générations plus tard.

La découverte de cette œuvre au regard saisissant est une grande fierté. La toile s'inscrit parmi les toutes premières et très rares œuvres de jeunesse d'Alexej von Jawlensky. Elle peut être classée entre la 3^e et la 7^e place du catalogue raisonné, dans la série des portraits de juifs réalisée en 1893, parmi un ensemble de plus de 1 000 œuvres peintes déjà référencées.

Le sujet, le genre et la technique sont évidemment des qualités intrinsèques de cette œuvre, mais il convient de mettre en perspective une autre dimension majeure qu'incarne cette toile. Les photos d'archives nous montrent à quel point Jawlensky et Werefkin ont été proches. L'exposition itinérante de Wiesbaden, Munich et Ascona, qui s'est tenue en 2019-2021 avec la parution du catalogue *Lebensmenschen*, a permis de mettre davantage encore en exergue l'extraordinaire force de la complicité artistique et humaine qui unissaient ces deux artistes. Ce couple artistique a donné naissance à une révolution de la couleur dont la place dans l'histoire de l'art mondial et l'héritage sont immenses. Il manquait un pendant à l'autoportrait de Werefkin pour sceller cette communauté. La toile a été retrouvée !

Après examen de la toile, la fondation JAWLENSKY-Archiv S.A. à Muralto en Suisse, sous la direction de Madame Angelica Jawlensky Bianconi, a délivré un certificat d'authenticité de l'œuvre en date du 20 mai 2021. L'œuvre sera inscrite dans le catalogue raisonné de l'artiste.





103



101



102



105



104

100. École RUSSE du début du XX^e siècle.

La main chaude.

Huile sur toile, sans châssis, signée en bas à gauche et datée 1902.

55 x 75 cm

D'après l'œuvre de Ferdinand Roybet (1840-1920) de 1895. 200 / 300 €

101. École RUSSE de la fin du XIX^e siècle

Attribué à Vassili CHEREMETIEFF (1829-?)

Travaux des champs avec chevaux

Huile sur panneau signée en bas à gauche.

20,5 x 28 cm

600 / 800 €

102. École Russe de la fin du XIX^e siècle, G. LEVITSKIY (?)

Monastère Spaso-Vlakhernsky à Dedenevo

Huile sur panneau signée, située et datée en bas à gauche 1894.

21 x 28 cm

400 / 600 €

103. Serge IVANOFF (1893-1983)

Le Vieux Violoniste

Huile sur toile signée et datée 1945 en bas à gauche.

178,5 x 76 cm

(Petits soulèvements)

6 000 / 8 000 €

104. Sacha ZALIOUK (1887-1971)

Le Clown couturier

Aquarelle et gouache signée en bas

À vue : 49 x 31 cm

(Sous verre)

200 / 300 €

105. Sacha ZALIOUK (1887-1971)

Le Clown musicien

Aquarelle et gouache signée en bas à gauche.

À vue : 49 x 31 cm

(sous verre)

200 / 300 €

Ivan CHOUKLIN est un artiste d'origine Russe arrivé en France vers 1900 pour poursuivre ses études. Il s'installe sur la Côte Basque où il est hébergé par la Marquise San Carlos et au château d'Arcangues. Il réalise de nombreux portraits des grandes familles locales principalement au crayon, à la sanguine et aussi en sculpture. Il est enterré au cimetière d'Arcangues.

Bibliographie: E. Labruné et N. Degauque-Belousowa, Les Russes à Biarritz et sur la Côte Basque, ed. Pimientos, 2018.



106



107



108

106. Yvan CHOUKLIN (1879-1958)

Marie-Thérèse d'ARCANGUES (1931-2021)
sœur du marquis Guy d'ARCANGUES
Buste en bronze à patine brune, signé, situé et daté en bas à droite "Arcangues 1934".
Haut. 31 cm ; Larg. 26 cm
(Légères usures à la patine) 500 / 600 €
Provenance : Château d'Arcangues

107. Yvan CHOUKLIN (1879-1958)

Marie-Thérèse d'ARCANGUES (1931-2021)
sœur du marquis Guy d'ARCANGUES
Buste en terre cuite patinée, signé, situé et daté en bas à droite "Arcangues 1934".
Haut. 31 cm ; Larg. 26 cm
(Légères égrénures) 300 / 400 €
Provenance: Château d'Arcangues

108. Yvan CHOUKLIN (1879-1958)

Marie-Thérèse d'ARCANGUES (1931-2021)
sœur du marquis Guy d'ARCANGUES
Buste en bronze à patine brune, signé, situé et daté au dos "Arcangues 1938".
Haut. 34 cm ; Larg. 28 cm
(Légères usures à la patine) 500 / 600 €
Provenance: Château d'Arcangues

109. Alexander SITNIKOV (Russie, né à Moscou en 1945)

La Femme Papillon, 1985
Huile sur toile signée en bas à gauche
175 x 160 cm
Avec son catalogue d'exposition FIAC 1987.
3 000 / 5 000 €
Provenance : Galerie KNIGA à Paris
Exposition : FIAC 1987, Galerie de France, catalogue ed. du Regards, 1987, reproduit p. 56



109

Objets d'Art – Souvenirs de la Révolution et du 1^{er} Empire



112



117



110



114



111

110. Johann Nepomuk ENDER (Vienne, 1793-1854)
Portrait d'une aristocrate autrichienne
 Huile sur toile (rentoilée) signée en bas à droite « Ender Jon ». Manques.
 La jeune femme est figurée en buste de trois-quarts en robe blanche,
 foulard rouge et coiffée de feuilles de vignes sur fond de rideaux et
 paysage.
 73 x 61,5 cm
 (Manques et usures).
 Cadre en bois doré. 800 / 1 200 €
*Johann Nepomuk Ender était reconnu de son vivant pour sa qualité de portraitiste, un
 genre dans lequel il excellait et où il aimait représenter les femmes nobles élégamment
 vêtues. Ses portraits étaient extrêmement populaires en raison de leur ressemblance
 saisissante avec la personne représentée et étaient recherchés par les personnalités
 de la cour de Vienne et par l'aristocratie autrichienne. Un de ses portraits figurant
 Ferdinand I^{er} ornait les murs des salles impériales du Römter à Francfort.*

- 111. Selveur de Simon Mathurin LANTARA (1729-1778)**
Paysage animé
 Huile sur toile
 17 x 21,5 cm 250 / 300 €
- 112. École FRANÇAISE d'après Antoine WATTEAU (1684-1721)**
Scène galante pendant la moisson
 Huile sur panneau
 41 x 49 cm
 (Dans un cadre en bois stuqué et doré) 400 / 600 €
- 113. D'après Jean-Baptiste GREUZE (1725-1805)**
L'Ermite distribuant des rosaires
 Gravure en noir réalisée par H.C. Marais
 55 x 66 cm
 (Sous verre) 30 / 50 €

- 114. École HOLLANDAISE du XVIII^e siècle, d'après Gérard DOU**
Le jeune Violoniste
 Huile sur toile
 40 x 33 cm
 (Restaurations) 800 / 1 200 €
- 115. École HOLLANDAISE du XVIII^e siècle**
Selveur de Philipp Peter ROOS dit ROSA DA TIVOLI (1655-1706)
Chèvres et moutons à la fontaine
 Huile sur toile
 30 x 36 cm
 (Rentoilée) 250 / 300 €
- 116. École FRANÇAISE du XIX^e siècle**
Hercule accompagné d'angelots musiciens
 Étude pour camée, crayon, encre et lavis d'encre.
 33,5 x 43 cm 40 / 60 €
- 117. École Française vers 1780-1790**
Chez le Forgeron
 Huile sur toile
 32,5 x 40,5 cm 200 / 300 €



122



119



118



123

118. Nicolas BOUTARD (Fin XVIII^e-Début XIX^e siècle)

La famille de Monsieur Pierre Boutard, Officier des chasses du Roy, le 29 juin 1791, l'an 1er de la Liberté

Dessin, encre, lavis d'encre, aquarelle et filets or, réunissant les attributs de la Monarchie et de la Révolution.

À vue : 37 x 26,5 cm

(Rousseurs et piqures)

300 / 400 €

119. École FRANÇAISE du XVII^e siècle

Allégorie de la République

Huile sur toile

86 x 53 cm

(Restaurations)

500 / 600 €

120. D'après P. F. GERMAIN

Journée du 25 Juin 1791, Le Roi arrivant de Varennes à Paris

Le siège de la Bastille, le 14 juillet 1789

DEUX GRAVURES en noir formant pendants.

Époque Révolutionnaire

31 x 40 cm (à vue)

(Tache et trous d'humidité en haut à gauche)

150 / 200 €

121. DEUX PHYSIONOTRACES gravés par QUENEDEY

Portrait d'homme

Portrait de Sœur

Vers 1800.

10 x 8 cm

100 / 120 €

122. École FRANÇAISE de la fin du XIX^e siècle

La prise de la Bastille

Huile sur toile.

83 x 110 cm

300 / 500 €

123. GRAVURE rehaussée en couleurs représentant *La Fête de la Fédération, inscrite dans la planche "Vue du Champ de Mars dit de la Fédération à la Journée mémorable du 14 juillet 1790 au moment de l'arrivée à l'Assemblée Nationale des députés de tous les départements du royaume et des corps militaire de Terre et de Mer".*

À vue : 32 x 43 cm

(Déchirures)

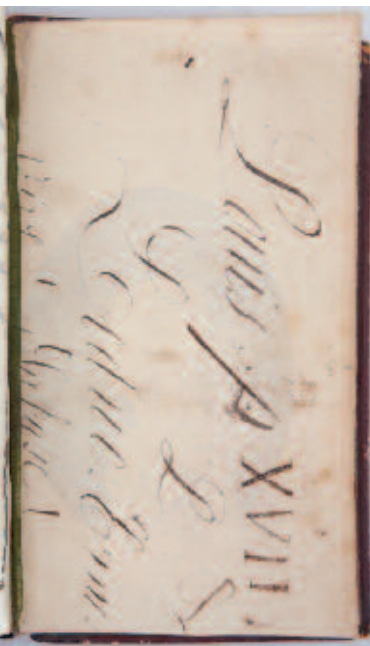
150 / 200 €



125



125



125. (LOUIS XVII)
RARE OUVRAGE AYANT PROBABLEMENT SERVI A L'ÉDUCATION DE LOUIS XVII AU TEMPLE

La journée du chrétien, sanctifiée par la prière et la méditation. Dédié à Madame de France.

Éditions François Grégoire à Avignon, 1773. Reliure in-12 en maroquin rouge, dos à nerfs orné de fleurs, titre en lettres d'or, décor à la roulette. 384 pages dorées sur tranche. Usures et petits manques.

À la fin de l'ouvrage, un ajout de page semble avoir été fait avec un morceau de devoir d'écriture réalisé probablement en partie par le Dauphin Louis-Charles de France (1785-1795) : « Louis... ». Au dos de ce devoir, un rare et intéressant dessin au lavis sépia figurant le Dauphin en médaillon de profil droit, signé en haut par le valet de chambre de Louis XVI « Cléry ». Il s'agit ici d'un unique portrait autographe de Louis XVII par le célèbre et fidèle Cléry.
1 200 / 1 500 €

124. ARMOIRE RÉVOLUTIONNAIRE en chêne mouluré sculpté, ouvrant à deux portes panneautées à décor central d'une tour fortifiée symbolisant la Bastille surmontée d'un bonnet phrygien avec canons et boulets à la base, et traversé d'un parchemin avec devise "l'Union fait la Force", linteaux et portes ornées de paniers fleuris, montants droits à frises de laurier en chute, pieds antérieurs en enroulements et acanthe, corniche droite.

Normandie, Fin du XVIII^e - Début du XIX^e siècle.

Haut. 236 cm ; Larg. 158 cm ; Prof. 63 cm

(Manque des chevilles, petits éclats et manques)

500 / 600 €

Historique :

Jean-Baptiste Cant Hanet, dit Cléry (1759-1809), est nommé en 1782 valet de chambre-barbier de Louis XVI. Marie-Antoinette lui réserve le poste de valet de chambre du prochain enfant royal à naître. Quand la Révolution éclate, Cléry suit la famille royale aux Tuileries mais réussit à s'échapper avant le massacre. Cléry rentre alors au service du Roi au Temple qu'il assistera jusqu'à son exécution le 21 janvier 1793. Il restera auprès de la famille et notamment auprès du jeune Louis-Charles durant leurs cinq mois de détention avant d'être emprisonné, coupable de sa fidélité au Roi et à la Reine. Au cours de cet emprisonnement, il effectua notamment les devoirs d'écriture et de pieuses lectures au Dauphin, relatés plus tard dans son Journal. Cet ouvrage en serait un émouvant et unique témoignage, ayant probablement servi à l'éducation du Dauphin lors de ses derniers instants de vie.

Œuvre en rapport :

Office de la Divine Providence à l'usage de la Maison Royale de S. Louis à S. Cyr et de tous les fidèles, à Paris, Chez Prault père, Quai de Gèvre au Paradis, 1757 (conservé à la Bibliothèque de Châlons-en-Champagne). Contient cinq lignes autographes de la reine Marie-Antoinette sur une page vierge, rédigées quelques instants avant de mourir et destinées à ses enfants.

126. COUPE-PAPIER en ivoire sculpté à prise terminée par un buste d'homme caricatural avec bonnet phrygien.

Probablement Dieppe, début du XIX^e siècle.

Long. 26 cm ; Poids brut total : 58,85 g

(Manque un œil, palle recollée)

150 / 200 €

127. PASSEPORT MAÇONNIQUE de la Loge des 'Amis des Mœurs' de Roanne (Département de la Loire) au profit d'Antoine Colomb.

Gravure en noir et manuscrite sur parchemin avec riche décor des allégories et symboles francs-maçons. Sceau en cire de la Loge, nombreuses signatures.

Daté du 15 floréal An XIII.

33 x 44 cm

(Pliures, taches et petits trous)

200 / 250 €

128. ARMOIRES d'alliance sous couronne de marquis brodées sur velours brun. XIX^e siècle.

38 x 44 cm

50 / 80 €



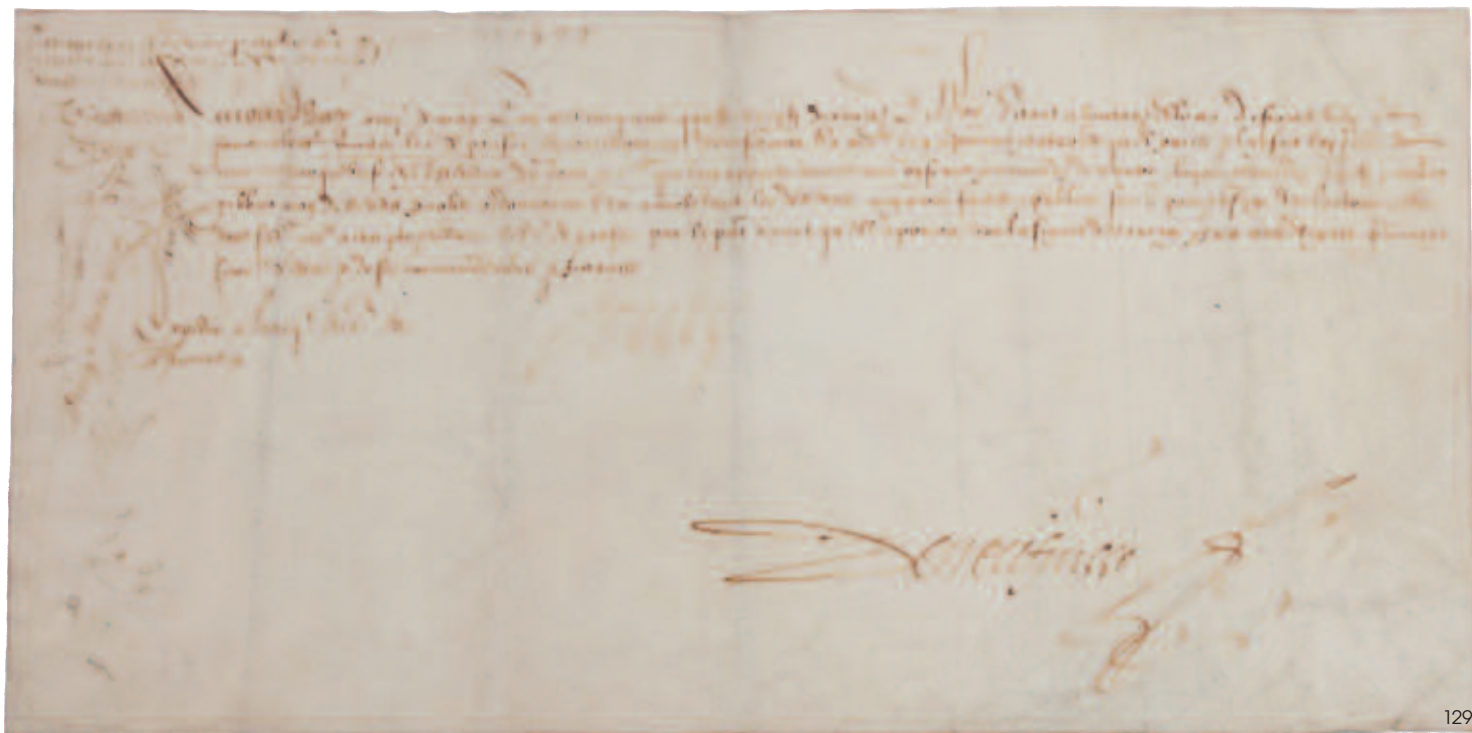
124



126



127



129

129. (LETTRE MANUSCRITE - HENRI IV)

Lettre de cachet manuscrite sur vélin portant autorisation de chasser, datée 1599 avec signature Henry pour Henry IV.

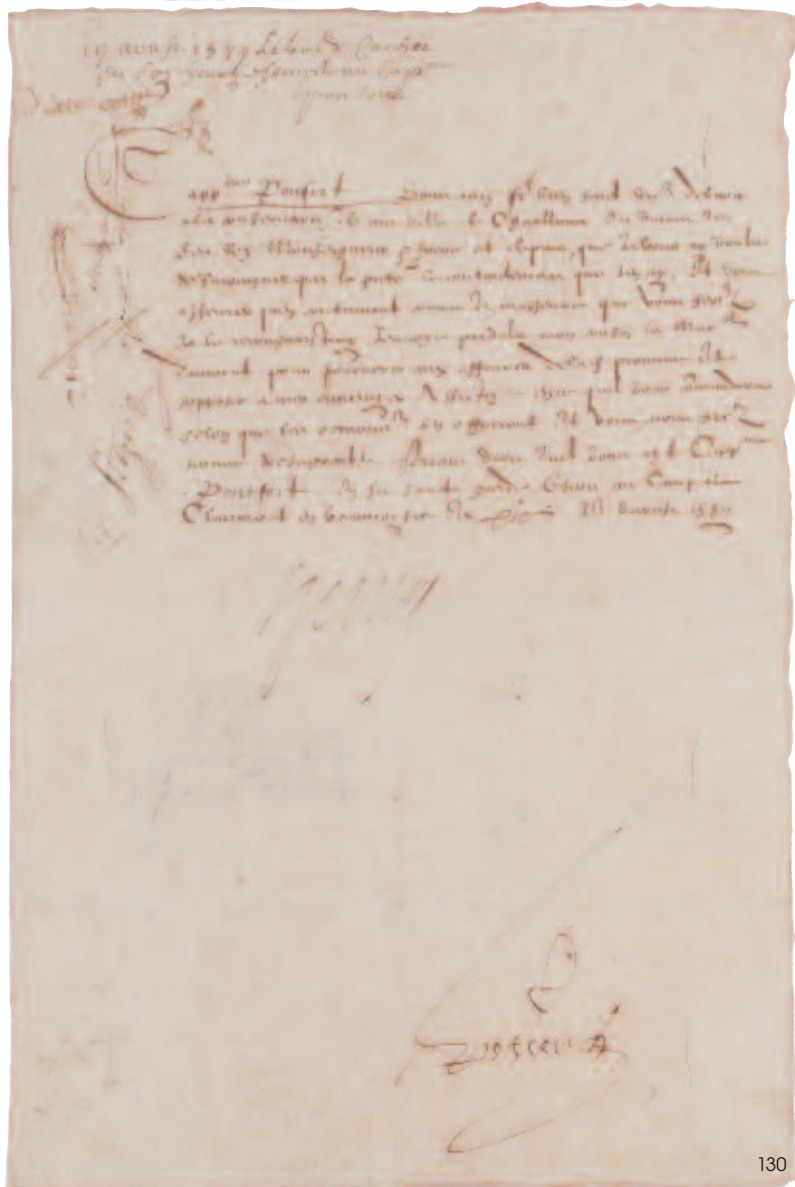
"Aujourd'hui quatorzième de mai, l'an de grâce mil cinq cent quatrevingt dix neuf, le Roi étant à Fontainebleau désirant bien et favorablement traiter le Sr de Ponsort en considération de ses services l'a maintenu lui a promis et accordé qu'il puisse en lui son loisible de tirer de l'arquebuse en étendue de leurs plaines qui lui appartiennent aux oiseaux et canards de rivière, loups, renards, biches et autre gibiers, non défendu par les ordonnances et nonobstant la défense naguère faites et publiées sur le port et usage des bâtons à feu dont sa majesté excepté présentement la où Sr de Ponsort par le présent brevet qu'il a pour lui voulu signé de sa main en fait contresigner par le secrétaire d'état et de son commandement et financier. Expédier à la requête distante du gouverneur de Châlons".

Traduction du XIX^e siècle au dos.

À vue : 15,5 x 31,5 cm

400 / 600 €

Provenance : Ancienne collection Gombaud de Sérévillle



130

130. (LETTRE MANUSCRITE - HENRI IV)

Lettre de cachet manuscrite sur papier vergé, datée 19 aout 1589, avec signature Henry pour Henry IV formant remerciements et mission adressée au capitaine Ponsort.

"Capitaine Ponsort, vous avez si bien fait votre devoir à la conservation de ma ville de Châlons du vivant du feu roi Monseigneur et Frère et depuis que j'ai voulu vous témoigner par la présente le contentement que j'en ai, et vous assure qu'en continuant, comme vous m'assurez que vous ferez, je le reconnaitrai. J'envoie par delà mon cousin le maréchal d'Aumont pour pourvoir aux affaires de la province, et s'opposer à mes ennemis. Assistez le ainsi qu'il vous commandera, selon que les occasions s'en offriront et vous nous serez partout très agréable. Priant Dieu qu'il vous ait Capitaine Ponsort en sa sainte garde. Écrit au Camp de Clermont en Beauvois sur Oise le 19 Août 1589."

Reconnu et traduit sur l'original par Jules Garinet 27 janvier 1836 au dos.

À vue : 28 x 19 cm

(Petites coupures)

400 / 600 €

Provenance : Ancienne collection Gombaud de Sérévillle



132



134



132



137



135



138

131. PORTE DE TABERNACLE en bois mouluré et sculpté en bas-relief à décor d'une scène religieuse.
France, XVII^e siècle.
32 x 34,5 cm
(Accidents)

100 / 150 €

132. DEUX BAS-RELIEFS en bois mouluré et sculpté figurant le Portement de croix et l'Arrestation du Christ.
France, XVI^e siècle.
40 x 110 cm et 38 x 80 cm
(Accidents et restauration)

300 / 400 €

133. PAIRE D'ÉLÉMENTS DÉCORATIFS en chêne mouluré et sculpté figurant des têtes de putti prolongé par des montants en volutes et terminé par une fleur.
XVIII^e siècle.
Haut. 50 cm
(Accidents et restaurations)

80 / 120 €

134. CHRIST en ivoire sculpté, la tête tournée vers le ciel, les jambes parallèles.
XVIII^e siècle.
Haut. 26 cm
Monté sur fond d'acajou, dans un cadre plaqué d'écaille rouge.
Hors tout : 50 x 35 cm
(Restaurations)

250 / 300 €

135. VIERGE A L'ENFANT
Tilleul sculpté en ronde-bosse.
XVIII^e siècle
Haut. 45 cm
(Manque sur un côté)

400 / 500 €

136. BORDEAUX
DEUX ASSIETTES en faïence émaillée polychrome, bords chantournés, à décor en vert d'un lévrier dans un entourage de feuillages.
XVIII^e siècle.
Diam. 23,5 cm

50 / 100 €

137. CHINE, fin XVIII^e-début XIX^e siècle
PLAT rectangulaire à pans coupés en porcelaine à décor émaillé bleu et blanc sous couverte de pagodes avec paysage lacustre, bordure à motifs géométriques.
33 x 25,5 cm

100 / 150 €

138. CHINE, époque Qianlong, pour la Compagnie des Indes
PLAT rectangulaire à pans coupés en porcelaine émaillée famille rose, à décor de bouquets de fleurs à l'européenne, bordure à rubans noués et médaillon.
32,5 x 24,5 cm

100 / 150 €



139

139. Manufacture de BEAUVAIS, vers 1750

L'Enlèvement d'Europe
 Tapissérie en laine et soie, d'après un carton de François BOUCHER de 1747.
 Époque Louis XV.
 274 x 368 cm
 (Accidents et usures)

8 000 / 10 000 €

140. VIERGE DE L'ASSOMPTION

Bois sculpté en demi-ronde-bosse polychrome.
 XIX^e siècle.
 Polychromie postérieure.
 Haut. 122 cm
 (Manques)

500 / 600 €

141. PAIRE DE FAUTEUILS à dossier plat violonné en bois sculpté et doré à décor de coquilles et fleurettes, accotoirs à manchette, pieds cambrés sur roulettes.
 Époque Napoléon III.

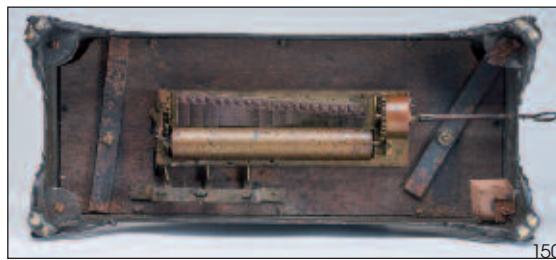
100 / 150 €



140



150



150



146



145



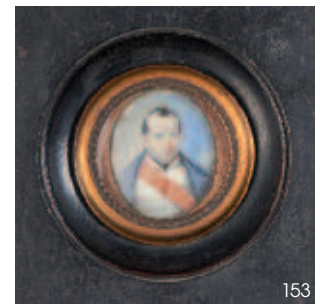
142



147

- 142. COMMODE** de forme tombeau en noyer mouluré et richement sculpté de rinceaux, enroulements, coquilles et feuillages en chute, ouvrant à trois rangs de tiroirs, pieds cambrés, poignées de tirage mobiles en bronze. Travail lyonnais, d'époque Louis XV.
Haut. 99 cm ; Larg. 139 cm ; Prof. 75 cm 1 000 / 1 500 €
- 143. FAUTEUIL** à dossier plat violoné et assise cannelés en hêtre mouluré, sculpté et teinté, accotoirs en coup-de-fouet, pieds cambrés.
Époque Louis XV. 80 / 120 €
- 144. TRUMEAU** rectangulaire en bois mouluré et doré, la partie haute ornée d'une toile représentant une Femme au puits avec son chien, la partie basse à miroir rectangulaire.
XIX^e siècle.
136 x 64 cm 150 / 200 €
- 145. CONSOLE demHune** en bois sculpté et doré, la ceinture cannelée rudentée à décor de guirlandes de fleurs, deux pieds fuselés cannelés à palmettes reliés par une traverse d'entretoise à vase couvert et dessus de marbre blanc veiné.
Style Louis XVI, XIX^e siècle.
Haut. 83 cm ; Larg. 77 cm ; Prof. 40 cm 400 / 600 €

- 146. PENDULE dite « A la lettre d'amour »** en bronze à deux patines, figurant une femme drapée à l'Antique confiant un message à une colombe et appuyée sur un médaillon au profil de l'être aimé, un pied sur un tabouret curule, un guéridon à piétement de griffons sur lequel repose une écritoire et une torche à ses côtés. Le cadran avec aiguille des jours, signé Gaston Jolly à Paris inscrit dans une borne ornée d'un bas-relief représentant un berger recevant le message. Base ovale à ressaut à décor de moutons affrontés et palmettes.
Époque Empire
Haut. 52 cm ; Larg. 40 cm ; Prof. 16 cm
(Éléments à refixer, balancier à lamelle, avec sa clé) 1 500 / 2 000 €
- 147. TRUMEAU** rectangulaire orné en partie haute d'une huile sur toile figurant le repos des chasseurs (93 x 75 cm), et miroir en partie basse, dans un cadre en stuc doré.
Milieu du XIX^e siècle.
167 x 90 cm 200 / 300 €
- 148. PAIRE DE CHAISES** en bois mouluré et sculpté à dossier lyre et attributs de la musique.
Style Louis XVI, vers 1900.
Garniture de velours à fleurs.
Haut. 90 cm
(Manque un pompon, accidents) 40 / 60 €
- 149. DEUX ÉVENTAILS ou ÉCRANS À MAINS** à feuille chantournée, à décor au centre d'un canevas de fleurs sur fond en carton, l'un à décor de cartes à jouer, l'autre de rayures jaunes et bleues. Manches en bois tournés.
Milieu du XIX^e siècle.
Haut. 35 cm 250 / 300 €
- 150. SPECTACULAIRE PENDULE À MUSIQUE** en bronze à patine brune figurant Apollon assis avec sa lyre dans laquelle s'inscrit le cadran, avec serpent à ses pieds, la base rectangulaire à doucine en feuilles d'acanthe reposant sur quatre pieds en forme de cygne.
Mécanisme musical à cylindre métallique à picots et 20 groupes séparés de 5 lames. Trois axes d'activation manuels accessibles par l'arrière du socle.
Époque Restauration, vers 1830-1840.
Haut. 71 cm ; Larg. 51,5 cm ; Prof. 21 cm ;
Larg. mouvement : 29 cm ; Larg. de la table : 21,5 cm. 2 500 / 3 000 €



151. Abbé COQUEREAU - RELIQUES DU CERCEUIL DE NAPOLÉON et de SAINTE-HÉLÈNE

Autour d'un médaillon lithographié en noir d'après Hopwood représentant le portrait de l'Empereur en uniforme de général, quatre petites feuilles de saule, trois éclats de bois à gauche et un morceau d'écorce à droite. Légendes imprimées en partie basse :

"Morceau du cercueil de l'Empereur - Saule pleureur cueilli à la vallée du Tombeau de l'Empereur Avril 1838 - Bibus (?) de la chambre à coucher où l'Empereur est mort à Longwood Avril 1838 - Ce fragment a été détaché du 4^e cercueil qui entourait les trois cercueils... et qui fut coupé en morceaux pour être distribué aux marins embarqués sur la Belle-Poule et la Favorite. Les récits authentiques y étaient annexés Octobre 1840."

Dans un cadre en bois stuqué et doré de l'époque.

24,5 x 23 cm

Avec lettre autographe manuscrite sur feuille pliée (déchirure sur la page vierge) :

"Fragment du vieux saule à l'aide duquel le cercueil de l'Empereur fut descendu dans la tombe.

Sciure (?) du bois du cercueil de l'Empereur. Ces objets ont été rapportés de l'île de Ste Hélène en France par moi aumônier de l'expédition. Donnés à Mr XXX XXX (?).

L'abbé F. Coquereau"

600 / 800 €

En 1840, l'abbé Félix Coquereau fut nommé aumônier de la Belle-Poule, frégate qui est allé à Sainte-Hélène chercher les cendres de Napoléon I^{er}.

152. (NAPOLÉON I^{er}) - MÉDAILLE dite DU SACRE en argent figurant le profil de l'Empereur à tête laurée vers la droite et marquée DENON DIR. ANDRIEU F. sur l'avvers, tranche lisse, et au revers l'Empereur debout sur un pavois porté par un sénateur et un soldat. Il tient le sceptre impérial et l'épée de Charlemagne. A gauche, un recueil des Lois et à droite, un soc de charrue. À l'exergue, AN XIII (1804) DENON DIR. JEUFFROY F. Poids brut total : 32 g ; Diam. 40 mm 250 / 300 €

153. MINIATURE ovale sur ivoire représentant Napoléon Bonaparte avec écharpe de satin rouge, tête nue. Première moitié du XIX^e siècle. 3,8 x 3 cm 150 / 200 €

154. COMPAGNON DE L'EMPEREUR MÉDAILLE en bronze à patine brune, avec ruban. 40 / 60 €

155. Le Comte de LAS CASES, Le mémorial de Sainte-Hélène suivi de Napoléon dans l'exil et du Séjour du Dr Antommarchi à Sainte-Hélène, Éd. Garnier Frères, Paris, 1854. 4 vol. in-16, en demi-reliure à dos plat doré au petit fer de l'Aigle sous couronne. (Reliures et mors abimés) 10 / 50 €

156. Attribué à Auguste MEYER (1805-1890) *La Garde meurt, mais ne se rend pas ! Les Grogards de l'Empereur à Waterloo (?)* Huile sur panneau signée en bas à gauche 19 x 25 cm 600 / 800 €

157. École FRANÇAISE de la fin du XIX^e siècle *La Retraite de Russie* Huile sur panneau signée en bas à gauche 'E. BERRIN' (?). 18 x 30 cm 120 / 180 €

158. COFFRET DE TOILETTE d'homme rectangulaire en acajou et filets de laiton, découvrant deux compartiments sculptés à la forme. Époque Empire. Haut. 6 cm ; Larg. 9,5 cm ; Prof. 21 cm (Sans clé, ni accessoires) JOINT : **QUATRE RASOIRS**, dont trois en ivoire, deux LARENE Aîné à Agen et un PORET à Paris, et un en corne GREUZAN, XIX^e siècle. 100 / 150 €



159. FRANCE. Ensemble de trois décorations comprenant :
 - Une étoile de chevalier de la Légion d'honneur III^e République. Argent, or et émail (petits éclats). Ruban. T.B. à T.T.B.
 - Une médaille militaire du 2^e type. Argent, vermeil et émail. Ruban. Avers du centre détaché. T.B.
 - Une miniature de la médaille de la campagne d'Italie du 2^e type. En argent. Ruban.
 120 / 150 €

160. FRANCE. Ensemble comprenant :
 - Une étoile de chevalier de la Légion d'honneur III^e République.
 - Une étoile de chevalier du mérite agricole en argent, vermeil et émail.
 - Une chaînette de deux miniatures en argent, Mérite agricole et Palmes académiques.
 T.B. à T.T.B.
 100 / 150 €

161. FRANCE ORDRE DE LA LÉGION D'HONNEUR
 Trois étoiles de chevalier III^e République.
 - Une ordonnance.
 - Une réduction à nœud. 20 mm.
 - Une miniature. 15 mm.
 Argent, or et émail (éclats). Rubans.
 B. à T.T.B.
 80 / 100 €

162. SABRE d'Infanterie dit Briquet, modèle 1790.
 Monture en bronze, garde à une branche.
 Lame fortement oxydée, fourreau contemporain d'officier volontaire, en cuir à trois garnitures en laiton.
 Dans l'état.
 Long. 83 cm
 150 / 200 €

163. SABRE d'abordage modèle 1833
 Poignée à pans et garde à coquille en fer noirci.
 Lame courbe, poinçonnée au talon
 Fourreau en cuir à deux garnitures en laiton.
 Longueur avec fourreau : 83,5 cm
 Sans fourreau : 82 cm
 Lame : 67,5 cm
 (Oxydations)
 200 / 400 €

164. SABRE d'officier de marine
 Poignée en corne spiralée, monture en laiton doré, garde à une branche, à décor ajouré à l'ancre.
 Fourreau en cuir à trois garnitures en laiton doré, chape à l'ancre.
 E.M. (Oxydations, lame ne rentrant pas).
 Seconde partie du XIX^e siècle.
 Long. 95 cm
 250 / 300 €

165. PRUSSE
 SABRE D'OFFICIER de la Garde prussienne, poignée recouverte de galuchat, monture en laiton doré, garde à la Blücher à demi oreillons dont un orné de l'étoile de la Garde, pommeau en tête de lion aux yeux en verre rouge, lame de Eisenhauer, à dos rond, contre tranchant, gravé et doré au talon. Fourreau en tôle de fer laqué noir.
 vers 1885
 Long. 85 cm
 (Usures)
 300 / 400 €



166. SABRE d'officier de Cavalerie. Argentine, modèle 1898, à lame légèrement courbe marquée Weyersberg Kirschbaum & Cie à Solingen.
 Monture de la garde à coquille ajourée avec dans un médaillon ovale l'écu de l'Argentine.
 Fusée moulée, n° A07098 sur le fourreau et la garde, fourreau en fer patiné noir.
 République d'Argentine.
 Long. 103 cm
 (Petites rayures et oxydations)
 200 / 300 €

167. SABRE d'officier d'infanterie modèle 1882.
 Poignée en corne avec filigrane.
 Lame droite, fourreau nickelé.
 A.B.E. (Oxydations).
 Avec une dragonne d'officier.
 Long. 104 cm
 80 / 120 €

168. ÉPÉE D'OFFICIER de médecine militaire dans son fuseau, poignée en laiton doré et prise tressée de filets métalliques.
 Long. 103 cm
 80 / 120 €

169. LEPAGE à Paris
 CASSETTE NÉCESSAIRE DE PISTOLETS D'OFFICIER
 plaquée de palissandre, à décor incrusté de rinceaux feuillagés et palmettes en citronnier. Gainée de feutre vert en forme, à un compartiment, elle contient :
 - Une paire de pistolets à percussion par LEPAGE À PARIS.
 Canons à pans, rayés, damas, marqués à l'or « CANON DAMAS D'ACIER » et gravés des frises aux tonnerres et sur les queues de culasses.
 Platines arrières à corps plat, signées à l'or « LEPAGE PARIS » et chiens à corps ronds, gravés de rinceaux feuillagés. Pontets repose doigt et calottes jaspées en fer décoré en suite.
 Montures en noyer clair, à fûts courts sculptés de têtes de lion et crosses décorées d'un quadrillage façon vannerie.
 - Avec accessoires : maillet, tournevis démonte-cheminée à poignée spiralée, poire à poudre en cuivre estampé, moule à balle, boîte à capsules, baguette, embouts de nettoyage et d'extraction.
 Une crête de chien cassée, un mufle de lion avec éclats et chocs au coffret. Manque la clé.
 Dimensions du coffret : Haut. 8 cm; Larg. 48 cm; Prof. 26 cm.
 A.B.E. Vers 1830.
 2 000 / 2 500 €

170. PETIT PISTOLET à broche gravé de rinceaux, belle garniture en argent ajourée et gravée de rinceaux, canon en fer rond.
 Début du XIX^e siècle.
 Long. 22 cm
 (Accident et manque en bout de crosse sous le canon)
 100 / 150 €



174



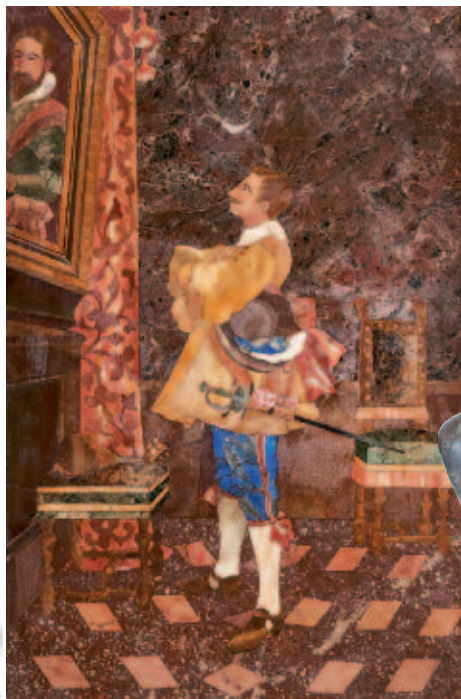
173



174



172



175



172

- 171. Empereur des Français, Napoléon III**
LITHOGRAPHIE en couleur, imprimée chez Lemercier à Paris.
Époque Napoléon III.
À vue : 49,5 x 62 cm
(Piqûres et rousseurs) 30 / 50 €
- 172. PAIRE DE BUSTES** en galvanoplastie représentant le Roi Edouard VII et son épouse Alexandra de Danemark, signés André sur la base et portant un cachet "Bronze plastique E. Beau & Cie Paris".
Travail Français vers 1900.
Haut. 30 cm et 26 cm 100 / 200 €
- 173. Sulfure de WINTERHALTER (1805-1873)**
Portrait présumé de la princesse Helena, fille de la Reine Victoria
Huile sur carton 31 x 27 cm 400 / 500 €
Pour répondre à une clientèle très vaste et exigeante, Winterhalter disposait d'un atelier important où il travaillait en étroite collaboration avec son frère cadet, Hermann (1806-1891), et son ami Albert Gräffe (1807-1889).

- 174. PAIRE DE GRANDS VASES** de forme balustrade en porcelaine à décor finement émaillé en réserve de scènes galantes à l'allégorie de la Lecture sur l'un, la Musique sur l'autre, et les revers à décor de bouquets de fleurs au naturel, dans un entourage de rinceaux ou sur fond bleu céleste. Trace de signature à l'or sous l'un, probablement "Jarquel Sèvres".
Belle monture en bronze ciselé et doré, le col à décor de fleurs et la base ajourée de style Louis XVI.
Paris, dans le style de Sèvres, époque Napoléon III.
Haut. 50 cm 800 / 1 000 €
(Un vase restauré avec doublure en zinc collé)
- 175. PLAQUE** en marqueterie de pierres dures représentant un mousquetaire admirant un tableau dans un intérieur de château.
Italie, fin du XIX^e siècle.
40 x 29 cm 300 / 500 €
- 176. École HOLLANDAISE du XIX^e siècle**
Les travaux des champs
Deux encres et lavis d'encre formant pendants.
23 x 30 cm 100 / 150 €



179



180



177



184



181



178



185

177. École FRANÇAISE du XIX^e siècle

Femme à la charlotte
Toile signée Rigot au centre à droite.
24 x 19 cm

100 / 150 €

178. École FRANÇAISE du XIX^e siècle

Homme en cravate blanche
Toile signée Rigot et datée 1869 au centre à gauche.
24 x 19 cm

100 / 150 €

179. École Française vers 1840

Portrait de femme dans un intérieur avec sculpture et tapis
Huile sur toile
41 x 30 cm

200 / 300 €

180. Francisque DURAND (XIX^e)

Marine, voilier de pêche et paquebot à vapeur
Huile sur toile signée en bas à droite.
99 x 121 cm
(Petits enfoncements)

300 / 500 €

181. Suiveur de Ferdinand ROYBET (1840-1920)

Mousquetaire en cape rouge
Huile sur carton fort, non signée.
72 x 52 cm

300 / 500 €

182. École ORIENTALISTE de la fin du XIX^e siècle

Dromadaires et mulets
Dessin au crayon et rehaut de craie blanche sur papier bleu.
À vue : 14 x 20 cm

100 / 150 €

**183. D'après Louis Marie SICARD, dit SICARDI (1743-1825)
Gravée par Jacques-Louis COPIA (1764-1799)**

Come la Trovate ?
Gravure en noir avec lettres.
37 x 29 cm

30 / 50 €

184. Dans le goût du XVI^e siècle

Bouquet de fleurs et oiseaux dans un paysage avec ruines
Huile sur toile
95 x 160 cm
(Légers frottements)

200 / 300 €

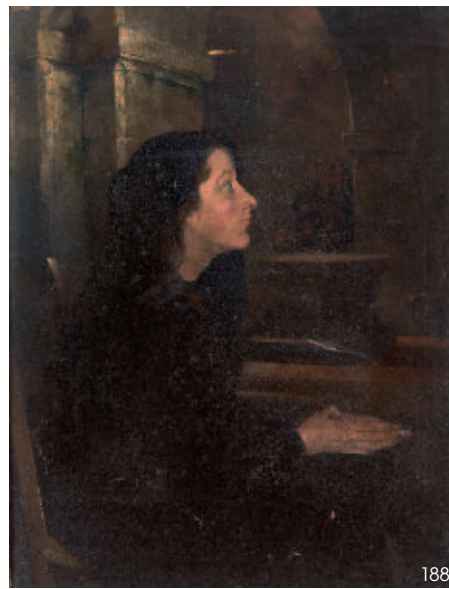
185. Attribué à Jules VILLENEUVE (1813-1881)

Portrait d'homme
Huile sur toile
73 x 59 cm

300 / 500 €



193



188



191



187



190



192

186. École FRANÇAISE du XIX^e siècle

Paysage animé avec lac et cheminée

Huile sur toile avec inscription à l'encre au dos "BERTHAUD, XIX^e siècle, élève de Bevrin".

22 x 27 cm

150 / 200 €

187. École FRANÇAISE du XIX^e siècle

Vue de Saintes avec cathédrale Saint-Pierre et le Vieux Pont Romain

Huile sur panneau

36 x 54 cm

500 / 600 €

188. École FRANÇAISE vers 1900

Femme au chapeau

Huile sur panneau d'acajou

32 x 24 cm

(Dans un cadre en bois stuqué et doré)

150 / 200 €

189. École Française vers 1900

Profil de jeune Fille

Huile sur toile

41 x 32 cm

100 / 200 €

190. École ESPAGNOLE de la fin du XIX^e siècle

Élegant et élégante dans un jardin

Huile sur panneau signée et datée en bas à gauche Ortega 1872.

41 x 32 cm

400 / 600 €

191. Albert DECAMPS (1862-1908)

Femme en prière près du baptistère

Huile sur toile signée en bas à droite

61 x 47 cm

(Petites rayures et restaurations)

200 / 300 €

192. Henri LEBOSSÉ (1845-1922)

Jeanne d'Arc avec bannière

Rare épreuve en bronze doré, signée sur le socle à décor en façade sous des arcades de Jeanne et son troupeau.

Haut. 77 cm

1 500 / 2 000 €

Henri LEBOSSÉ est surtout connu pour être l'un des principaux praticiens d'Auguste RODIN. Ces œuvres personnelles sont presque inconnues.

193. École FRANÇAISE du premier tiers du XIX^e siècle

Portrait de femme au capuchon

Huile sur toile ovale

54 x 45 cm

400 / 500 €



194. École FRANÇAISE, début du XX^e siècle

Vue du Louvre, La Porte des Lions, depuis les tuileries
Huile sur panneau, signée en bas à droite 'E. DE (?)',
19 x 27 cm

50 / 100 €

195. Léon FAURET (1863-1955)

Cavalière en amazone
Huile sur panneau d'isorel signée en bas à droite
41 x 33 cm

500 / 800 €

196. Rocco LENTINI (1858-1943)

Le Lac de Levico
Huile sur panneau signée en bas à gauche.
32 x 18 cm

Dans un cadre en bois sculpté et doré de feuilles de laurier. 250 / 300 €

197. Henri CHARTIER (1859-1924)

Ruelles de Village
Deux aquarelles formant pendants signées en bas à droite.
20 x 27 cm et 27 x 20 cm

100 / 150 €

198. École Française de la fin du XIX^e siècle

Bretonne avec sa brouette
Huile sur toile non signée.
44 x 32 cm

150 / 200 €

199. Eugène VERGEZ (1846-1926)

Petit Port méditerranéen
Huile sur toile signée en bas à gauche.
36 x 55 cm

400 / 600 €

200. Eugène VERGEZ (1846-1926)

Champs avec moulin
Huile sur toile signée en bas à gauche.
36 x 55 cm

400 / 600 €

201. Attribué à François GILLETTA-CAMBIANIS (XX^e siècle)

Effet de vagues sur le Pier and Crystal Casino de Nice
Aquarelle, signée en bas à gauche.
15,5 x 23 cm

50 / 100 €

Civilisations

Louis Théodore Bernard de RICAUDY (1834-1924) fut capitaine de frégate et officier de la légion d'honneur. Aspirant, puis enseigne de vaisseau embarqué sur la corvette de premier rang La Constantine, puis sur l'Aventure, il séjourna en Nouvelle-Calédonie de janvier 1854 à juillet 1855 puis de nouveau de juillet 1857 à septembre 1859.

Avec l'Aventure, il participa à la prise de possession par la France de la Nouvelle-Calédonie. Dans ses mémoires conservées par la famille, figure une description très détaillée des "naturels" de cette île et de leurs mœurs ; il écrit notamment: "Comme armes les néo-calédoniens se servent de casse-têtes, de sagaies, et de frondes. Les premiers sont en bois dur, noir ou blanc, affectant des formes diverses de champignons ou de bec d'oiseau, à pointes d'un côté et méplat de l'autre, tous avec un manche de 50 cm de long et plus ou moins polis et ornés de sculptures". Et plus loin, "chaque village a un chef...tous ces chefs jouissent d'une grande autorité et on ne les aborde qu'avec une certaine étiquette; ainsi jamais un particulier ne doit passer derrière un supérieur; c'est une règle qui ne respire pas la confiance... aussi quand les indigènes voyagent en troupe, en file indienne, on est sûr que le personnage le plus considérable est le dernier."

Il a donné son nom à un récif au Sud de Nouméa.



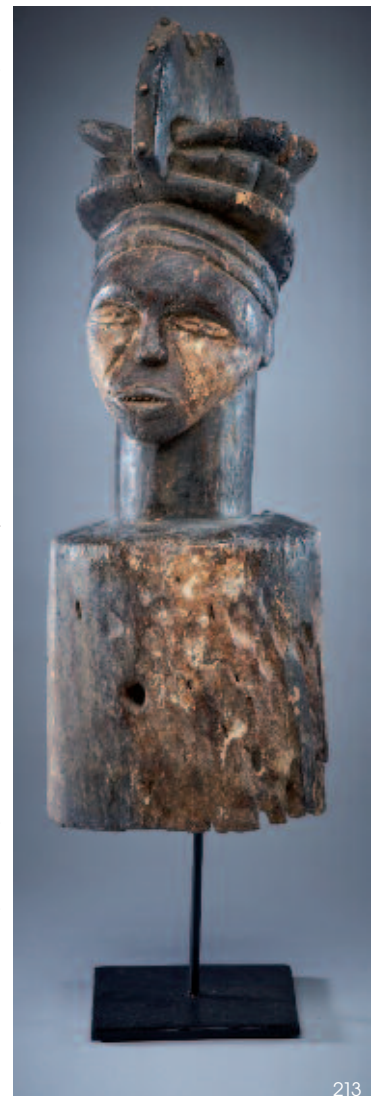
- 202. BEAU ET GRAND CASSE-TÊTE ou MASSUE DE GUERRE** type Sali, en bois exotique, à fût cylindrique à base renflée et terminée par une palme stylisée et sculptée en quadrillage de chaque côté, avec ergot.
Îles Fidji, milieu du XIX^e siècle.
Long. 102 cm
(Petit éclat et trace de patine d'usage sur l'arrondi) 1 500 / 2 000 €
Provenance : Par descendance, rapporté par Louis Théodore Bernard de RICAUDY (1834-1924)
- 203. MASSUE de combat Kanak** en bois exotique monoxyle, prise saillante avec traces d'usage et terminée en dôme strié.
Nouvelle-Calédonie, milieu du XIX^e siècle.
Long. 58 cm 500 / 600 €
Provenance : Par descendance, rapporté par Louis Théodore Bernard de RICAUDY (1834-1924).
- 204. MASSUE DE JET** type *ula Tavatava*, monoxyle, en bois exotique à patine brun rouge, à fût cylindrique, la tête à pourtour richement sculpté de palmes stylisés à ressauts.
Îles Fidji, milieu du XIX^e siècle.
Long. 57 cm ; Diam. 14 cm 600 / 800 €
Provenance : Par descendance, rapporté par Louis Théodore Bernard de RICAUDY (1834-1924).
- 205. BEAU ET GRAND CASSE-TÊTE ou MASSUE** type Vanikau, monoxyle, en bois exotique à patine brun rouge, le fût cylindrique sculpté de motifs géométriques dans l'esprit des scarifications et terminé en forme de champignon sculpté de cartouches aplatis, scarifiés sur les deux premiers rangs.
Îles Fidji, milieu du XIX^e siècle.
Long. 104 cm 1 500 / 2 000 €
(Fêles et fentes)
Provenance : Par descendance, rapporté par Louis Théodore Bernard de RICAUDY (1834-1924)
- 206. CASSE-TÊTE** en forme de tête d'oiseau Kanak, monoxyle, en bois clair, fût cylindrique à prise en léger relief, la tête finement sculptée et galbée.
Nouvelle-Calédonie, milieu du XIX^e siècle.
Long. 75 cm 800 / 1 000 €
(Petits éclats)
Provenance : Par descendance, rapporté par Louis Théodore Bernard de RICAUDY (1834-1924)
- 207. GRAND CASSE-TÊTE ou MASSUE** type Vanikau, monoxyle, en bois exotique à patine brun rouge, fût cylindrique taillé à pans et terminé en dôme par des picots coupés dans les excroissances.
Îles Fidji, milieu du XIX^e siècle.
Long. 109 cm 1 000 / 1 500 €
Provenance : Par descendance, rapporté par Louis Théodore Bernard de RICAUDY (1834-1924)



- 208. MASQUE** du *kore* en bois légèrement gravé de forme ovoïde terminé en bec ouvert, longues et fines oreilles cannelées, nez droit profond souligné de clous.
Bambara, Mali.
Haut. 45 cm
(Éclat sur une pointe d'oreille) 200 / 400 €
- 209. STATUETTE MASCULINE** en bois sculpté, accroupie, les mains sur le ventre, beau visage stylisé en losange.
Lwalwa, Congo.
Haut. 22 cm 200 / 300 €
- 210. STATUETTE FÉMININE** en bois sculpté à long cou et visage fin avec coiffe scarifiée, les bras repliés le long du corps, seins saillants recouverts d'un tissu et reposant sur une base ovale pleine.
Probablement Mossi, Burkina Faso.
Haut. 40 cm 200 / 300 €

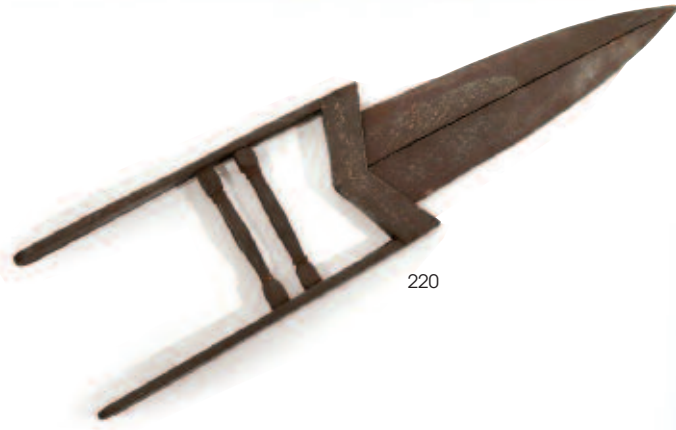


- 211. STATUETTE DE MATERNITÉ** en bois sculpté à belle patine brun clair et brillante.
Yombe, Congo.
Haut. 26 cm 200 / 300 €
- 212. RELIQUAIRE KOTA** en bois couvert de cuivre à deux patines, yeux ronds en os.
Gabon.
Haut. 58 cm 1 000 / 2 000 €
- 213. CIMIER ou CASQUE (?)** en bois sculpté représentant une tête en buste totémique, le visage avec réhaut de rouge et yeux en amande sous patine blanche crouteuse jusque sur les joues, bouche ouverte avec dents supérieures apparentes, coiffe polylobée ornée de clous sur la partie centrale.
Probablement Fang, Gabon.
Haut. 58 cm
Sur socle
(Éclats, fentes et manques) 1 000 / 1 500 €
- 214. MASQUE** en bronze à visage aux yeux ouverts, souligné d'une barbe et surmonté d'une coiffe figurant un coq.
Côte d'Ivoire.
Haut. 36 cm 80 / 120 €
- 215. BEAU MASQUE** antrozoomorphe en bois sculpté à épaisse couche crouteuse sur le visage à quatre yeux ronds stylisés, menton formant bec ouvert à dents sculptées, belle patine intérieure, clou de suspension au sommet.
Dan Kran, Côte d'Ivoire.
Haut. 31 cm
(Sur socle) 400 / 600 €
- 216. ORIGINAL SCEPTRE** en palissandre sculpté surmonté d'une tête de mort aplatie avec yeux et intérieur du crâne en bille de verre.
Long. 43 cm 300 / 400 €
- 217. TABLE BASSE** en bois sculpté à plateau circulaire, piètement anthropomorphe représentant quatre personnages reposant sur une tablette d'entretoise, base formée de deux lions.
Nigeria.
Haut. 59 cm ; Diam. 55 cm 80 / 120 €





218



220

218. BEAU SABRE NIMCHA, à poignée en corne et bague en émail champlévé, garde, quillons, lame et dos dorés à décor de rinceaux. Le fourreau garni de velours orange et monture en argent anciennement doré ciselé de rinceaux et retenant deux anneaux dont un avec poinçons.
Maroc, XIX^e siècle
Long. totale : 106 cm
Long. Lame : 89,5 cm
(Usures d'usage)

2 000 / 3 000 €

219. BASSIN ROND sur large talon en laiton niellé à décor de frises de fleurs et motifs géométriques stylisés.
Empire Ottoman, fin du XIX^e siècle.
Diam. 29 cm

100 / 150 €

220. KATAR en fer à décor damasquiné de feuillage, la poignée à double quillon rétractable venant ouvrir la lame principale en deux et découvrant une autre lame centrale.
Inde, Moghol, fin du XIX^e siècle.
Long. 39 cm
(Altération au décor)

150 / 200 €

221. COFFRE rectangulaire en bois veiné, probablement noyer ou palissandre, à riche décor en laiton d'entrelacs et fleurettes stylisées sur le couvercle, arbres fleuris et chimères avec boutons stylisés sur la façade à trois petits tiroirs en partie basse, pointes de diamants et anse en fer sur les côtés.
Inde, XVIII^e-XIX^e siècle.
Haut. 29 cm ; Larg. 50 cm ; Prof. 33 cm
(Petits manques)

250 / 300 €

222. PANDAN ou BOÎTE A BETHEL en bronze et monture en argent gravée de rinceaux, ouverture à charnière, petite pelle retenue par une chaînette.
Probablement Ceylan - Sri Lanka, XIX^e siècle.
Haut. 8,5 cm

100 / 200 €



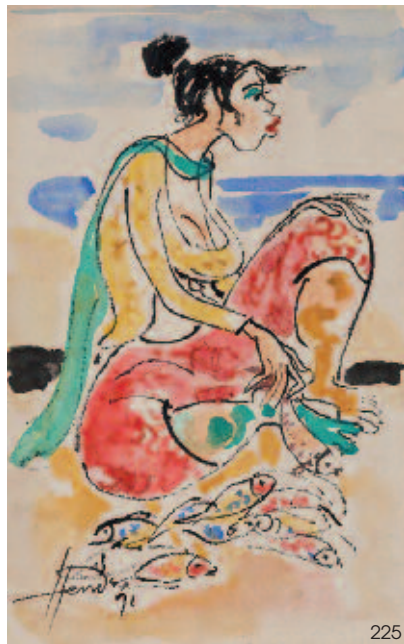
218



221



226



225



223



224

223. HENDRA GUNAWAN (Bandung, Indonesia 1918 – Bali 1983)

Femme allongée sur la plage
Aquarelle signée et datée (19)73 en bas à gauche.
31 x 50 cm

800 / 1 200 €

224. HENDRA GUNAWAN (Bandung, Indonesia 1918 – Bali 1983)

Femme agenouillée avec poissons
Aquarelle signée et datée (19)73 en bas à droite.
50 x 31 cm

800 / 1 200 €

225. HENDRA GUNAWAN (Bandung, Indonesia 1918 – Bali 1983)

Marchande de poissons sur la plage
Aquarelle signée et datée (19)71 en bas à gauche.
50 x 31 cm

800 / 1 200 €

226. HENDRA GUNAWAN (Bandung, Indonesia 1918 – Bali 1983)

Femmes préparant une fête de village
Huile sur toile signée et datée (19)51 en bas à droite.
39 x 59 cm
(Entoilée, châssis neuf)

8 000 / 10 000 €



227

227. Qi Mengguang (Né en 1963)

Jui Wah Mountain

Huile sur toile, signée et daté '1995' en bas à droite
118 x 89 cm

Acquis à Hong Kong dans les années 1995-2000.

4 000 / 5 000 €

228. CHINE, XIX^e siècle

VASE à panse aplatie en porcelaine émaillée sang de bœuf et vert craquelé de type GE.

Haut. 17,5 cm

(Traces de peinture doré au col et la base, fêle sous la base)

200 / 300 €



228

229. COUPELLE en porcelaine à décor émaillé vert sous couverte et incisé de dragon à cinq griffes poursuivant la perle d'éternité, le revers incisé sous couverte de motifs géométriques. Marque apocryphe en bleu sous le talon. Chine.
Diam. 18 cm

150 / 200 €

230. CURIEUSE COUPELLE formée de deux coupelles emfilées et collées par l'émail, en porcelaine émaillée bleu et blanc sous couverte à décor de fleurs. Chine, probablement XVII^e siècle.
Diam. 14 cm

(Fêles, accidents et manques)

JOINT : **BOL** en porcelaine émaillée bleu et blanc (Éclats et fêles).

Diam. 15 cm.

100 / 200 €

231. COUPE en grès émaillé vert à décor en relief de poissons dans le bassin, et dragons poursuivant la perles d'éternité. Chine, XIX^e siècle.

Haut. 12 cm ; Diam. 25 cm

100 / 200 €



229





- 232. VASE** en porcelaine de forme balustre à décor émaillé bleu et blanc d'un monstre et ses petits avec perles d'éternité dans des flammèches, sur fond légèrement céladon, petites anses en chauve-souris stylisées.
Chine, fin du XIX^e siècle.
Haut. 42,5 cm
(Avec un socle en bois exotique, col monté en lampe, fond non percé)
- 233. VASE** en porcelaine de forme balustre à décor émaillé bleu et blanc d'un coq perché sur un rocher fleuri, petites anses en lions affrontés.
Chine, fin du XIX^e siècle.
Haut. 43 cm
(Fêle sur le col, petites rétractations d'émail, fond non percé, avec un socle en bois)
- 234. VASE** de forme Fanghu, en porcelaine à décor émaillé de branche de pin en bleu et brun sur fond céladon, anses en oiseaux stylisés.
Chine, période Daoguang, vers 1850.
Haut. 27 cm
- 235. COUPE** polylobée sur piedouche, en porcelaine émaillée polychrome à décor corail de pêche de longévité, marque orange en cachet.
Chine, vers 1900.
Larg. 19 cm
- 236. PETIT VASE** balustre en porcelaine à décor émaillé bleu et blanc de paysages dans des réserves en creux sur fond céladon, avec anses en masque de monstre, marque en bleu sous la base.
Chine, République, vers 1911.
Haut. 15,5 cm

150 / 200 €

100 / 200 €

200 / 250 €

80 / 100 €

300 / 400 €



232



233

- 237. PAIRE DE VASES** balustres en porcelaine émaillée polychrome, à décor de scènes de palais dans des réserves dans un entourage de fleurs et feuillages, anses simulées à décor de têtes de lion.
Chine, Canton XIX^e siècle.
Haut. 29 cm
(Montés à l'électricité, percés sous la base, accidents au col de l'un)
- 238. VASE** balustre en porcelaine émaillée sang de bœuf, intérieur céladon flammé.
Chine, vers 1880.
Haut. 32 cm
- 239. VASE HU** à l'imitation d'un bronze archaïque en porcelaine émaillée bleu lavande, anses simulées à décor de tête de chien de Fô.
Chine, vers 1880.
Haut. 35 cm
(Petit éclat au talon)
- 240. VASE A HAUT COL** en porcelaine à décor émaillé bleu blanc sous couverte de fleurs et rinceaux feuillagés.
Chine, XIX^e siècle.
Haut. 36 cm
(Éclats et restaurations au col et fêle sous le talon)
- 241. IMPORTANT VASE BOUTEILLE** en porcelaine émaillée céladon à décor en relief de fleurs et rinceaux feuillagés.
Chine, fin du XIX^e siècle.
Haut. 50 cm
(Éclats, manques et restaurations au col, petit fêle sous le talon)
- 242. PAIRE DE VASES** de forme balustre en porcelaine à décor bleu et blanc sous couverte d'un sage sur une barque dans un paysage de montagnes et rivière, marque en bleu sous la base.
Chine, vers 1900.
Haut. 23 cm
- 243. GRAND VASE** de forme balustre en porcelaine émaillée sang de bœuf.
Chine, vers 1880.
Haut. 45 cm
(Fêle sous le talon)

100 / 150 €

300 / 400 €

400 / 600 €

200 / 300 €

300 / 400 €

150 / 200 €

300 / 500 €



244



249



248



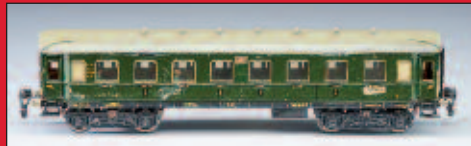
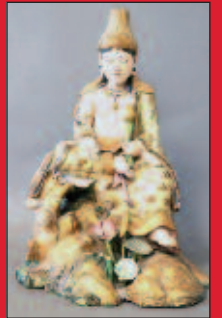
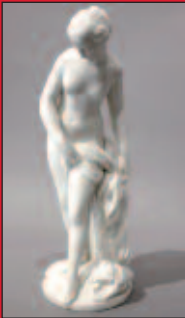
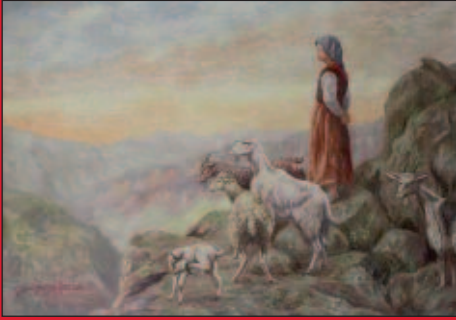
250



250

- 244. BOÎTE RONDE** en laque de Cinabre rouge finement sculpté d'un paysage de montagne avec sage portant un lingzhe et son disciple portant une pêche de longévité.
Chine, fin du XVIII^e siècle.
Haut. 5 cm ; Diam. 10 cm
(Quelques éclats et manques) 800 / 1 000 €
- 245. COUPE RONDE** en émail cloisonné à décor sur le bassin d'un dragon poursuivant la perle d'éternité, le motif repris sur le pourtour extérieur de la coupe.
Chine, fin du XIX^e siècle.
Diam. 20,5 cm 100 / 150 €
- 246. MÉDAILLON** en jade sculpté d'un masque taoti avec dragons en enroulements encadrant un disque.
Chine, fin du XIX^e siècle.
8 x 5,5 cm 200 / 300 €
- 247. PENDENTIF** rectangulaire en jade sculptée à décor géométrique.
Chine, début du XX^e siècle.
Haut. 6 cm 120 / 180 €

- 248. MÉDAILLON** en jade blanc et brun sculpté à décor d'un dragon stylisé et phénix.
Chine, XX^e siècle.
5,3 x 4 cm 250 / 300 €
- 249. BOUDDHA** en bois sculpté debout devant une mandorle et reposant sur une base à gradins et fleurs de lotus.
Japon, fin du XIX^e siècle.
Haut. 76 cm
(Petits accidents et manques) 400 / 500 €
- 250. PAIRE DE GRANDS VASES** balustres en bronze à patine brune, la panse à décor d'enfant jouant en bas-relief, col à décor de palmettes et anses en dragon.
Japon, fin du XIX^e siècle.
Haut. 59 cm 200 / 300 €





75 détail

CONDITIONS DE VENTE

CONDITIONS GÉNÉRALES

1. Les estimations indiquées au catalogue sont données à titre indicatif.
2. Les dimensions, poids, couleurs de reproduction et informations concernant l'état sont fournis à titre indicatif et non contractuel. L'exposition aura permis de vérifier les objets et leur état. Aucune réclamation concernant ces informations ne sera admise après la vente. Cependant, les commissaires-priseurs garantissent l'authenticité des objets qui sont proposés.
3. La vente se déroule dans l'ordre des numéros du catalogue. Le commissaire-priseur se réserve toutefois le droit de retirer, ajouter, diviser ou regrouper des lots.
4. La vente se déroule aux enchères publiques. Le plus offrant et dernier enchérisseur sera déclaré adjudicataire. Il aura l'obligation de communiquer noms et adresse au commissaire-priseur, ainsi qu'une pièce d'identité.
5. En cas de double enchère au moment de l'adjudication effectivement constatée par le commissaire-priseur, l'objet sera remis en vente au prix proposé par les enchérisseurs et tout le public pourra enchérir à nouveau.
6. À défaut de paiement par l'adjudicataire, l'objet pourra être remis en adjudication sur folle enchère, immédiatement ou à la première demande. L'adjudicataire défaillant pourra être tenu de payer la différence du prix finalement obtenu.
7. Dès l'adjudication prononcée, les objets sont sous l'entière responsabilité de l'adjudicataire. Il est conseillé à l'adjudicataire de procéder à l'enlèvement de ses lots dans les meilleurs délais afin d'éviter des frais de manutention ou de stockage, qui demeurent à sa charge.

PAIEMENT

8. La vente se déroule en euros et s'effectue expressément au comptant. La délivrance des objets pourra être suspendue jusqu'à l'entier paiement du prix, commissions, frais et taxes éventuelles inclus.
9. L'acheteur paiera à la maison de vente **Côte Basque Enchères sarl** en sus du prix d'adjudication ou prix marteau, une commission de 24 % TTC.
10. Les lots précédés d'un ° sont assujettis à la TVA de 20 %. Les enchères seront prononcées IVA incluse. La facture d'achat des professionnels pourra faire ressortir la TVA, sur présentation d'un justificatif Kbis et d'un numéro de TVA intracommunautaire.
- 10°. Les lots précédés d'un * sont vendus sur ordonnance de justice. Ils figureront au procès-verbal de l'étude de M^{re} Florence CABARROUY-LELIEVRE et sont soumis à des frais judiciaires réduits, soit une commission pour les acheteurs de 11,90 % HT (14,28 % TTC).
11. Le paiement peut s'effectuer :
 - en espèces dans la limite des obligations légales (1 000 € pour les particuliers ou professionnels français et 15 000 € pour les non-résidents accompagnés d'un justificatif de domiciliation),
 - par carte bancaire, sauf American Express,
 - par virement bancaire, (tout frais bancaire étant à la charge de l'acquéreur)
 - par chèque accompagné de deux pièces d'identité,
 - Aucun chèque étranger ne sera accepté

12. En cas de paiement par chèque non certifié ou par virement, la délivrance de l'objet pourra être différée jusqu'à l'encaissement.
13. **Côte Basque Enchères** est adhérent au Registre central de prévention des impayés des Commissaires-priseurs auprès duquel les incidents de paiement sont susceptibles d'inscription. Les droits d'accès, de rectification et d'opposition pour motif légitime sont à exercer par le débiteur concerné auprès de **Symev**, 15 rue Freycinet 75016 Paris.

ORDRES D'ACHATS

14. Les commissaires-priseurs se chargent d'exécuter gracieusement les ordres d'achats fermes qui leur sont confiés en particulier pour les amateurs ne pouvant assister à la vente.
15. Les enchères téléphoniques sont acceptées UNIQUEMENT pour les lots dont l'estimation basse est supérieure à 200 €. Le client qui fera la demande d'enchères par téléphone sera réputé acquéreur de l'objet au moins à l'estimation basse.
16. Tout ordre d'achat, demande d'enchères par téléphone ou inscription sur le live devra être transmis au plus tard la veille de la vente, accompagné des noms, adresses complètes, pièce d'identité, coordonnées téléphoniques et coordonnées bancaires SWIFT ou RIB. En l'absence d'une de ses informations, les commissaires-priseurs se réservent la possibilité de ne pas prendre en compte la demande.
17. Les demandes d'enchères par téléphone, les ordres d'achats et les enchères en **live** sont une facilité et un service rendu gratuitement par les commissaires-priseurs qui ne sauraient être tenu pour responsable de leur mauvaise exécution ou de problème technique.

EXPORTATION

18. Les acheteurs souhaitant exporter leurs achats devront le faire savoir au plus tard le jour de la vente. Ils pourront récupérer la TVA sur les honoraires d'achat à la condition de présenter un justificatif de douane en bonne et due forme, dans lequel le nom de la maison de vente soit mentionné en tant qu'exportateur.
19. La récupération de la TVA se fera sur remboursement exclusivement, après paiement du bordereau dans un premier temps puis présentation des justificatifs d'exportation nécessaires dans un second temps.

TRANSPORT ET GARDE-MEUBLE

20. La Maison de ventes **Côte Basque Enchères** se tient à votre disposition pour vous conseiller et vous aider à organiser le gardiennage et l'expédition de vos biens partout en France et à l'étranger. Les acheteurs peuvent également organiser eux-mêmes l'acheminement avec leurs transporteurs. Le transport, l'emballage et le gardiennage des biens après la vente sont à la charge de l'acheteur. La maison de ventes **Côte Basque Enchères sarl** décline toute responsabilité une fois l'adjudication prononcée, notamment dans le transport, et peut refuser d'expédier des objets trop fragiles.
21. Les objets vendus sont conservés gracieusement deux semaines après la vente. Au-delà de ce délai, des frais de gardiennage et/ou de garde-meuble pourront être perçus par jour et par lot.
22. Le fait de participer à la vente entraîne obligatoirement l'acceptation de ces conditions.

BNP Paribas Saint Jean de Luz (00382)
 RIB : 30004 00382 00010090135 44
 IBAN : FR76 3000 4003 8200 0100 9013 544
 BIC : BNPAFRPPBAY

côte basque ENCHÈRES

Lelièvre-Cabarrou Commissaires-Priseurs

VENDREDI 19 NOVEMBRE 2021 : ART RUSSE & MEMORABILIA - OBJETS D'ART & CIVILISATIONS

Par E-mail : contact@cotebasqueencheres.com
 au plus tard la veille de la vente. Merci de vous assurer de sa bonne réception

This form must be signed and received no later than one day before the said auction sale date. Please make sure that your bid form has been received

Nom Last name _____ Prénom First name _____
 Adresse Adress _____
 Ville Town _____ Code postal Postal code _____
 Téléphone 1 _____ Fax _____
 Téléphone 2 _____ E-mail _____

LOT N° <small>LOT</small>	DESCRIPTION DU LOT <small>LOT DESCRIPTION</small>	LIMITE EN € HORS FRAIS <small>Maximum bid (Do not include premium and taxes)</small>

• POUR ÉVITER LES ERREURS ET LES ABUS, AUCUNE DEMANDE D'ENCHÈRES TÉLÉPHONIQUE NE SERA ACCEPTÉE POUR LES LOTS DONT L'ESTIMATION MINIMUM EST INFÉRIEURE À 200 €, UN ORDRE FERME SERA CEPENDANT ACCEPTÉ
 • LES ENCHÉRISSEURS PAR TÉLÉPHONE SERONT RÉPUTÉS ACQUÉREURS AU MINIMUM À L'ESTIMATION BASSE

- Les ordres d'achats ne seront pris en compte que si le présent formulaire est correctement rempli et joint d'une copie de votre pièce d'identité recto-verso et de votre RIB ou d'un chèque. *Bids will only be accepted if the present form is filled properly, and a passport copy and your bank references are joined.*
- Les ordres d'achats sont une facilité pour les clients, les Commissaires-Priseurs ne sont pas responsables d'avoir manqué d'exécuter un ordre par erreur ou pour toute autre cause comme le mauvais fonctionnement d'une ligne téléphonique par exemple. *Absentee order bids are a way to ease the bidders therefore under any circumstance auctioneers are made responsible of missing a bid such as busy lines.*
- Les adjudicataires seront contactés par courrier, fax ou email selon les coordonnées fournies dès le lendemain de la vente et devront faire parvenir leur règlement par retour. *Successful bidders will be notified the following day of the auction by regular mail, fax or email regarding the information we have. Payment is expected right after notifications arrive.*

Après avoir pris connaissance des conditions de vente décrites dans le catalogue, je déclare les accepter et vous prie d'acquiescer pour mon compte personnel, aux limites indiquées en euros, les lots que j'ai désignés ci-dessus. (Les limites ne comprenant pas les frais de vente). *I have read the conditions of sales and the buyer guideline, printed in the catalogue and agree to abide by them. I grant you permission to purchase on my behalf the following items within the limits indicated in euros. These limits do not include buyer's premium and taxes.*

Date _____ Signature obligatoire Required signature :

www.cotebasqueencheres.com

8, rue Dominique Larréa - ZA Layatz - 64500 SAINT-JEAN-DE-LUZ - Tél + 33 (0)5 59 23 38 53 - OVV 032-2013
contact@cotebasqueencheres.com

Vous ne pouvez pas vous déplacer ? Un lot vous intéresse ?

En plus du catalogue sur Internet et des photos disponibles, le commissaire-priseur est à votre écoute pour vous renseigner sur les objets, leurs états ou les modalités d'expédition. Il peut vous communiquer par email des photos complémentaires.

Vous ne pouvez pas être présent le jour de la vente ? Enchérissez depuis chez vous !

- Par ordre d'achat fixe

Donnez votre enchère maximale au commissaire-priseur, qui se chargera de l'exécuter pour votre compte au moment du passage du lot.

- Par téléphone

Le commissaire-priseur vous téléphonera au moment du passage de votre lot et vous pourrez enchérir avec lui par téléphone.

- En live sur votre ordinateur

Inscrivez-vous avant 12h le jour de la vente, suivez et enchérissez directement depuis votre ordinateur, sur www.drouotdigital.com. Pensez à ouvrir un compte à l'avance !

Et ceci, pour toutes nos ventes !

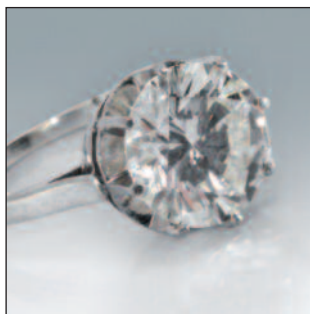


VENTES À VENIR



Lundi 22 novembre

ONLINE JOUETS, CIVILISATIONS & BIBELOTS



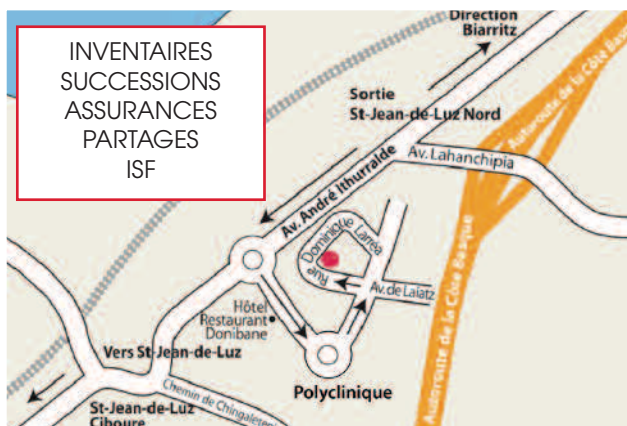
Vendredi 3 décembre
**BIJOUX, NUMISMATIQUE
& MODE**

Samedi 4 décembre
**ARTS DE LA TABLE
& OBJETS D'ART**



Clôture des catalogues 1 mois et demi avant les ventes

OFFICE JUDICIAIRE
BUREAU À CAPBRETON-HOSSEGOR
sur rendez-vous
Résidence La Régate, 35 av M^{re} Leclerc
40130 CAPBRETON
Tél : 05 59 23 38 53



**JOURNÉES
D'EXPERTISES GRATUITES**

Tous les mardis
sur rendez-vous
de 10h à 12h et de 14h à 18h
en nos bureaux

SAINT-JEAN-DE-LUZ
8, rue Dominique-Larréa
Z.A. Layatz - 64500 SAINT-JEAN-DE-LUZ

www.cotebasqueencheres.com
contact@cotebasqueencheres.com
+33 (0)5 59 23 38 53

BUREAU DE PARIS
Groupe Rougemont
3, cité Rougemont - 75009 PARIS



côte basque
ENCHERES
Lelièvre-Cabarrouy Commissaires-Priseurs

www.cotebasqueencheres.com

8, rue Dominique Larréa - ZA Layatz - 64500 SAINT-JEAN-DE-LUZ - Tél +33 (0)5 59 23 38 53 - Agrément 032-2013
contact@cotebasqueencheres.com